

Rapport de gestion 2020



Experts
en solutions
énergétiques
globales

groupe 



**Groupe E a parfaitement su
s'adapter à la crise sanitaire,
en particulier grâce au
formidable esprit de solidarité
affiché par les collaboratrices
et collaborateurs du groupe.**

CLAUDE LÄSSER

Président du Conseil d'administration

JACQUES MAURON

Directeur général



SOMMAIRE

Un groupe solidaire, uni et agile	02
<hr/>	
Votre futur, c'est notre présent	04
<hr/>	
L'autoconsommation au cœur de la stratégie	06
<hr/>	
Se développer pour être plus proche des client·e·s	08
<hr/>	
Des solutions complètes pour des projets ambitieux	10
<hr/>	
Une gestion à 360° des techniques du bâtiment	12
<hr/>	
Des solutions innovantes et durables pour le chauffage	16
<hr/>	
Réunis sous une marque unique	18
<hr/>	
Un pôle de compétences pluri-disciplinaires	20
<hr/>	
Accompagner les collaborateur·rice·s dans le changement	22
<hr/>	
Gérer les défis du présent et préparer ceux du futur	24
<hr/>	
Gouvernement d'entreprise	26
<hr/>	
Une année particulière en images	38
<hr/>	
Etats financiers	40

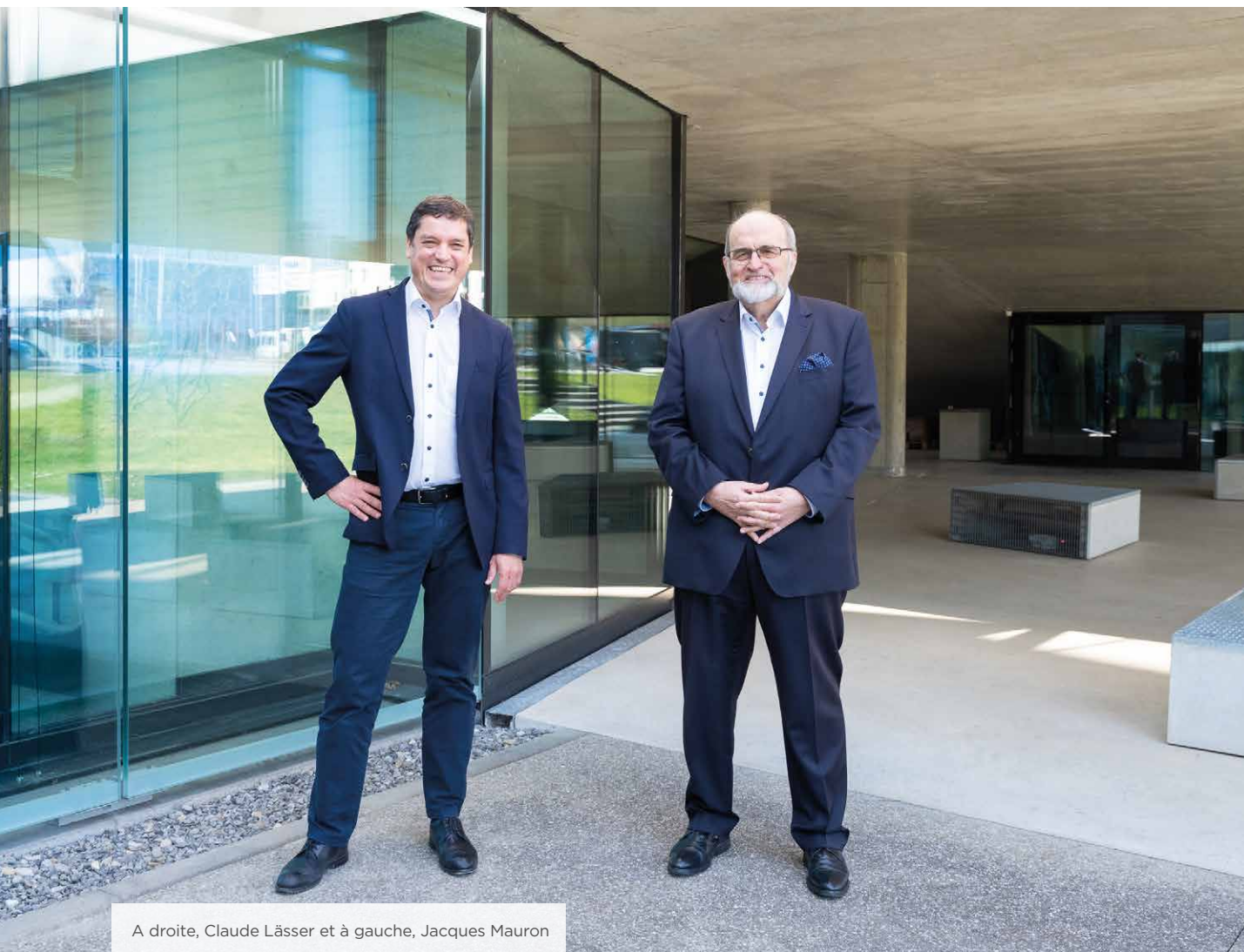




Message du Président du Conseil d'administration et du Directeur général

UN GROUPE SOLIDAIRE, UNI ET AGILE

Groupe E a vécu une année 2020 marquée par de nombreux défis, liés en particulier à la crise sanitaire du coronavirus. Le groupe a toutefois montré une forte capacité à s'adapter rapidement et durablement, tout en faisant preuve d'un magnifique esprit de solidarité.



A droite, Claude Lässer et à gauche, Jacques Mauron

La crise mondiale du coronavirus n'a pas épargné Groupe E, dont les activités ont été impactées dès l'entrée en vigueur des premières mesures prises par le Conseil fédéral, en mars 2020. Groupe E a immédiatement réagi en prenant toutes les dispositions nécessaires pour gérer de manière efficace les conséquences de la pandémie sur ses activités, avec deux priorités: la sécurité des collaboratrices et collaborateurs, et l'accès des client-e-s aux produits et services. Bien que la crise ne soit pas résolue, les premiers enseignements tirés de l'année écoulée montrent que le groupe a parfaitement su s'adapter, en particulier grâce au formidable esprit de solidarité affiché par les collaboratrices et collaborateurs du

groupe. Mise en œuvre en 2020, la nouvelle organisation du groupe, plus cohérente, plus efficace, a elle aussi permis de réduire les effets de la crise.

Un précieux savoir-faire au service du développement durable

Fort de ses nouveaux atouts, Groupe E a poursuivi son développement dans un marché marqué par la volonté des consommateur·rice·s de se rapprocher d'un mode de vie toujours plus respectueux de l'environnement. Conscient de cette (r)évolution, Groupe E s'engage en tant qu'acteur à part entière de la transition énergétique, avec l'ambition de soutenir la clientèle dans ses démarches vers davantage

de durabilité. Ainsi, plusieurs produits et services ont été lancés en 2020, notamment dans les domaines du photovoltaïque, du facility management ou encore de la mobilité électrique.

Résultats financiers

L'année chahutée que nous venons de vivre produit des effets également sur les résultats financiers de l'entreprise. Le groupe atteint un chiffre d'affaires de 698 MCHF, certes similaire à l'an dernier, mais en retrait par rapport aux attentes et aux capacités disponibles. Le résultat opérationnel (EBIT) s'en ressent : il reste solide mais marque un recul prononcé sous les effets conjugués de la pandémie et d'un hiver très doux. La diversification des activités et des investissements du groupe amène des résultats positifs bienvenus du côté des sociétés mises en équivalence et du résultat financier. Le groupe présente ainsi un résultat net de l'ordre de 81 MCHF, en recul modéré face un exercice 2019 qui intégrait un important produit lié à la réforme fiscale.

Groupe E s'engage à soutenir la clientèle dans ses démarches vers davantage de durabilité.

Le partenariat social, une priorité

Groupe E a en outre poursuivi ses efforts pour préserver le partenariat social au sein de l'entreprise. Ainsi, la Direction générale du groupe et la Commission du personnel ont reconduit pour une année supplémentaire la convention collective de travail (CCT) de Groupe E SA. Elle comporte deux nouveautés, entrées en vigueur au 1^{er} janvier 2021. D'une part, l'ouverture de l'actionnariat à l'ensemble des collaborateurs des sociétés dont Groupe E est majoritaire. Cette démarche s'inscrit dans la continuité d'une première extension pour les collaborateurs des sociétés historiques de Groupe E, il y a trois ans, et s'inscrit dans la volonté de renforcer l'identification au groupe. D'autre part, la CCT renforce l'équilibre entre vie privée et vie professionnelle. Le groupe adresse ainsi un signal fort et rassurant en faveur du personnel en cette période marquée par une certaine instabilité.

Hommage à Dominique Gachoud et Pascal Barras

La vie d'une entreprise est parfois marquée par des moments de peine. Groupe E déplore ainsi le départ, l'an dernier, de deux personnalités importantes de son histoire. Tout d'abord, Dominique Gachoud, Directeur général de 2012 à 2019 et comptant 37 ans au service de l'entreprise, nous a quittés le 10 novembre,

des suites d'une grave maladie. Apprécié de tous, doté d'un profond sens de l'humain, fin connaisseur de sport et de grands crus, Dominique Gachoud a imprégné l'histoire de Groupe E en initiant sa transformation de producteur-fournisseur d'électricité en un énergéticien complet. Un peu plus tôt dans l'année, le 7 juillet, Groupe E a appris avec regret le décès de Pascal Barras, membre de la Direction générale du groupe de 2015 à 2019, lui aussi emporté par la maladie.

Plus que des collègues, nous avons perdu, avec les départs de Dominique Gachoud et Pascal Barras, deux amis proches dont le groupe gardera le souvenir de deux personnalités chaleureuses, enthousiastes, amoureuses de la vie et dévouées à leur entreprise et à leurs collègues.

Un groupe fort et uni

Si Groupe E est parvenu à maintenir le cap malgré une année 2020 des plus intenses, c'est grâce à l'engagement exemplaire de ses quelque 2'300 collaboratrices et collaborateurs, cadres, directeurs ainsi que de son Conseil d'administration. Nous tenons ici à les remercier chaleureusement des nombreux efforts consentis ces derniers mois, lesquels n'ont en aucun moment altéré ni leur professionnalisme ni la qualité de leur travail. C'est également grâce à la confiance que nos clientes et clients, nos partenaires et actionnaires nous accordent que notre entreprise a bien résisté au vu des circonstances particulières de l'année. Que chacune et chacun trouve ici l'expression de notre plus profonde reconnaissance.

Cette perspective d'un groupe fort et uni nous conforte à relever les prochains défis énergétiques qui nous attendent.



CLAUDE LÄSSER

Président du Conseil d'administration



JACQUES MAURON

Directeur général



Soyons ensemble les moteurs de la transition énergétique

VOTRE FUTUR, C'EST NOTRE PRÉSENT

L'avenir dépend de ce que nous faisons aujourd'hui. Chacun de nos actes, chacune des décisions que nous prenons a un impact sur le monde de demain.

En tant qu'expert·e·s de l'énergie, nous voulons offrir aux générations futures un monde meilleur et durable, dans lequel l'énergie est gage de progrès. Pour réussir la transition énergétique et la décarbonisation, notre entreprise encourage ses client·e·s à créer un avenir énergétique durable, en adoptant une approche globale afin de mieux maîtriser les énergies à tous les niveaux : dans les villes et les villages, les entreprises, les administrations, les écoles ou encore les foyers. Chaque installation compte, qu'il s'agisse de

gagner en importance à mesure que les réseaux de chauffage à distance, les pompes à chaleur et les véhicules électriques se substituent progressivement au chauffage à mazout et aux moteurs à explosion.

Nous saisissons également les changements comme autant d'opportunités pour innover et proposer la solution la plus adaptée pour satisfaire notre clientèle. Nous sommes à l'écoute et recherchons les solutions les plus appropriées. Ce sens du service fait partie

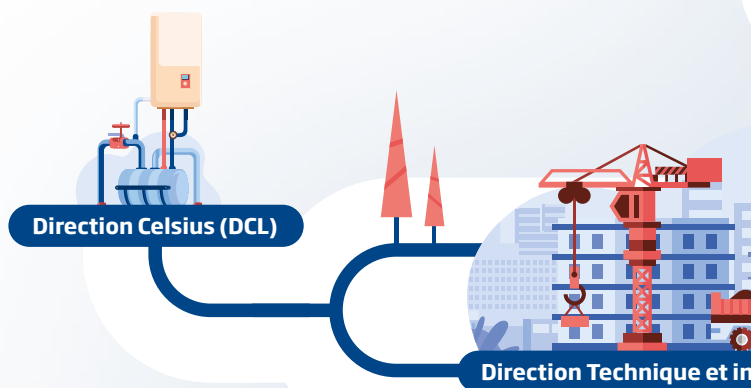
« L'énergie durable fait intégralement partie de notre futur et les énergies fossiles ne seront plus, dans un avenir proche, qu'un souvenir. »

Jacques Mauron
DIRECTEUR GÉNÉRAL DE GROUPE E

panneaux solaires sur des immeubles ou des villas, de bornes de recharge pour les véhicules électriques ou encore de chauffages à distance.

Nos engagements

Notre groupe joue un rôle important dans la transition énergétique. Nous contribuons à la réduction des émissions de CO₂ grâce à une énergie renouvelable, durable et locale utilisée opportunément. La force de l'eau et du vent, l'énergie du soleil et du bois



Direction Celsius (DCL)

Direction Technique et in



Direction Secrétariat général (DSG)





de notre culture, car nous savons que l'énergie est indispensable au quotidien, chez les privés comme dans les entreprises.

Nous entretenons avec nos clientes et clients une relation de proximité, qu'elle soit géographique ou digitale. Groupe E est une entreprise du pays, qui connaît ses habitant·e-s et leurs attentes en matière d'énergie. Nous sommes présents en ville comme à la campagne; que ce soit en Valais, dans les cantons de Vaud, Genève, Neuchâtel, du Jura, en passant par Berne et Fribourg, nos clientes et clients nous font confiance.

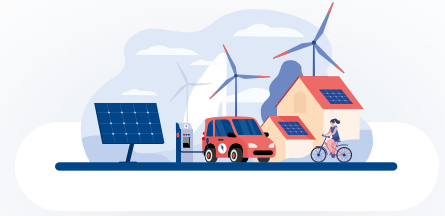
Unis pour vous

Grâce aux compétences et à l'expertise de nos 2'300 collaboratrices et collaborateurs, nous pouvons proposer des solutions énergétiques globales. Nous sommes toutes et tous différent·e-s, avec notre parcours de vie, notre origine, notre formation et nos compétences, mais nous sommes tout·e-s uni·e-s derrière la marque Groupe E. A petite et à grande échelle, partout et en tout temps, nous vous donnons le meilleur de nous-mêmes, jour après jour. Ensemble, soyons les acteurs du changement!



Direction Energie électrique

L'AUTOCONSOMMATION AU CŒUR DE LA STRATÉGIE



Dans le cadre de la révision de sa stratégie, Groupe E a créé un pôle de compétences fort pour la gestion complète du produit électricité, des activités historiques comme la production et l'approvisionnement jusqu'au développement et à la mise sur le marché de produits innovants.

Acteur de la transition énergétique, Groupe E intègre de plus en plus ses client·e·s dans les efforts qu'il déploie pour rendre le système électrique plus durable et renouvelable. Ainsi, la société a lancé en 2020 sa nouvelle offre My Sun Contracting favorisant l'installation de panneaux photovoltaïques sur les villas et immeubles. Le grand avantage du produit pour les propriétaires: le financement, la construction et l'exploitation de l'installation sont entièrement gérés par Groupe E. Le bénéficiaire ne paie que l'énergie produite et consommée sur place, sans avoir à s'acquitter des coûts du réseau. Plus son taux d'autoconsommation est grand, plus sa facture globale d'électricité diminue.

Vidéo: MY SUN CONTRACTING



youtu.be/PuPGKdfbzw

Pour réussir la transition énergétique, il s'agira de développer également de nouvelles sources d'énergie.

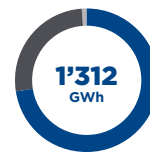
Depuis 2020, la mobilité électrique fait partie intégrante de la DEL, qui développe le parc de bornes publiques, mais aussi le marché des bornes privées, lequel enregistre une forte demande. Si la croissance n'a pas atteint le niveau prévu en raison de la pandémie et de la diminution de la mobilité individuelle, le marché reste très porteur. L'activité est également importante pour Groupe E dans le contexte de la décarbonisation et du développement des énergies renouvelables.

L'hydrogène, l'énergie du futur

Pour réussir la transition énergétique, il s'agira de développer également de nouveaux vecteurs d'énergie, comme l'hydrogène. Cette énergie a un rôle important à jouer dans le domaine de la mobilité lourde et

dans l'industrie chimique. S'il est produit exclusivement à partir d'une source renouvelable, comme l'eau ou le vent, l'hydrogène affiche un bilan carbone favorable. Groupe E s'est associé à ENGIE Services SA pour fonder la joint-venture Swiss H2 Generation,

Production électrique totale



■ Hydraulique	73%
■ Thermique	26%
■ Renouvelable	1%

956 GWh
335 GWh
21 GWh

FAVORISER LA BIODIVERSITÉ GRÂCE AUX LÂCHERS D'EAU

Le 22 octobre 2020, Groupe E a ouvert les vannes au barrage de Rossens de manière très spectaculaire. Organisée en coopération avec les services de l'Etat de Fribourg et les associations environnementales, cette crue artificielle avait pour but de nettoyer le lit de la Petite Sarine. Selon les observations, le lâcher d'eau de l'ordre de 6,6 millions de m³ a permis d'atteindre les objectifs fixés en arrachant la majorité des algues et en diminuant fortement le colmatage dans le lit de la Petite Sarine, entre Rossens et Schiffenen. Effectué juste avant la période de reproduction des poissons, il a créé de bonnes conditions de fraie, notamment pour la truite, espèce emblématique de la Sarine. Ce rinçage a également eu un impact positif sur la faune et la flore, dans la perspective d'une amélioration de la biodiversité. Même si ces initiatives, en définitive, réduisent la quantité d'énergie produite, d'autres lâchers d'eau vont sans doute être réalisés à l'avenir, sous la forme d'essais pilotes.

membre de l'Association des producteurs d'hydrogène. Les sept membres de l'association, tous actifs dans la planification, la construction ou l'exploitation d'installations de production d'hydrogène, souhaitent se soutenir mutuellement pour permettre à la production d'hydrogène de percer en Suisse.

Concilier la production d'électricité et la protection de l'environnement

Dans son domaine d'activité historique, Groupe E continue à optimiser ses installations, de façon à permettre une production d'électricité toujours aussi respectueuse de l'environnement. L'ensemble du parc de production hydraulique est concerné par les assainissements des cours d'eau prescrits par la loi fédérale sur la protection des eaux. Il s'agit d'améliorer la libre migration des poissons, le charriage, le régime des éclusées et les débits résiduels. En 2020, Groupe E a notamment étudié les possibilités d'assainissement de l'aménagement de Schiffenen, du barrage de Rossens, ainsi que du barrage de la Maigrauge. Les travaux se poursuivront encore durant les années à venir au-delà de 2030.

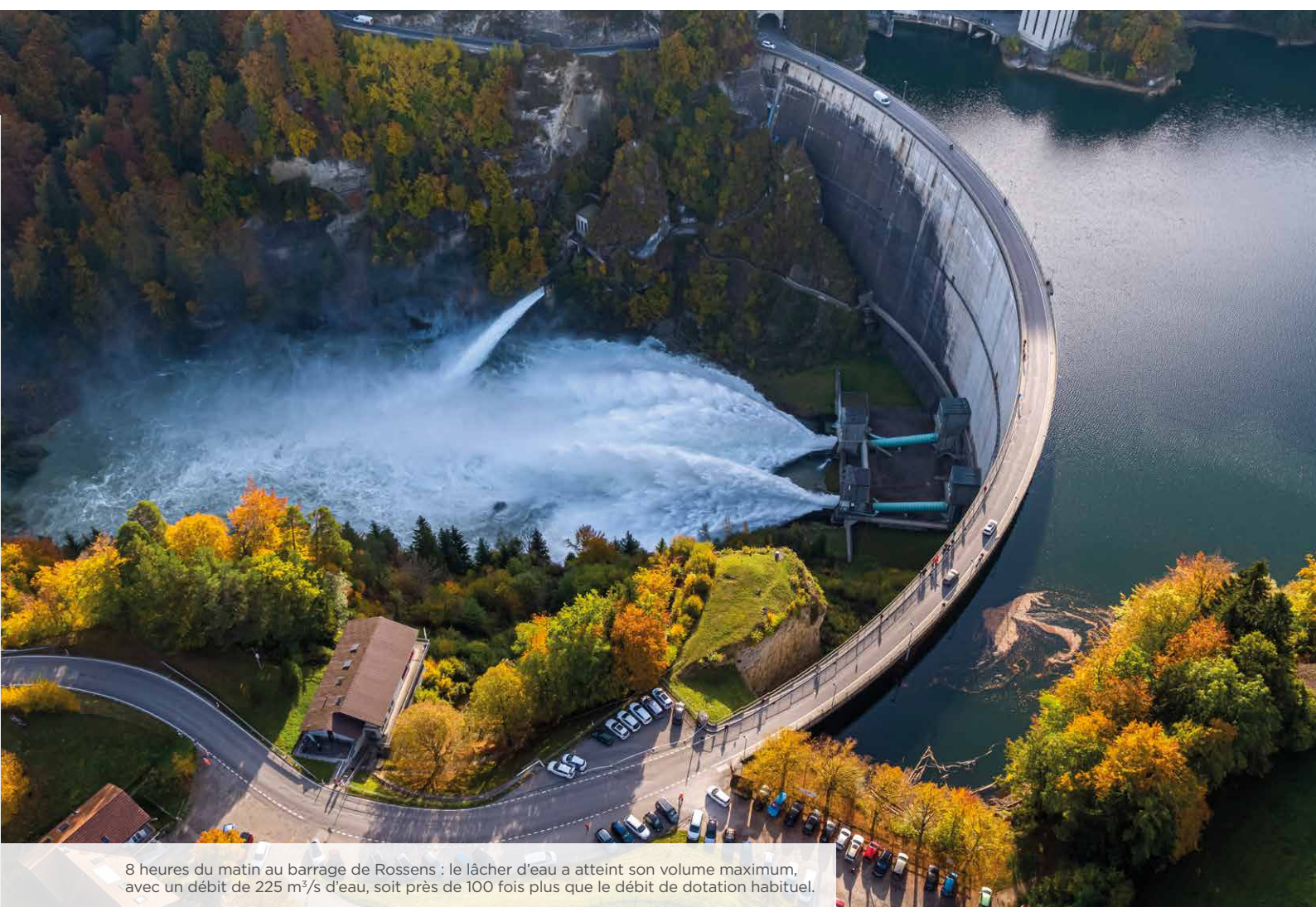
« ASSURONS L'APPROVISIONNEMENT AVEC UNE ÉNERGIE DURABLE ET LOCALE »



Dans le cadre du développement des projets éoliens, j'ai un rôle de chef d'orchestre: mon objectif est de créer un lien entre tous les acteurs du projet, qu'il s'agisse des autorités locales, de la population, des prestataires ou encore

des spécialistes de Groupe E. Ensemble, nous développons une énergie hivernale, locale et renouvelable, en veillant à ce qu'elle s'insère de manière harmonieuse dans son environnement. Grâce à mon travail, je participe activement à la transition énergétique pour nos générations futures.

Léonie Berset-Bongard
CHARGÉE D'AFFAIRES ÉOLIEN



8 heures du matin au barrage de Rossens : le lâcher d'eau a atteint son volume maximum, avec un débit de 225 m³/s d'eau, soit près de 100 fois plus que le débit de dotation habituel.



Direction Distribution énergie

SE DÉVELOPPER POUR ÊTRE PLUS PROCHE DES CLIENT·E·S



L'année 2020 a été marquée par plusieurs étapes importantes dans le renforcement du positionnement de Groupe E dans le canton de Neuchâtel. Sa présence sur le terrain et ses partenariats locaux en sont la clé du succès.

Le partenariat avec la Société électrique du Val-de-Travers (SEVT) s'est intensifié en avril 2020 avec, pour Groupe E, une prise de participation de 10% de son capital-actions. Depuis six ans, la SEVT est responsable de la maintenance et de la construction du réseau électrique de tout le Val-de-Travers, tandis que Groupe E assure la gestion du patrimoine et alimente toute la clientèle dans la région. Le partenariat renforcé ouvre aussi la porte à de futures collaborations au niveau des énergies renouvelables, notamment en ce qui concerne l'exploitation et le développement des ouvrages de production hydroélectrique sur l'Areuse.

Un nouveau centre d'exploitation au Val-de-Ruz

En septembre 2020, Groupe E a acquis un terrain de 18'300 m² à Malvilliers, dans la commune de Val-de-Ruz, dans le but d'y construire un centre d'exploitation. L'entreprise se munit ainsi d'un outil performant pour assurer un approvisionnement sûr à l'ensemble du canton, soit 33'000 client·e·s direct·e·s et l'intégralité des distributeurs locaux. Exemple en matière d'efficacité éner-

gétique et d'écologie, le centre d'exploitation de Neuchâtel permettra notamment d'accueillir les quelque 70 collaborateur·rice·s en charge de la construction et de l'exploitation du réseau électrique neuchâtelois. Groupe E prévoit également d'y développer d'autres activités du groupe afin d'en faire un centre de compétences supplémentaires dans le canton.



« L'ÉCLAIRAGE PUBLIC, UN IMPACT TRÈS FORT AUPRÈS DE LA POPULATION »



Ces dernières années, l'efficacité des sources d'éclairage public a connu un développement très rapide avec l'apparition de la technologie des LED. La possibilité de régulation des luminaires permet une adaptation du niveau d'éclairage répondant aux besoins des usagers tout au long de la nuit et la réalisation de gains d'énergie considérables. En accom-

pagnant les collectivités publiques dans ces différents choix, nous participons ensemble à la transition énergétique. En modernisant l'éclairage public, nous contribuons également à la préservation de la faune et la flore.

Cesario De Oliveira

TECHNICIEN CHEF DE PROJETS

Groupe E, fournisseur d'électricité à Cornaux

En devenant le gestionnaire du réseau de distribution de la commune de Cornaux, Groupe E alimente les 1'600 habitant·e·s en électricité depuis le 1^{er} janvier 2021. Il fournit également des prestations liées à l'exploitation et la maintenance du réseau électrique qui reste propriété de la commune. Les clients finaux bénéficient, dans un premier temps, de prestations digitales comme l'espace clients en ligne. A terme, Groupe E proposera à la commune les mêmes développements que ceux de son propre réseau, notamment afin de renforcer la notion de réseau intelligent (smart grid) et de soutenir la croissance de la mobilité électrique et de l'énergie solaire.

Preuve de cette ambition, Groupe E a franchi en 2020 la barre des 10'000 installations photovoltaïques rac-

ÉCONOMIES D'ÉNERGIE À VAL-DE-RUZ

L'extinction nocturne d'un éclairage public est un défi complexe pour toute commune. Avec le soutien de Groupe E, Val-de-Ruz a franchi cette étape au mois d'août 2020. Situé dans une région où la nature et la faune jouent un rôle important, cet engagement exemplaire s'est avéré évident pour le Conseil communal, qui a l'ambition d'atteindre l'autonomie énergétique et de faire de Val-de-Ruz une « éco-région ». La commune devient ainsi la plus grande de Suisse fonctionnant sans éclairage public nocturne. De son côté, Groupe E a réussi le pari technique malgré les imprévus de la nature et de la crise sanitaire, en modernisant d'une part les lampadaires qui en avaient besoin, et en reprogrammant d'autre part un à un quelque 700 luminaires afin qu'ils s'éteignent de minuit à 4h45. L'éclairage aux abords des passages piétons a été maintenu pour des raisons de sécurité. Dans un deuxième temps, des détecteurs de présence sur les mâts éclairant les passages piétons seront installés.



cordées dans toute sa zone de desserte. Leur puissance totale dépasse désormais les 200 MWc, ce qui représente une production d'électricité équivalente à la consommation de 50'000 ménages.

Groupe E inscrit son empreinte dans la Vallée de la Jogne

Partenaire de longue date d'EW Jaun Energie, Groupe E a augmenté sa participation dans la société pour devenir son unique actionnaire à fin 2020. Grâce à cette acquisition, le groupe concrétise sa stratégie de croissance et sa volonté de réaliser toutes les synergies possibles dans l'exploitation des réseaux électriques, au bénéfice de la clientèle. Depuis 107 ans, EW Jaun approvisionne la Vallée de la Jogne. Les centrales de Wasserfall et Jaunbach produisent 2,5 GWh par année qui sont distribués par un réseau

Distribution d'électricité



Programme d'assainissement éclairage public

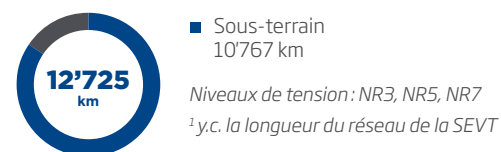
Economie de consommation en kWh/an

Après travaux de 2020	366'302 kWh
Total 2011 - 2020	17'701'052 kWh

Taux d'enfouissement des lignes en %



Longueur des lignes¹ en 2020 en km



Coupures ≥ 3min, avec clients indirects

SAIDI (minute)	Indice Groupe E	Indice moyen suisse (ElCom)
2019	12,9	19
2018	16,8	23
2017	11,1	20
2016	11,9	19
2015	15	21

SAIFI (occurrence)	Indice Groupe E	Indice moyen suisse (ElCom)
2019	0,31	0,27
2018	0,37	0,37
2017	0,24	0,32
2016	0,32	0,29
2015	0,24	0,32

Méthode selon les directives de l'ElCom.

Les indices 2020 ne seront disponibles qu'en automne 2022.

La publication de l'ElCom est anonyme. Seul l'indice moyen suisse est annoncé.

Ces indicateurs ne sont pas comparables avec ceux de tous les GRD suisses.

Conditions pour comparaison : même nombre de clients, même densité de clients, même zone d'habitation.

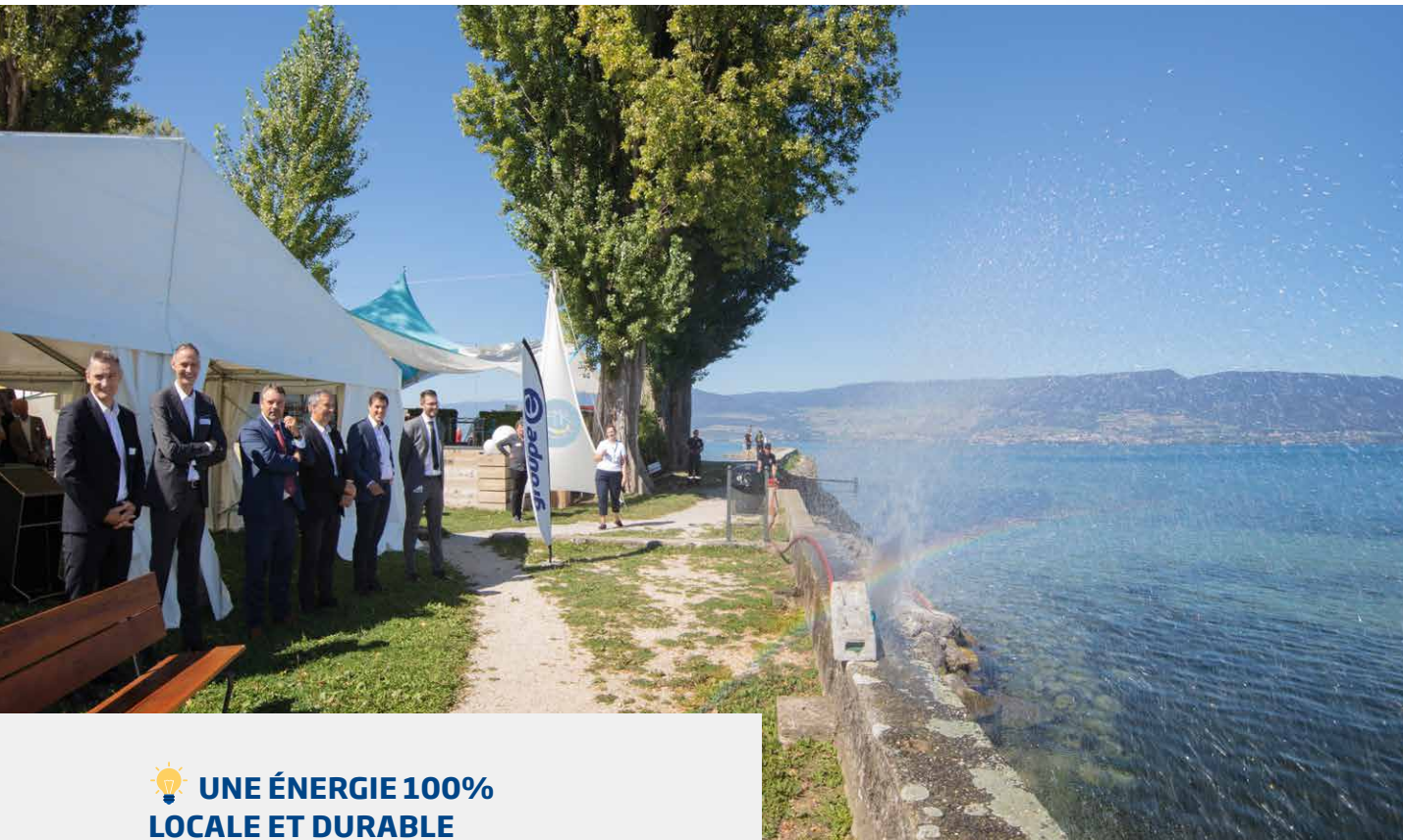
Ces indicateurs sont fortement influencés par des causes externes non-maîtrisables de l'entreprise (provoqués par des tiers).

s'étendant actuellement sur 57 kilomètres. Après l'intégration des activités au service de la clientèle qui s'échelonnait jusqu'à fin 2021, les clients bénéficieront des tarifs de Groupe E dès le 1^{er} janvier 2022.

DES SOLUTIONS COMPLÈTES POUR DES PROJETS AMBITIEUX



C'est la dernière-née des directions du groupe : la DSE réunit de multiples compétences pour développer, concevoir et déployer des solutions globales et durables.



UNE ÉNERGIE 100% LOCALE ET DURABLE

Les lacs de nos régions recèlent un immense potentiel énergétique. Il s'agit d'une ressource durable et locale qui est encore très peu exploitée pour ses capacités thermiques. Groupe E valorise celles du lac de Neuchâtel en chauffant et rafraîchissant depuis début 2021 l'Hôpital Intercantonal de la Broye et l'EMS des Mouettes à Estavayer-le-Lac.

L'eau sera également source d'énergie dans le cadre du projet ambitieux baptisé « AquaVia ». Groupe E et la commune d'Estavayer-le-Lac prévoient de construire, dès 2026, un réseau de pompage et d'alimentation en eau potable en y ajoutant des conduites pour le chauffage et le refroidissement d'Estavayer Lait SA (ELSA). Ce réseau approvisionnera les zones industrielles et des quartiers d'habitation d'Estavayer; il pourra être prolongé jusqu'à Payerne. L'eau du lac alimentera aussi un réseau d'irrigation de terres agricoles sur plus de 50 kilomètres.

Inauguration du réseau de chauffage à distance à Estavayer-le-Lac.

Développer des offres globales alliant conseil, conception, exécution, maintenance et exploitation, voilà la mission de la DSE, qui doit permettre à Groupe E de s'imposer comme le partenaire idéal pour conseiller des client·e·s aux multiples besoins, en élaborant des concepts innovants, apportant des solutions de financement, réalisant les projets puis en assurant l'exploitation et l'optimisation des infrastructures.

Sa force principale? Des collaborateur·rice·s hautement qualifié·e·s, capables de mener des projets multi-énergies et multidisciplinaires. 2020 aura ainsi vu le développement de réalisations phares, autant pour des collectivités publiques que pour l'industrie ou des propriétaires immobiliers.

Parmi elles, il convient de citer la patinoire de Fribourg, propriété de L'Antre SA. Sur plus de 3'770 m²,

les panneaux solaires installés sur son toit produisent quelque 700 MWh/an, soit l'équivalent de la consommation annuelle de 200 ménages. L'importante chaleur générée par la production de glace sera également récupérée, puis utilisée pour le chauffage et la production d'eau chaude sanitaire. Autant d'éléments qui font partie d'un concept global, fruit d'une collaboration tripartite entre la Ville de Fribourg, L'Antre SA et Groupe E.

Les spécialistes de Groupe E ont participé à la révision d'un groupe de production d'une usine située au col du Gothard.

Autre projet de référence: le concept énergétique développé pour le quartier d'innovation BlueFACTORY. Il prévoit de valoriser les ressources naturelles locales comme une source d'eau, la géothermie et le soleil, ainsi que de tirer profit des installations existantes afin de minimiser l'empreinte énergétique et environnementale du quartier.

Prendre soin des infrastructures

L'offre de Groupe E est complétée par des audits en efficacité énergétique, du conseil ainsi que la mise en œuvre des mesures choisies. A cela s'ajoutent des prestations en facility management, qui permettent de rendre les infrastructures techniques des bâtiments plus efficaces et d'éviter d'éventuels coûts de réparation grâce à une maintenance régulière.

Des services d'ingénierie sont également proposés pour toutes les infrastructures de transport, de distribution et de production d'électricité ainsi que d'électromobilité, les systèmes globaux comme le smart grid et les centrales thermiques. Les spécialistes de Groupe E ont ainsi participé à la révision d'un groupe

« L'EFFICACITÉ ÉNERGÉTIQUE, UN FACTEUR CLÉ DE SUCCÈS »



L'augmentation de l'efficacité énergétique est d'une importance cruciale pour l'atteinte des objectifs climatiques. Les processus nécessitant un minimum d'énergie réduisent l'empreinte écologique et augmentent la viabilité

économique. Ces paramètres contribuent de manière significative au succès des entreprises, aujourd'hui et demain. Dès lors, il est très intéressant de conseiller nos client-e-s actifs dans différents domaines en termes d'efficacité énergétique, que ce soit dans le cadre d'un audit énergétique, en développant des concepts ou en accompagnant les projets d'exécution. Il s'agit d'un travail aussi exigeant que motivant pour promouvoir la durabilité.

Mario Schafer

INGÉNIEUR CHEF DE PROJETS EN EFFICACITÉ ÉNERGÉTIQUE

de production d'une usine située au col du Gothard, propriété de la société Azienda Elettrica Ticinese.

A la pointe de l'innovation

L'innovation est au cœur des enjeux énergétiques actuels. Groupe E en est bien conscient et suit en permanence le développement des solutions novatrices afin de les intégrer à ses offres globales et contribuer à l'accélération de la transition énergétique. Pour soutenir cette évolution, la société a également paraphé avec la Haute école d'ingénierie et d'architecture de Fribourg un accord visant à intensifier leurs collaborations dans le cadre de projets d'étudiant-e-s, dans la recherche et le développement; il vise aussi à promouvoir les carrières féminines dans l'ingénierie.



UNE GESTION À 360° DES TECHNIQUES DU BÂTIMENT



Grâce à ses solutions durables et innovantes, Groupe E maîtrise l'entier du processus énergétique de chaque réalisation et se positionne comme acteur à part entière de la transition énergétique des bâtiments.

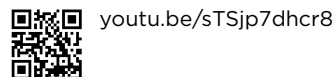
Depuis le 1^{er} janvier 2020, la DTI regroupe les activités de Groupe E Connect, Groupe E Entretec et Groupe E plus ainsi que de leur vingtaine de filiales. Grâce à une organisation adaptée à ses ambitions,

La DTI a renforcé sa présence dans le Chablais et la vallée du Rhône en créant un département Valais.

à la stratégie du groupe et aux besoins de la clientèle, elle propose un éventail toujours plus complet de produits et services. De concert avec la nouvelle organisation du groupe, la DTI a adapté sa structure

opérationnelle pour optimiser ses processus de travail et son modèle d'affaires. L'organisation se structure autour de cinq départements, trois régions pour la technique du bâtiment, un département spécialisé en tableaux électriques et infrastructures et un département produits et services comprenant les activités de chauffage, de ventilation, de climatisation, de froid, de sanitaire (CVCS) et d'électroménager. Outre l'intégration des collaborateurs issu-e-s de Groupe E Entretec et Groupe E plus, un accent particulier a été mis sur le développement des affaires ainsi que le positionnement des points de vente. Enfin, l'orientation clientèle a été renforcée en regroupant dans de nouveaux locaux le service après-vente ainsi que les disponents et les répondant-e-s techniques des différents métiers. La mutualisation des compétences simplifie le parcours des client-e-s grâce à un point d'accès unique à l'ensemble des prestations de service après-vente.

Vidéo : ESPACES GROUPE E - TOUTE NOTRE ÉNERGIE AU SERVICE DE VOTRE PROJET !



« UN ACCUEIL SOURIANT »



Le plus important c'est un accueil chaleureux, souriant et personnalisé pour que le client se sente à l'aise directement. Nous écoutons ses besoins avec attention pour pouvoir le servir professionnellement

et selon ses attentes. Et nous encourageons également un comportement durable : nous ne le poussons pas à l'échange d'un appareil si celui-ci est potentiellement réparable, mais nous lui proposons que notre service après-vente prenne contact avec lui pour lui établir un devis de réparation. Si l'appareil est irrécupérable, nous lui proposerons une offre d'échange depuis le magasin.

Christine Wehren

ASSISTANTE GÉRANT DU MAGASIN DE CHÂTEL-ST-DENIS

De nouveaux produits innovants

La nouvelle organisation a aussi favorisé les synergies avec d'autres directions du groupe. Ainsi, le savoir-faire de Groupe E dans les installations photovoltaïques a contribué au lancement du nouveau produit My Sun Contracting, qui permet aux particuliers d'équiper leur maison de panneaux solaires avec un système clé en main entièrement financé par Groupe E.

L'année 2020 a vu l'émergence d'autres nouveaux produits. C'est notamment le cas des solutions de vidéoconférences, particulièrement demandées par les entreprises encourageant le télétravail durant la pandémie du coronavirus. La DTI a en outre procédé à la refonte complète de son logiciel de gestion de services en ligne Gestinergie. Une interface entièrement revue et la mise en place d'un système d'abonnement permet aux client-e-s de gérer à distance de nombreux services, tels que l'accès à des espaces sécurisés et au wifi, la réservation de places de stationnement ou encore la gestion de la consommation d'électricité et des déchets. Une solution

LE CONFORT ET LA SÉCURITÉ AU CŒUR DES RÉALISATIONS

Au cours de l'année 2020, la DTI a réalisé plusieurs chantiers en Suisse occidentale qui lui ont permis d'affirmer son statut de leader dans le domaine des techniques du bâtiment et des infrastructures.

Le nouveau bâtiment des forces aériennes de l'armée suisse, à Payerne, est l'exemple parfait de cette approche multi-produits. La DTI s'est vu attribuer le lead du consortium chargé de l'électrification du complexe. La quasi-totalité des prestations de la société ont été déployées, mobilisant les succursales de Payerne et Lausanne, ainsi que du personnel des ateliers des tableaux électriques et des installations électriques générales à Matran.

Multinationale active dans les systèmes auditifs et de communication miniaturisés, Phonak Communication a, quant à elle, fait confiance à Groupe E pour doter son nouveau siège à Morat d'équipements de haute technologie. En consortium avec deux sociétés locales, la DTI a effectué le câblage électrique des bâtiments de 7'300 m², qu'elle a entièrement équipé en fibre optique et en détection d'incendie, sans oublier deux bornes de recharge pour véhicules électriques.

innovante avec un fort potentiel pour les ports, les campings, les communes ou les événements publics, par exemple. Enfin, dans le cadre d'une importante rénovation d'un immeuble à Gland, Groupe E a fourni de précieux conseils pour l'aménagement d'une soixantaine de cuisines.

Dans le canton de Fribourg, la DTI a officiellement inauguré son nouveau siège, baptisé Synergis II.

Présence renforcée sur Neuchâtel et en Valais

Parallèlement à ses activités, la DTI a poursuivi son développement géographique. Dans le canton de Neuchâtel, Vuilliomenet Electricité, entreprise



Le bâtiment des forces aériennes de l'armée à Payerne est l'exemple parfait d'une approche multi-produits.



Michaël Schuwey, chef monteur, planifie les travaux avec ses collègues installateurs-électriciens.

LES MEILLEURES CONDITIONS POUR LE SPORT

Dans le cadre de la rénovation de deux stades sportifs, Groupe E a fait valoir son savoir-faire et bénéficie d'une belle visibilité auprès du grand public.

Au stade de la Tuilière, à Lausanne, la DTI a fourni des prestations dans les domaines de l'éclairage, des tableaux électriques et de la fibre optique, sans oublier les installations électriques générales et les détecteurs incendies. De quoi ravir les 12'000 fans du Lausanne Sports que peut accueillir ce stade flambant neuf.

A Fribourg, le HC Fribourg-Gottéron a pu griffer la glace de sa patinoire entièrement rénovée l'automne dernier. En consortium, la DTI a œuvré dans la production et l'installation des tableaux électriques, câbles électriques, rails d'énergie et éclairage, et de deux transformateurs. L'édifice est au cœur d'un concept énergétique qui intègre notamment quelque 4'000 m² de panneaux photovoltaïques.

propriété de Groupe E, a ouvert une nouvelle succursale à La Chaux-de-Fonds afin de se rapprocher de sa clientèle du haut du canton. Sur une surface de 260 m², elle bénéficie d'une grande visibilité, tout en étant facilement accessible. La succursale chaux-de-fonnière propose l'entier des produits et services de Vuilliomenet destinés aux entreprises et aux particuliers. L'entreprise est également présente à Boudry, où plus de 130 collaborateur·rice·s sont actifs.

La société Germiquet Electricité a, quant à elle, étendu ses activités en ouvrant une succursale à Porrentruy. Simultanément, Paerlitec, également propriété de

« NOUVEAUX DÉFIS, NOUVELLES SYNERGIES »



La crise sanitaire nous a obligés à faire face à de nouveaux défis inhabituels afin d'assurer nos prestations au bénéfice des clients. Le chantier de Tavannes l'illustre bien : adaptation de l'horaire de travail pour diminuer le nombre de monteurs sur site,

LES COMPÉTENCES DE GROUPE E AU BÉNÉFICE DES VILLES

Les installations électriques contribuent également au confort dans les villes. La DTI et ses sociétés-filles ont pu régulièrement se positionner comme interlocuteur privilégié pour des projets d'infrastructures routières ou ferroviaires.

Groupe E participe par exemple à la mise en place d'un réseau qui facilite la transmission de données mesurées par des capteurs en ville de Fribourg et leur centralisation sur une plateforme en ligne. Baptisé FRI-Loranet, le projet vise à améliorer les conditions de vie dans les villes, dont le développement engendre de plus en plus de contraintes.

Les infrastructures routières, autoroutières et ferroviaires ont été au cœur d'importantes réalisations en 2020. A Sullens, DEXA, société-fille de Groupe E basée à Mont-sur-Rolle, a par exemple œuvré en consortium sur des équipements signalétiques afin de sécuriser un tronçon de trois kilomètres de l'autoroute A1 entre Villars-Sainte-Croix et Cossonay.

Groupe E mais spécialisée dans les installations de chauffage et d'installations sanitaires, a investi de nouveaux locaux à cette même adresse. L'entreprise occupe sept sites dans les cantons de Neuchâtel, Berne et du Jura.

La DTI a également renforcé sa présence dans le Chablais et la vallée du Rhône en créant un département Valais. Basé à Monthey, il offre l'entier des produits et services de la DTI et favorise les synergies avec Baud SA à Sion. Cette société-fille de Groupe E a par ailleurs ouvert une nouvelle succursale à Crans-Montana en 2020. Grâce à ce pôle fort

désinfection de l'outillage ou encore augmentation du nombre de nacelles à disposition pour garantir les distances; voilà quelques exemples de mesures qui ont rendu la poursuite du chantier possible, tout en respectant les règles sanitaires. La situation nous a également permis d'exploiter de nouvelles synergies en profitant du soutien d'un logisticien pour l'approvisionnement des équipes.

Marco Pedrazzini
CHEF DE PROJET INFRASTRUCTURES
ROUTIÈRES ET FERROVIAIRES

25'000

chantiers réalisés par Groupe E Connect en 2020

2'000

tableaux électriques produits

624

Installations photovoltaïques construites

424

Pompes à chaleur installées

de compétences, Groupe E a pu réaliser plusieurs projets de référence l'an dernier, par exemple au Golf Club de Sion, à la nouvelle halle Dysbox SA, également à Sion, ainsi qu'au nouveau centre de tri de la Poste à Vétroz.

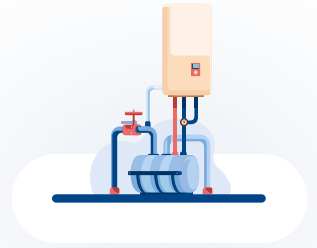
Dans le canton de Fribourg, la DTI a officiellement inauguré son nouveau siège. Le bâtiment, baptisé Synergis II, est attenant à celui construit en 2008 à Matran. Il abrite quelque 80 collaborateur-riche-s sur trois niveaux, dans un environnement de travail moderne et exemplaire en termes d'efficacité énergétique.





Direction Celsius

DES SOLUTIONS INNOVANTES ET DURABLES POUR LE CHAUFFAGE



Particulièrement efficient et écologique, le chauffage à distance s'inscrit pleinement dans la transition énergétique. Outre les communes, les promoteurs immobiliers se tournent également de plus en plus vers cette forme d'approvisionnement en chaleur.

Malgré une année 2020 marquée par la pandémie, trois nouvelles centrales de chauffage à distance (CAD) ont vu le jour. La DCL en compte désormais 53, dont la production est assurée à 80% par des énergies renouvelables. En 2020, 131 contrats de fourniture de chaleur ont été signés, contre 364 en 2019. Cette baisse significative par rapport à l'année précédente s'explique principalement par la mobilisation des forces commerciales pour la prospection du CAD Fribourg. Les livraisons de chaleur ont, quant à elles, légèrement progressé, affichant 243 GWh de chaleur en 2020 contre 222 GWh l'année précédente.

Concernant l'acquisition de CAD sur des territoires communaux, Châtel-St-Denis, Delley-Portalban ou encore Cottens sont les prochaines communes qui s'équiperont de cette source d'énergie renouvelable. Le projet de Chiètres est également en cours de fina-

Le chauffage à distance séduit également des promoteurs de projets immobiliers d'envergure, comme à Lutry ou à Gland.

lisation. Autre projet phare, le CAD Entre-deux-Lacs, à Cornaux, Cressier et La Tène, qui permettra d'alimenter les client-e-s en chaleur grâce aux rejets thermiques de la raffinerie Varo Energy à Cressier (NE) et de contribuer à l'atteinte des objectifs de réduction

UN CHAUFFAGE À DISTANCE POUR ALIMENTER TOUT LE GRAND FRIBOURG

Le programme Chauffage à distance Fribourg passe en phase d'exécution. Ce projet d'envergure qui se développe dans le Grand Fribourg est constitué d'un portefeuille de 140 projets, comprenant 24 centrales de production, 31 réseaux de transport et 85 de distribution. En 2020, l'objectif principal a été le lancement de la construction des infrastructures et la prospection de plus de 4'000 client-e-s potentiel-le-s. Cette dernière permet d'affiner la planification en vue du développement des infrastructures nécessaires pour répondre aux besoins en énergie des futur-e-s client-e-s. Pour les personnes ayant besoin d'une solution immédiate alors que la partie respective du réseau n'est pas encore réalisée, la DCL propose des solutions transitoires afin d'assurer un approvisionnement en chaleur.

Le programme Chauffage à distance Fribourg comprend 140 projets.





« LE RÔLE CLÉ DES COMMUNES »

Les changements de la politique énergétique obligent les communes à mettre en pratique la notion d'exemplarité pour les bâtiments publics. En accompagnant les collectivités publiques et en développant des réseaux CAD qui permettent également de raccorder des privés, nous contribuons à rendre l'approvisionnement en chaleur plus durable. La notion d'écologie est bien intégrée au sein des communes : nous remarquons un grand intérêt pour des centrales de chauffe alimentées à 80 ou 90% par des sources d'énergies renouvelables, locales, dont le bois-énergie. Un défi au niveau économique, mais un bon signe de prise de conscience par rapport à la transition énergétique.

Andreas Seifert

RESPONSABLE DÉVELOPPEMENT D'AFFAIRES

de CO₂ du canton de Neuchâtel. En outre, le chauffage à distance séduit également des promoteurs de projets immobiliers d'envergure, comme à Lutry ou à Gland.

Le gaz, une énergie de transition au service de l'industrie

Le gaz naturel, énergie de transition, continue d'alimenter plus de 5'000 client-e-s. Une part significative de cette énergie couvre les besoins thermiques de

processus industriels, mais assure également l'énergie de secours et d'appoint pour les centrales CAD. En vue de l'ouverture totale du marché, la DCL a pris les mesures nécessaires pour s'adapter au nouveau cadre légal et répondre aux différentes demandes du marché. Le biogaz, 100% renouvelable et neutre en CO₂, a assuré une injection dans le réseau de 9,6 GWh. 7,9 GWh ont été vendus sur le marché dont 0,9 GWh pour le gaz naturel comprimé, utilisé comme carburant. Le solde représente le biogaz stocké.



243 GWh

de chaleur distribuée grâce aux réseaux de chauffage à distance

943 GWh

de gaz naturel fourni

60

nouvelles mises en service de raccordements au gaz naturel

53

centrales de chauffage à distance

20 km

de conduite de chauffage à distance posés en 2020

+ de 600 km

de réseau de distribution en gaz naturel exploité

150'000 m³

de plaquettes de bois-énergie



Direction Marketing

RÉUNIS SOUS UNE MARQUE UNIQUE

Depuis novembre 2020, Groupe E et ses sociétés Groupe E Celsius, Groupe E Connect, Groupe E Entretec et Groupe E plus offrent un accès simplifié aux produits et services du groupe en se positionnant sous une marque unique : Groupe E.

Le passage à la marque unique Groupe E est l'aboutissement de la stratégie de développement du groupe qui unit toutes les compétences sous un même toit. Un changement qui a mobilisé beau-

coup de collaborateur·rice·s et qui s'est échelonné sur plusieurs mois. Véhicules, enseignes, vêtements, papeterie et campagnes publicitaires ont progressivement adopté la nouvelle identité du groupe. Tous les supports portant un logo ont été adaptés, ce qui a eu un fort impact sur Groupe E Celsius, Groupe E Connect, Groupe E Entretec et Groupe E plus, qui ont progressivement disparu en tant que marques. Une attention particulière a été portée à la gestion des stocks afin d'éviter tout gaspillage.

Ce changement vise surtout à simplifier le contact avec la clientèle et renforcer la notoriété de Groupe E. Particuliers, entreprises ou collectivités publiques savent désormais qu'ils peuvent bénéficier des conseils d'un interlocuteur capable de répondre à l'ensemble de leurs besoins, sans se soucier de la complexité de la structure interne. Dans un contexte de forte concurrence, ce positionnement comme une entreprise apportant des solutions énergétiques globales est un avantage indéniable.

Dans un contexte de forte concurrence, ce positionnement comme une entreprise apportant des solutions énergétiques globales est un avantage indéniable.

« ENSEMBLE, AMENONS DE L'ÉMOTION POSITIVE À NOS CLIENT·E·S »



Le client entend parler de Groupe E par la télévision, sur les réseaux sociaux ou dans le cadre d'une rencontre avec son conseiller. Il entre en contact avec des monteurs sur son lieu de vie ou de travail. Il appelle le service client

ou souhaite bénéficier de prestations de service après-vente. L'expérience client constitue la somme de toutes les émotions qu'il ressent à chacune de ces prises de contact avec notre entreprise. Dans les projets que je mène avec mes collègues de différentes directions, je place le client au centre de mes préoccupations pour lui offrir une expérience positive, attractive et homogène.

Séverine Lago
RESPONSABLE STRATÉGIE MARCHÉ

Vidéo : UNIS POUR MIEUX VOUS SERVIR



youtu.be/JOC4ydnwa4





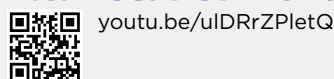
Une campagne de notoriété basée sur les valeurs

Pour encourager ses client-e-s à créer un avenir énergétique durable, Groupe E a préparé en 2020 une campagne publicitaire originale déployée dès le début de l'année suivante. Le développement de la notoriété de Groupe E se fait aussi avec l'ambition de diffuser et faire reconnaître ses valeurs essentielles. Afin d'optimiser les investissements et la rapidité de développement de la marque, le choix s'est porté sur une campagne utilisant des médias de masse, tels que la télévision et la presse, associée à une présence ciblée sur les réseaux sociaux. L'objectif est de toucher beaucoup de personnes rapidement dans toute la Suisse romande, tout en ayant une dimension émotionnelle. Ce dernier point a été particulièrement soigné, afin de correspondre à la vision de Groupe E et son engagement en faveur de la transition énergétique.

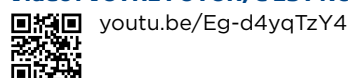
ELECTROBROC: 30 ANS D'INFORMATION SUR L'ÉNERGIE

En trente ans, presque un demi-million de visiteurs a parcouru l'exposition d'Electrobroc, le centre d'information de Groupe E situé en Gruyère. Alors que 2020 devait être l'occasion de célébrer son anniversaire, le contexte sanitaire a totalement chamboulé son fonctionnement. Destiné à un large public, Electrobroc a pour mission de vulgariser le domaine de l'énergie, tant au niveau des enjeux globaux que des actions individuelles concrètes. Si la fréquentation est en baisse en raison des périodes de fermeture imposées, la promotion et les offres alternatives mises en place ont permis de trouver un nouveau public, plus individuel et provenant de toute la Suisse romande. Ce sont avant tout des personnes qui ne connaissaient pas Electrobroc qui en ont fait la découverte durant les mois de juillet et août, générant l'une des meilleures affluences estivales de son histoire. Une expérience qualitativement positive pour le public, puisqu'un sondage a conclu à une satisfaction globale de 5,8 sur 6.

Vidéo: LES GUIDES D'ELECTROBROC



Vidéo: VOTRE FUTUR, C'EST NOTRE PRÉSENT



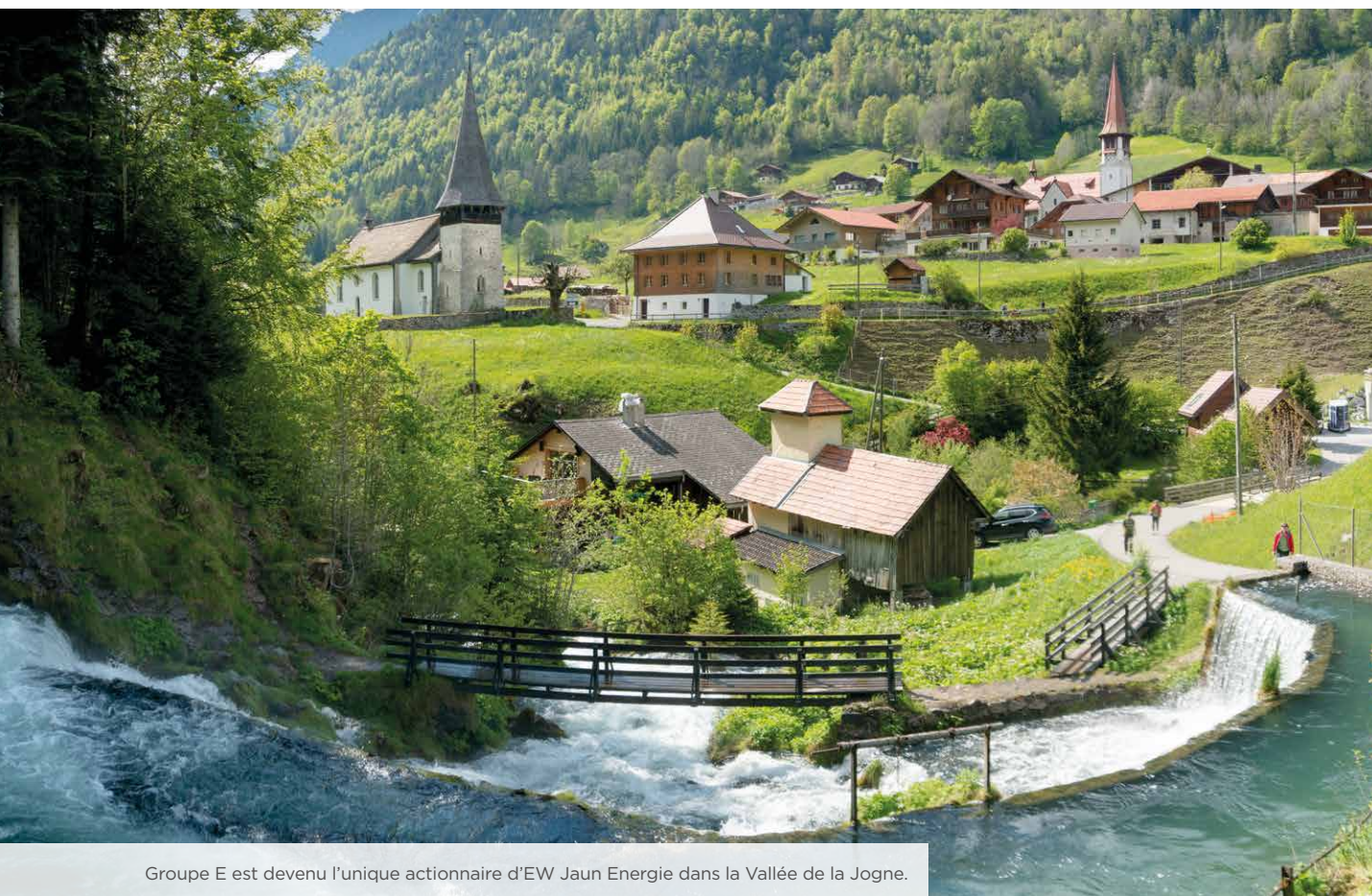


Direction Secrétariat général

UN PÔLE DE COMPÉTENCES PLURI-DISCIPLINAIRES



Grâce à son vaste domaine d'activités, la DSG prête assistance à l'ensemble du groupe. Elle collabore étroitement avec les autres directions afin de soutenir la bonne marche des affaires.



Groupe E est devenu l'unique actionnaire d'EW Jaun Energie dans la Vallée de la Jogne.

La DSG accompagne les directions en apportant un conseil juridique de qualité, une expertise en matière de communication ainsi qu'une gestion des risques couvrant l'ensemble des activités du groupe. A cela

**Depuis cette année,
Groupe E publie
régulièrement des
vidéos sur TikTok, le
réseau social qui suscite
l'engouement des jeunes.**

s'ajoutent l'audit interne, la gestion des participations et la prise en charge des questions de gouvernance.

Un allié pour les questions juridiques et réglementaires

La DSG conseille les directions sur des questions juridiques et réglementaires de toutes natures, en s'assurant de la conformité légale. Elle conduit les procédures auxquelles le groupe est partie et élabore également les réponses aux consultations émanant des autorités.

En 2020, elle a réalisé la création d'Engreen SA, qui chapeaute les dix participations dans des sociétés actives dans la biomasse jusqu'alors détenues par Groupe E Greenwatt.

Le rachat des actions d'EW Jaun Energie AG, permettant à Groupe E de devenir l'unique actionnaire de l'entreprise de la Vallée de la Jogne, a lui aussi

« LA CHANCE D'ÉVOLUER DANS UN ENVIRONNEMENT DYNAMIQUE »



Je mesure la chance qui est la mienne, au fil des ans, de voir grandir notre groupe et de prendre part quotidiennement à son développement. Plaçant toujours le client et ses besoins au centre de mes réflexions, j'ai eu la possibilité d'évo-

luer dans différents secteurs d'activités qui m'ont donné l'occasion d'acquérir une solide connaissance de notre entreprise ainsi que de la palette des prestations qu'elle peut fournir.

De la gestion des sinistres casco véhicules à mes débuts, à la commission de bâtisse du siège administratif du groupe, en passant par l'accompagnement des collaboratrices et collaborateurs, il y a 10 ans, lors de la transition entre les bureaux individuels et les bureaux paysagers, je n'ai jamais eu le temps de m'ennuyer au sein de Groupe E. La capacité à anticiper et accompagner les nombreux changements, l'adaptabilité face à ces derniers, sont des qualités indispensables et une des clés qui font notre succès depuis tant d'années.

Aujourd'hui à la Direction Secrétariat général, je me réjouis des nombreux défis futurs qui se présenteront encore à moi !

Nicole Eltschinger
GESTIONNAIRE DE SOCIÉTÉS

nécessité un accompagnement rigoureux sur le plan juridique, tout comme la reprise de la gestion du réseau de distribution de Cornaux et de la fourniture d'électricité aux habitants de cette commune.

Favoriser le dialogue

Impliquer, motiver, faire adhérer les collaboratrices et collaborateurs aux décisions du groupe, soutenir leur sentiment d'appartenance à l'entreprise : Groupe E s'y emploie en déployant une communication ouverte, fiable et régulière.

Grâce à son réseau social interne Beekeeper, l'ensemble des collaboratrices et collaborateurs, quel que soit leur niveau hiérarchique et leur fonction, peuvent s'exprimer. Ce canal de communication s'est avéré essentiel durant la pandémie, permettant un accès facilité aux informations liées au Covid-19, y

compris pour le personnel de terrain. Il a en outre été un excellent moyen de garder des contacts avec les collègues, que ce soit par messages ou au travers de concours ou de publications de photos métier.

Afin de respecter les mesures de protection tout en maintenant une communication efficace, Groupe E a également réuni ses cadres lors de conférences en ligne favorisant le dialogue.

Facebook, Twitter, Instagram, LinkedIn, TikTok : les réseaux sociaux demeurent essentiels. Pour Groupe E, ils permettent de souligner l'importance de la décarbonisation et le rôle de chacun dans la transition énergétique. Ils offrent également la possibilité de valoriser les réalisations du groupe ou d'intéresser les jeunes à des formations techniques.

Une gestion des risques à 360°

A travers ses activités, toute entreprise s'expose à des événements, des risques et des opportunités, qui peuvent compromettre ou faciliter l'atteinte de ses objectifs. Convaincu de l'importance de ces enjeux, Groupe E s'appuie sur une gestion des risques holistique, structurée et prospective ainsi que sur la perception des divers métiers afin d'identifier, évaluer et traiter les risques ou promouvoir les opportunités.

Cette approche est appliquée dès le choix des options stratégiques jusque dans l'accomplissement journalier des activités opérationnelles et permet une communication bidirectionnelle des risques. Le Conseil d'administration participe à cette démarche en déterminant la stratégie et l'appétit aux risques, et en prenant connaissance chaque semestre des risques principaux du groupe, ainsi que, trimestriellement, des risques relevant du négoce d'énergies. En 2020, ces activités ont été complétées par un workshop spécifiquement consacré aux risques stratégiques. Le Comité d'audit et des risques s'assure à fréquence régulière que les principaux risques stratégiques et opérationnels soient bien identifiés et mitigés.

Toujours plus présent sur les réseaux sociaux

Depuis cette année, Groupe E publie régulièrement des vidéos sur TikTok, le réseau social qui suscite l'engouement des jeunes. Objectifs : présenter les métiers techniques, souligner l'importance de la formation, mettre en avant le bon état d'esprit qui règne au sein de l'entreprise afin d'attirer les jeunes talents.

Groupe E est toujours actif sur Facebook, Instagram, LinkedIn et Twitter. Des réseaux sociaux aujourd'hui essentiels pour l'entreprise, qui veut favoriser une communication ouverte ainsi que le dialogue avec ses parties prenantes. Ils permettent de valoriser les projets de l'entreprise, la contribution du groupe à la transition énergétique, ses produits et services ainsi que l'expertise de ses collaboratrices et collaborateurs.



Direction Ressources humaines

ACCOMPAGNER LES COLLABORATEUR·RICE·S DANS LE CHANGEMENT



Groupe E est entré dans une phase de transformation intense en matière de stratégie, d'organisation, de culture d'entreprise et d'outils informatiques. Des changements qui ont impacté, in extenso, la DRH.

Il serait possible d'utiliser l'anglicisme «Switch On» pour évoquer l'année 2020, qui a vu la stratégie d'entreprise 2019-2023 se déployer par une nouvelle organisation. Dans le cadre de sa mise en œuvre, Groupe E a souhaité revoir l'organisation des domaines d'activité stratégique, afin d'éviter le chevauchement de tâches et de poursuivre l'amélioration du service à la clientèle. La nouvelle organisation a permis la poursuite des activités tout en développant davantage les synergies et la palette de services offerts aux client·e·s.

Cette évolution a impliqué, pour certains collaboratrices et collaborateurs, des changements de conditions d'emploi et de lieux de travail. Elle s'est déroulée progressivement dès le 1^{er} janvier 2020 et a été bien reçue par les personnes concernées.

La pandémie, un défi particulier

En plus de la mise en place de la nouvelle organisa-

tion, le groupe a également dû faire face à un défi de taille : l'arrivée du coronavirus. Alors que le travail en présentiel était jusqu'alors plébiscité dans tout le groupe, la pandémie a, sans conteste, accéléré le changement de paradigme.

Groupe E a également introduit plusieurs modifications permettant plus de flexibilité pour les collaboratrices et collaborateurs.

Le télétravail est devenu la norme pour le personnel administratif, tout en amenant une nouvelle manière de vivre les emplois et une utilisation plus intensive des outils numériques.

Un employeur plus attractif grâce à la flexibilisation

La volonté du groupe d'être un employeur de référence demandait d'être en ligne avec le marché quant à la flexibilisation du travail. Une démarche introduite par l'étude d'une manière de travailler plus agile, digitale et basée sur la confiance.

Et en plus d'envoyer un signal fort et rassurant d'employeur responsable en renouvelant la CCT de Groupe E SA pour une année, Groupe E a également introduit plusieurs modifications permettant plus de flexibilité pour les collaborateur·rice·s, en supprimant les horaires bloqués et en facilitant le télétravail et les activités à temps partiel.

Dans cet esprit de flexibilité et d'efficacité, la Lean Factory s'est attaquée en 2020 aux petites tâches parasites qui font perdre du temps au quotidien. Avec un objectif de 40 projets «Lean express» terminés dans l'année, l'effort collectif a permis de largement dépasser ce chiffre grâce à la volonté de toutes les équipes qui se sont remises en cause et se sont engagées pour améliorer leurs pratiques.

« DÉVELOPPER LES TALENTS ET LES COMPÉTENCES INTERNES »



Au sein de la Direction Ressources humaines, nous sommes des partenaires engagés pour anticiper, définir et développer la culture, le leadership et l'organisation du groupe. Nous avons à cœur de créer des conditions de travail favorables afin que nos collaboratrices

et collaborateurs puissent agir et développer leur plein potentiel. Nous relevons de nombreux défis au quotidien, mais accompagner le changement de culture et d'état d'esprit d'une entreprise nous a tout particulièrement amenés à repenser l'acquisition de nouveaux talents, le développement de nouvelles compétences et, bien entendu, l'adaptation de notre mode de fonctionnement.

Amélie Joye-Krebs
HR MANAGER

Muriel Maurer, chargée de sécurité, sensibilise les collaborateurs au port du masque.



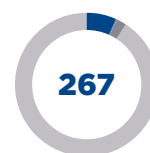
Nombre de collaborateur-ric-e-s - unitaire (sans CDD)

■ DDE	359
■ DEL	199
■ DSE	84
■ DCL	55
■ Directions transverses	205
■ DTI	1375



Nombre d'apprenti-e-s

■ DDE	18
■ DEL	1
■ DSE	0
■ DCL	0
■ Directions transverses	6
■ DTI	242



Nombre d'accidents professionnels

■ DDE	17
■ DEL	11
■ DSE	0
■ DCL	1
■ Directions transverses	1
■ DTI	102



Turn-over spontané (moyenne 5%)

DDE	2,0%
DEL	1,6%
DSE	1,3%
DCL	7,5%
Directions transverses	2,5%
DTI	6,7%

Présence des femmes (moyenne 12,5%)

Employées	12,6%
Cadres moyens	12,6%
Cadres supérieurs	9,1%

💡 E-CAMPUS, LE NOUVEAU SAVOIR

Avec une plateforme d'apprentissage en ligne baptisée e-campus, Groupe E se lance dans une approche pédagogique fondamentalement différente. L'outil change, mais c'est avant tout une nouvelle philosophie qui est offerte aux collaborateur-ric-e-s qui souhaitent se former. A la clé, la création d'expériences engageantes et innovantes permettant d'expérimenter en situation réelle, d'échanger de vive voix avec ses collègues et de capitaliser sur l'intelligence collective.

Cette nouvelle approche a un autre atout de taille: les collaborateur-ric-e-s se connectent aussi bien depuis leurs tablettes, leurs PC ou leurs smartphones quand ils le souhaitent. Cette plateforme de partage permet également aux personnes qui ont acquis un savoir-faire de terrain, en temps normal difficile à transmettre, de créer une formation permettant au plus grand nombre d'acquérir les mêmes connaissances. Chacun-e peut donc ainsi être formé-e ou devenir formateur-ric-e.

GÉRER LES DÉFIS DU PRÉSENT ET PRÉPARER CEUX DU FUTUR



Dans un contexte fortement marqué par la pandémie, Groupe E a su s'adapter aux évolutions rapides et mettre en place les mesures nécessaires pour assurer le bon fonctionnement des affaires opérationnelles tout comme la santé financière du groupe.



Au début de l'année 2020, la propagation du coronavirus a augmenté de manière significative les incertitudes au niveau de l'ensemble du groupe. La DFI a pris différentes mesures pour gérer les risques financiers, notamment l'augmentation des liquidités par des emprunts à court terme et un suivi accru des débiteurs. Ces actions ont permis de mitiger, d'une part, le risque de défaillance de paiement des client·e·s et, d'autre part, d'éviter des problèmes potentiels de trésorerie. Les risques ne se sont heureusement pas réalisés et Groupe E a pu revenir à un mode opératoire plus standard en fin d'année, tout en restant attentif à l'évolution de la situation.

De grands investissements en perspective

Le ralentissement économique lié à la crise sanitaire ainsi que le développement de grands projets à moyen terme ont incité Groupe E à revoir sa stratégie financière. Jusqu'à présent, les investissements consentis par le groupe ont pu être financés par le cash-flow, permettant ainsi à l'entreprise d'assurer la maintenance de ses infrastructures de production et de distribution tout en déployant les axes de croissance stratégique. En prévision de projets d'investissement d'envergure, tels que le déploiement à large

UN PROJET PILOTE POUR LE CLIMAT

Groupe E propose désormais à ses collaborateur·rice·s disposant d'une voiture d'entreprise d'opter pour un véhicule électrique. Une vingtaine de véhicules avec un moteur à explosion a pu être remplacée jusqu'à fin 2020 grâce à ce projet pilote visant la réduction des émissions de CO₂ de l'entreprise. Pour favoriser l'adhésion du personnel, Groupe E a équipé la plupart de ses sites d'exploitation en bornes de recharge. De plus, pour les collaborateur·rice·s qui exercent plus de 50% de leur activité sur le terrain, l'entreprise prend en charge environ 3/4 des coûts de l'installation d'une borne électrique à la maison. Pour cette démarche, il a obtenu le label Carbon Fri, qui atteste des efforts fournis et des engagements pris pour réduire les émissions de CO₂ liées à la mobilité. Le projet permet également de soutenir le développement durable: l'argent versé par Groupe E pour compenser ses émissions de CO₂ et pour obtenir le label est réinjecté dans des initiatives locales.

échelle du Smart Metering, la mise en place d'un nouvel ERP ou encore le développement du chauffage à distance dans le Grand Fribourg, le groupe se prépare à réviser sa structure de financement. Dans ce contexte, Groupe E a adopté une nouvelle politique de trésorerie et engagé un travail de révision approfondi de la planification financière qui se poursuit en 2021.

La digitalisation accélérée, une expérience positive

Durant la période de semi-confinement au printemps 2020, Groupe E a rapidement mis en place des solutions adaptées à la situation, notamment l'introduction du télétravail pour la majorité du personnel administratif. Afin de pérenniser les expériences positives faites avec ces nouvelles méthodes de travail, Groupe E a décidé d'introduire des outils de colla-

La mise en place de solutions adaptées à la situation sanitaire a accéléré la digitalisation au sein du groupe.



boration modernes comme Office 365 et Microsoft Teams, permettant à tout le personnel du groupe de travailler ensemble indépendamment de la société et favorisant également la collaboration avec les client·e·s et partenaires externes. Leur déploiement à large échelle aura lieu en 2021.

La DFI accompagne également les différents corps de métier dans leurs nombreux projets de digitalisation, comme le Smart Metering, la conception d'une plateforme favorisant le développement des villes intelligentes ou encore la mise à disposition d'outils facilitant la gestion des forces de travail sur le terrain. En outre, elle a lancé un projet de création d'un service informatique mutualisé pour toutes les sociétés du groupe dans le but de faciliter encore plus la collaboration.

« UNE STRATÉGIE RÉFLÉCHIE POUR DES PROJETS DURABLES »



De par ma fonction, je vois passer tous les nouveaux projets d'investissement, car je gère la partie administrative du Comité d'investissement qui doit les préavisier. C'est ainsi que je me rends compte de la volonté

du groupe de privilégier le plus possible les énergies renouvelables, à l'image de l'éolien, du chauffage à distance ou encore du photovoltaïque. Ces projets sont mûrement réfléchis, technologiquement très aboutis et s'inscrivent dans une transition énergétique nécessaire.

Césarine Baeriswyl
ASSISTANTE DE DIRECTION



GOVERNEMENT D'ENTREPRISE

En matière de gouvernance, Groupe E tient compte du « Code suisse de bonne pratique pour le gouvernement d'entreprise ».

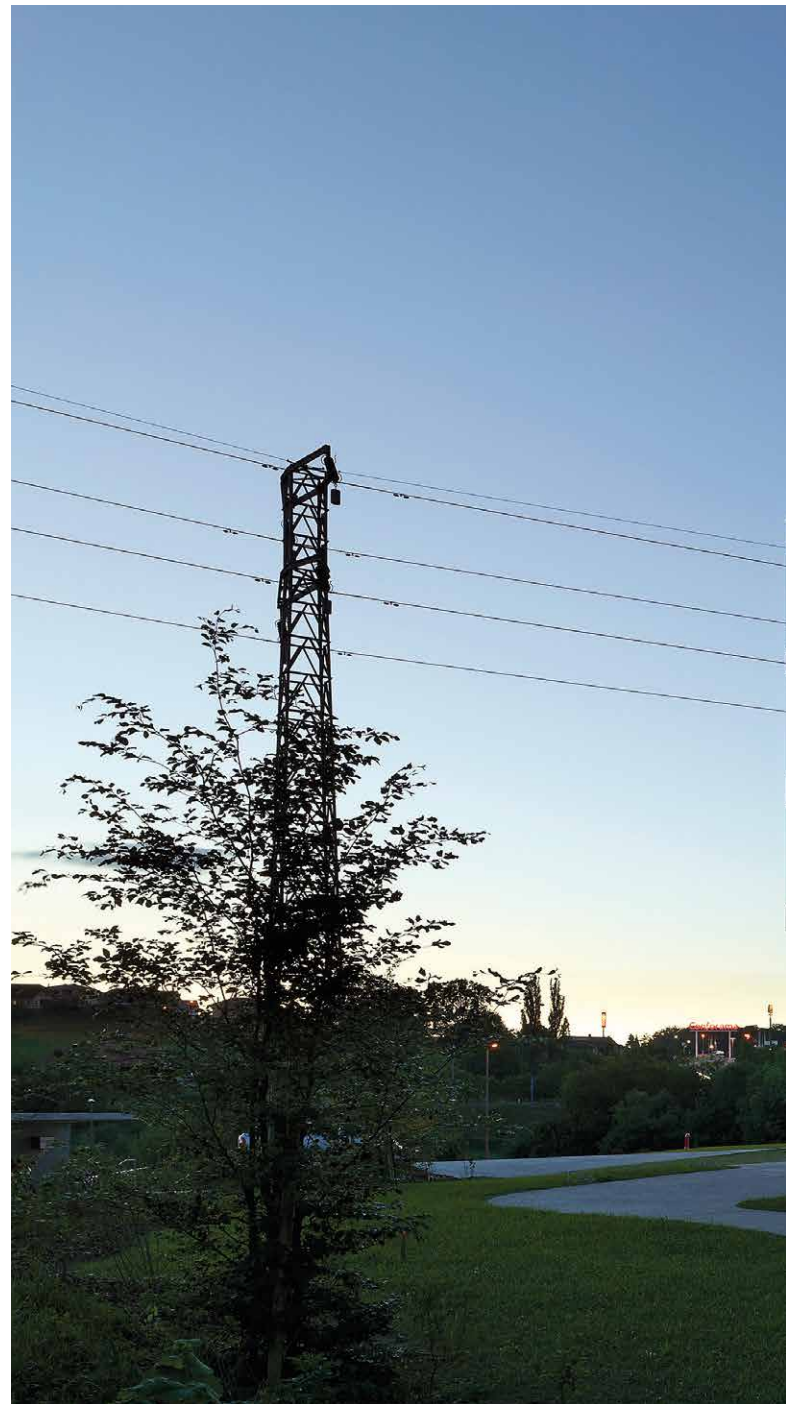
STRUCTURE DU GROUPE ET ACTIONNARIAT

Groupe E est une société anonyme de droit privé au sens des articles 620 et suivants du Code des obligations, avec siège social à Granges-Paccot. Personne morale indépendante de droit privé, mais néanmoins très majoritairement en mains publiques (lire « Structure de l'actionariat » ci-dessous), Groupe E est constitué de ses organes légaux, statutaires et réglementaires que sont l'Assemblée générale, le Conseil d'administration et ses comités, le Directeur général et la Direction générale du groupe, ainsi que de l'Organe de révision.

Depuis 2018, le capital-actions de Groupe E est ouvert au personnel du groupe. Les collaboratrices et collaborateurs ainsi que les membres de la Direction générale et du Conseil d'administration ont ainsi la possibilité d'acquérir des actions à un prix préférentiel.

STRUCTURE DE L'ACTIONNARIAT AU 31 DÉCEMBRE 2020

	Nombre d'actions	en %
Etat de Fribourg	5'520'000	80,291
Autres investisseurs institutionnels	550'000	8,000
Groupe E (propres actions)	376'638	5,478
Etat de Neuchâtel	171'875	2,500
Viteos	127'050	1,848
Communes neuchâteloises	57'450	0,836
Personnel de Groupe E	40'362	0,587
Banque Cantonale Neuchâteloise	25'000	0,364
Société Electrique du Val-de-Travers	6'625	0,096
TOTAL	6'875'000	100,000



PARTICIPATIONS

Groupe E se caractérise par sa structure de société verticalement intégrée. Historiquement présente tout au long de la chaîne du produit électricité, de sa production à sa distribution, en passant par sa commercialisation, l'entreprise, de façon directe ou indirecte par les sociétés du groupe, propose actuellement une gamme complète de produits et de services en matière d'énergie (électricité, chaleur, froid et gaz). Cela concerne des domaines aussi variés que les installations et tableaux électriques, les infrastructures, l'efficacité énergétique, les énergies

renouvelables, le chauffage, la ventilation, la climatisation, la mobilité électrique, l'ingénierie, l'entretien d'installations techniques et l'électroménager.

Pour le détail des participations, voir l'annexe 25 aux comptes consolidés « Périmètre de consolidation », à la page 62.





CONSEIL D'ADMINISTRATION

Tous les membres du Conseil d'administration sont élus par l'Assemblée générale, les statuts ne prévoyant pas de droit de délégation de membres en faveur des corporations publiques actionnaires, ni de droit de représentation pour certains actionnaires ou catégories d'actionnaires. Néanmoins, l'Assemblée générale tient compte d'une représentation du personnel de Groupe E en y nommant un de ses représentants.

MEMBRES DU CONSEIL D'ADMINISTRATION

Claude Lässer



PRÉSIDENT

- Membre depuis 2002
- Echéance du mandat 2023
- Né en 1949
- Licencié ès sciences économiques et sociales de l'Université de Fribourg

Actuellement

- Vice-président d'EOS Holding SA
- Administrateur de Groupe E Celsius SA

1997 - 2011

- Conseiller d'Etat fribourgeois, Directeur des travaux publics, puis Directeur des finances, Président du Conseil d'Etat en 2003 et en 2009

Beat Vonlanthen



VICE-PRÉSIDENT

- Membre depuis 2008
- Echéance du mandat 2023
- Né en 1957
- Docteur en droit de l'Université de Fribourg et titulaire d'un Master of Laws de la London School of Economics and Political Science

Actuellement

- Associé-gérant de Vonlanthen Strategieentwicklung GmbH

2015 - 2019

- Conseiller aux Etats

2004 - 2016

- Conseiller d'Etat fribourgeois, Directeur de l'environnement, de l'aménagement et des constructions, puis, dès 2007, Directeur de l'économie et de l'emploi, Président de la Conférence des directeurs cantonaux de l'énergie (EnDK) de 2010 à 2015

Yasmine Calisesi Arzner



MEMBRE

- Membre depuis 2020
- Echéance du mandat 2023
- Née en 1971
- Docteure ès sciences (physique) de l'Université de Berne

Actuellement

- Directrice opérationnelle du Centre de l'Energie (CEN) de l'EPFL
- Membre du Comité scientifique consultatif du CSEM

Olivier Curty



MEMBRE

- Membre depuis 2017
- Echéance du mandat 2023
- Né en 1972
- Licencié ès sciences politiques de l'Université de Lausanne, titulaire d'un Master of Advanced European Studies de l'Université de Bâle et d'un diplôme en relations extérieures de l'Université de Kent à Canterbury

Actuellement

- Conseiller d'Etat fribourgeois, Directeur de l'économie et de l'emploi depuis 2017
- Membre notamment du comité de la Conférence des directeurs cantonaux de l'énergie (EnDK) et du comité de la Conférence des chefs des départements cantonaux de l'économie publique (CDEP)
- Président du Comité gouvernemental de la Haute Ecole Spécialisée de Suisse occidentale (HES-SO)
- Vice-président du Conseil d'administration de Bluefactory Fribourg – Freiburg SA

Pierre-Alain Egger



MEMBRE

- Membre depuis 2012
- Echéance du mandat 2023
- Né en 1964
- Monteur-électricien avec brevet fédéral de contrôleur-électricien

Actuellement

- Responsable du contrôle des installations à basse tension chez Groupe E
- Vice-président de la Commission de prévoyance Groupe E et membre de la Commission du personnel Groupe E
- Membre du Conseil général et de la Commission financière de la commune de Prez

Laurent Favre



MEMBRE

- Membre depuis 2015
- Echéance du mandat 2023
- Né en 1972
- Ingénieur agronome

Actuellement

- Conseiller d'Etat neuchâtelois depuis 2014, chef du Département du développement territorial et de l'environnement.
- Président de la Conférence des directeurs cantonaux des transports publics (CTP)
- Vice-président du Groupement suisse pour les régions de montagne (SAB)
- Administrateur du Service cantonal des automobiles et de la navigation, et du Tunnel du Grand-St-Bernard SA

2015 - 2020

- Président de la Conférence tripartite

2017 - 2018

- Président du Conseil d'Etat neuchâtelois

2007 - 2014

- Conseiller national, membre de la Commission de l'énergie, de l'aménagement du territoire et de l'environnement (CEATE)

2012 - 2014

- Président de Swiss engineering

2000 - 2012

- Directeur de la Chambre neuchâteloise d'agriculture et de viticulture



CONSEIL D'ADMINISTRATION

Nicolas Kolly



MEMBRE

- Membre depuis 2020
- Echéance du mandat 2023
- Né en 1986
- CFC de mécanicien avec maturité professionnelle
- Master en droit de l'Université de Fribourg et brevet d'avocat

Actuellement

- Avocat auprès de l'étude Avocats Associés Fribourg SA
- Député au Grand Conseil fribourgeois, Chef du groupe UDC
- Juge d'instruction militaire de milice
- Président de la Commission financière de la Commune du Mouret
- Membre du Conseil de fondation de l'Institution Les Peupliers

Paul-Albert Nobs



MEMBRE

- Membre depuis 2011
- Echéance du mandat 2023
- Né en 1955
- Ingénieur électricien dipl. EPFL

Actuellement

- Président du Conseil de fondation de l'Hôpital J. Daler
- Vice-président du Restoroute de la Gruyère (jusqu'en mai 2021)
- Vice-président du Restoroute Lully (jusqu'en mai 2021)
- Administrateur de Groupe E Celsius SA
- Président de la plateforme d'innovation suisse occidentale Platinn

1995 - 2020

- Directeur général de Cremo SA

Roger Nordmann



MEMBRE

- Membre depuis 2020
- Echéance du mandat 2023
- Né en 1973
- Licencié ès sciences politiques et économie politique de l'Université de Berne

Actuellement

- Conseiller national, membre de la Commission de l'environnement, de l'énergie et de l'aménagement du territoire, Président du groupe socialiste aux Chambres fédérales
- Président de Swissolar
- Membre du Conseil d'administration de Planair SA

Laure-Emmanuelle Perret-Aebi



MEMBRE

- Membre depuis 2020
- Echéance du mandat 2023
- Née en 1976
- Docteure ès sciences (chimie) de l'Université de Fribourg

Actuellement

- Directrice de LMNT consultancy
- Co-fondatrice et Présidente de Compáz
- Collaboratrice scientifique et coordinatrice du projet européen Be-Smart (Intégration du photovoltaïque dans le bâtiment) au PVLAB de l'EPFL
- Planet Centric Designer chez Vincit
- Membre du Conseil d'administration de Migros Neuchâtel-Fribourg

Aline Vaglio Florentin



MEMBRE

- Membre depuis 2020
- Echéance du mandat 2023
- Né en 1979
- Master en management (Audit & Finances) de l'IGN Ecole de Management de Nancy

Actuellement

- Directrice des finances et membre de la direction générale de l'Aéroport International de Genève

2010 - 2014

- Plusieurs fonctions au sein de la direction des finances des SIG

Pierre Varenne



MEMBRE

- Membre depuis 2017
- Echéance du mandat 2023
- Né en 1958
- Diplôme d'ingénieur de l'Ecole Supérieure d'Electricité - SUPELEC (France)

Actuellement

- Membre du Conseil stratégique de la Chambre de commerce et d'industrie de Fribourg

2006 - 2020

- Directeur de Michelin Recherche et Technique SA

Thomas Wettstein



MEMBRE

- Membre depuis 2020
- Echéance du mandat 2023
- Né en 1971
- Docteur en sciences économiques et sociales de l'Université de Fribourg.
- Formation en management auprès de la Harvard Business School (General Management Program) et IMD (Board Director)

Actuellement

- Responsable Infrastructure Solutions chez Swisscom Business Customers
- Membre du Comité d'Electrosuisse (jusqu'à mai 2021)
- Président de l'Expert Board d'Electrosuisse (jusqu'à mai 2021)
- Membre du Conseil d'administration de BESA Care SA et Q-Sys SA
- Membre de la Commission administrative de SVA Argovie

2014 - 2020

- CEO d'Avectris SA

2006 - 2013

- CIO de BKW AG

Pierre Oberson Secrétaire hors conseil, membre de la Direction générale du groupe et suppléant du Directeur général



COMPOSITION DU CONSEIL D'ADMINISTRATION

Madame Erika Schnyder, administratrice depuis 2008, Messieurs Michel Losey, administrateur depuis 2002, Jean-Noël Gendre, administrateur depuis 2011, et Claude Dubois, administrateur depuis 2017, ont cessé leur activité au profit de Groupe E à l'issue de l'Assemblée générale ordinaire du 18 juin 2020.

Lors de cette même Assemblée générale, les actionnaires de Groupe E ont nouvellement élu, en qualité de membres du Conseil d'administration, pour une période statutaire de trois ans, Mesdames Yasmine Calisesi Arzner, responsable du Centre de l'Energie de l'EPFL, Laure-Emmanuelle Perret-Aebi, directrice de LMNT consultancy, et Aline Vaglio Florentin, directrice des finances de l'Aéroport International de Genève, ainsi que Messieurs Nicolas Kolly, avocat, Roger Nordmann, conseiller national, et Thomas Wettstein, responsable *Infrastructure Solutions* chez Swisscom Business Customers. Ils ont en outre réélu, pour une nouvelle période statutaire de trois ans, les autres administrateurs sortant de charge, à savoir Messieurs Olivier Curty, conseiller d'Etat fribourgeois, Pierre-Alain Egger, collaborateur de Groupe E, Laurent Favre, conseiller d'Etat neuchâtelois, Claude Lässer, ancien conseiller d'Etat fribourgeois, Paul-Albert Nobs, ancien directeur général de Cremo SA, Pierre Varenne, ancien directeur de Michelin Recherche et Technique SA, et Beat Vonlanthen, ancien conseiller aux Etats.

ORGANISATION DU CONSEIL D'ADMINISTRATION

Conformément aux bonnes pratiques en matière de gouvernement d'entreprise, le Conseil d'administration a formé en son sein trois comités : le Comité stratégique, le Comité d'audit et des risques et le Comité de nomination et rémunération. L'auditeur interne est subordonné au Président du Comité d'audit et des risques.

Comité stratégique

Il a pour rôle d'instruire et de formuler à l'intention du Conseil d'administration des recommandations sur la stratégie d'entreprise et les grandes orientations stratégiques de la société, notamment en matière d'alliances et de coopération technologique, industrielle et commerciale. Il veille à la cohérence de l'ensemble des démarches à caractère stratégique.

Président: Claude Lässer
Membres: Yasmine Calisesi Arzner
Roger Nordmann
Pierre Varenne
Invité permanent: Directeur général
Secrétaire: Pierre Oberson, Secrétaire général

Comité d'audit et des risques

Il assiste le Conseil d'administration dans l'exercice de ses responsabilités en matière de contrôle au sens le plus large du terme. Il est chargé de l'élaboration d'un programme d'audit à long terme comprenant toutes les activités de la société. Quatre domaines sont notamment placés sous sa surveillance :

1. Reporting financier
2. Contrôle interne et gestion des risques (risques d'entreprise et risques énergie) *
3. Audit interne
4. Organe de révision

* Le Comité d'audit et des risques évalue régulièrement la capacité de fonctionnement du système de contrôle interne (SCI) comprenant le processus de gestion des risques et les aspects liés à la conformité. Le SCI remplit les attentes du management comme celles du législateur.

Président: Paul-Albert Nobs
Membres: Pierre-Alain Egger
Aline Vaglio Florentin
Thomas Wettstein
Invités permanents: Directeur général
Directeur Finances et informatique
Auditeur interne
Secrétaire: Pierre Oberson, Secrétaire général

Comité de nomination et rémunération

Il formule des préavis relatifs à la nomination des administrateurs, du directeur général, des membres de la Direction générale, ainsi que des cadres de l'entreprise.

Il formule également des préavis relatifs à la rémunération des membres du Conseil d'administration et du directeur général, ainsi qu'à la politique de rémunération au sein de la société. Il a également comme rôle permanent de proposer ou préavisier les modifications du règlement d'organisation et des règlements des comités du Conseil.

Président: Claude Lässer
Membres: Laure-Emmanuelle Perret-Aebi
Nicolas Kolly
Beat Vonlanthen
Invités permanents: Directeur général
Directeur Ressources humaines
Secrétaire: Pierre Oberson, Secrétaire général

RÉMUNÉRATION DU CONSEIL D'ADMINISTRATION

Le total des indemnités versées aux membres du Conseil d'administration pour 2020 se monte à CHF 619'000.-.

ORGANE DE RÉVISION

BDO SA, Villars-sur-Glâne (depuis 2017)

RÉVISEUR DES COMPTES CONSOLIDÉS

BDO SA, Villars-sur-Glâne (depuis 2017)

HONORAIRES DE L'ORGANE DE RÉVISION

Les honoraires versés à l'organe de révision durant l'exercice écoulé pour les prestations d'audit au sein du groupe se sont élevés à CHF 180'700.-. En 2020, BDO a en outre perçu CHF 1'500 pour d'autres prestations de service au sein du groupe.

DÉLÉGATION DE LA GESTION DE LA SOCIÉTÉ

Conformément à la loi, aux statuts et au règlement d'organisation, le Conseil d'administration a délégué la gestion de la société au directeur général.

Le directeur général

Le directeur général est chargé de mettre en œuvre la mission de l'entreprise dans le cadre stratégique décidé par le Conseil d'administration. Il assure le bon déroulement de toutes les activités en lien avec la réalisation de cet objectif. De plus, il représente le groupe à l'extérieur.

Le directeur général est également responsable de l'organisation et de l'exécution des tâches de la Direction générale.

Il informe régulièrement le Conseil d'administration, respectivement les comités du Conseil, sur la marche de la société. En outre, il prépare les dossiers à soumettre pour décision au Conseil d'administration et les accompagne de son préavis. Il est également en charge de la communication. Les collaborateurs, la clientèle et le grand public sont informés de manière complète et transparente sous sa responsabilité.

La Direction générale du groupe

La Direction générale du groupe (DGG) compte dix membres. Elle est présidée par le Directeur général. La DGG est responsable de la mise en œuvre de la stratégie et de la politique générale de l'entreprise définies par le Conseil d'administration. Elle soumet au Conseil d'administration et à ses comités les décisions à prendre. Ses membres proposent, planifient et concrétisent les actions qui en résultent. Toutes les décisions de la DGG sont prises avec l'assentiment du directeur général. La DGG fait en outre office de Conseil d'administration de Groupe E Connect.



DIRECTION GÉNÉRALE DU GROUPE

Jacques Mauron



DIRECTEUR GÉNÉRAL

- Membre depuis 2012
- Né en 1969
- Diplôme d'ingénieur physicien EPFL ; EMBA en Utility Management de l'Université de Fribourg

Actuellement

- Président de ftth fr SA et de Sarine Engineering SA
- Administrateur d'EOS Holding SA, de Gaznat SA, de Groupe E Celsius SA et de Gérine Energies SA

Pascal Abbet



DIRECTEUR CELSIUS

- Membre depuis 2020
- Né en 1962
- Ingénieur EPFL en mécanique et Master en ingénierie gazière de l'Ecole des Mines de Paris

Actuellement

- Président de gpfr SA (géothermie profonde Fribourg)
- Membre du comité de la Société Suisse de l'Industrie du Gaz et des Eaux (SSIGE)
- Membre de la Commission de l'énergie du canton de Fribourg

Jean-Claude Barras



DIRECTEUR SOLUTIONS ÉNERGIES

- Membre depuis 2018
- Né en 1968
- Diplôme d'ingénieur en mécanique/thermique HES; formation postgrade en gestion d'entreprise

Actuellement

- Président de Gérine Energies SA
- Administrateur de SACAO SA et de Climkit SA

Michel Beaud



DIRECTEUR GÉNÉRAL TECHNIQUE ET INFRASTRUCTURES

- Membre depuis 2018
- Né en 1970
- Maîtrise fédérale d'installateur-électricien; postgrade HES en gestion d'entreprise

Actuellement

- Président de Baud SA, de Groupe E Entretec et de Groupe E Plus
- Président-gérant de Technimat Sàrl
- Administrateur de Dexa SA, de Polytab SA, de Vuillomenet Electricité SA, de Elexa SA, de Jordan Electricité SA, de Gaschen SA, de Germiquet Electricité SA, de Christian Kropf SA, de Paerlitec SA, de Elexpert SA et de CEI Electricité SA
- Membre de la Chambre Fribourgeoise de l'immobilier CFI
- Membre du conseil de Fondation pour la Formation professionnelle
- Membre du Comité stratégique de la Chambre de commerce et d'industrie du canton de Fribourg CCIF

Fabrice Bonvin



DIRECTEUR DISTRIBUTION ÉLECTRICITÉ

- Membre depuis 2018
- Né en 1967
- Diplôme d'ingénieur électricien EPFL; EMBA en Utility Management de l'Université de Fribourg

Actuellement

- Président d'EW Jaun Energie AG
- Administrateur de netplusFR SA, de fth FR SA et de Spontis SA

Pierre Oberson



SECRÉTAIRE GÉNÉRAL, SUPPLÉANT DU DIRECTEUR GÉNÉRAL

- Membre depuis 2017
- Né en 1971
- Licencié en droit de l'Université de Fribourg; titulaire du brevet d'avocat; diplôme du Schweizer Kurse für Unternehmensführung / Université de Saint-Gall

Actuellement

- Président d'Engreen SA
- Administrateur de Groupe E Celsius SA, de Groupe E Greenwatt SA, de la Société des Forces Motrices du Châtelot SA, des Forces Motrices de Conches SA, de ValEole SA, de SOFRIPA SA, du Groupe St-Paul (St-Paul Holding SA, media f SA et La Liberté médias SA), de Climkit SA et de Chauffage Bois-Energie Anzère CBA SA, ainsi que président de SI Orion SA
- Président de la Commission des affaires juridiques de l'Association des entreprises électriques suisses (AES)
- Membre de la Commission de l'énergie des cantons de Fribourg et Neuchâtel



DIRECTION GÉNÉRALE DU GROUPE

Luciano Ponti



DIRECTEUR RESSOURCES HUMAINES

- Membre depuis 2016
- Né en 1960
- Diplôme en économie d'entreprise de l'Université de Saint-Gall

Alain Sapin



DIRECTEUR ÉNERGIE ÉLECTRIQUE

- Membre depuis 2002
- Né en 1966
- Diplôme d'ingénieur électricien EPFL; docteur ès sciences techniques EPFL

Actuellement

- Président des Forces Motrices de Conches SA, de Groupe E Greenwatt SA, de Swiss H2 Generation SA, de Verrivent SA, de BestPellet Wärme AG, de La Tzintre Energie SA, de Sainte-Anne Energie SA et de RayForce AG
- Vice-président des Forces Motrices Hongrin-Léman SA
- Administrateur-délégué de la Société des Forces Motrices du Châtelot SA
- Administrateur de SAIDEF SA, d'EW Goms Holding AG, de Krafwerk Wysswasser AG et d'Electra-Massa AG

Urs Vogt



DIRECTEUR MARKETING

- Membre depuis 2017
- Né en 1966
- Diplôme d'ingénieur électricien EPFZ; EMBA HEC Lausanne en management des technologies, formation continue en finance et comptabilité

Actuellement

- Vice-Président du conseil d'administration de cc energie SA
- Administrateur d'EW Jaun Energie AG, d'Oléoduc du Jura Neuchâtelois SA et de Swiss H2 Generation SA
- Membre du comité du Groupement industriel du canton de Fribourg

Willy Zeller



DIRECTEUR FINANCES ET INFORMATIQUE

- Membre depuis 2009
- Né en 1965
- Diplôme en économie d'entreprise de l'Université de Saint-Gall

Actuellement

- Administrateur de Groupe E Greenwatt SA, de Vuilliamenet Electricité SA, des Forces Motrices de Conches SA et de Spontis SA

Martine Schmidt Secrétaire de la Direction générale du groupe

RÉMUNÉRATION DE LA DIRECTION

Le total des rémunérations octroyées pour l'année 2020 aux membres de la Direction générale se monte à CHF 3'818'226.-.

Les 50% des indemnités provenant de mandats de représentation de Groupe E auprès de sociétés tierces sont versés à la société.



UNE ANNÉE PARTICULIÈRE EN IMAGES

Impacté fortement par la crise sanitaire, Groupe E a pris différentes mesures pour assurer à la fois la sécurité du personnel et l'accès des client-e-s aux prestations et produits. Port du masque généralisé, mise à disposition de désinfectant, mise en place de dispositifs garantissant les distances nécessaires... autant d'actions qui montrent la capacité d'adaptation du groupe et le magnifique esprit de solidarité de toutes les collaboratrices et tous les collaborateurs.







ÉTATS FINANCIERS

COMMENTAIRES FINANCIERS

INTRODUCTION

Dans un contexte de crise sanitaire mondiale, les activités du groupe ont pour le moins été chahutées. Tandis que les activités du domaine de la technique et des infrastructures ont subi les perturbations liées aux mesures de protection sur les chantiers, les activités de production et distribution d'énergies ont surtout ressenti les effets des températures clémentes du début d'année 2020. Soutenu par le résultat financier et les performances des participations non consolidées, le résultat net s'établit à 81 MCHF.

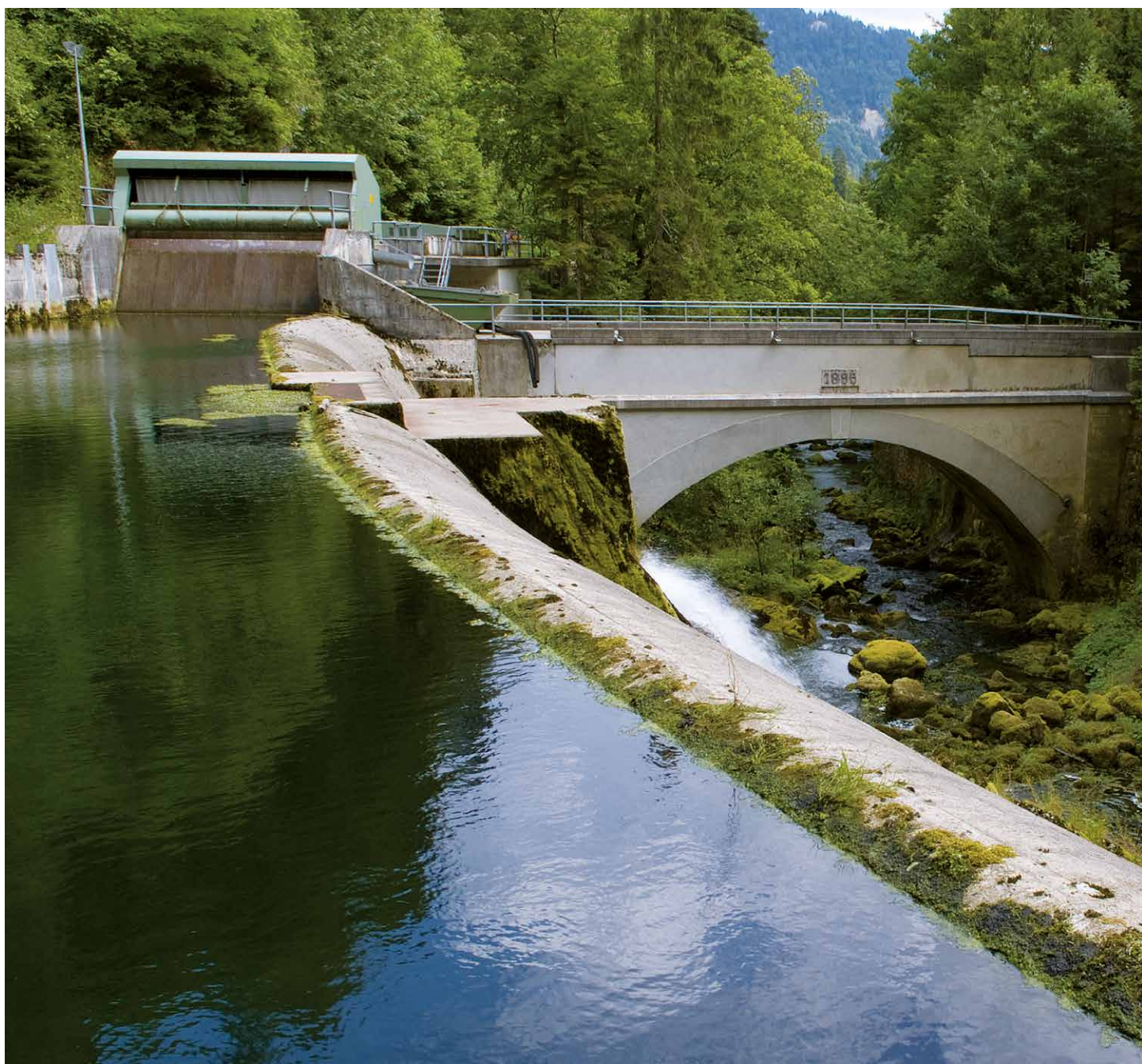
PERFORMANCE EN REcul

Au terme d'une année marquée par les incertitudes et les pressions sur l'économie, le groupe termine l'exercice 2020 sur une performance en retrait.

L'EBITDA cède 17,6 MCHF par rapport à l'exercice précédent. Le chiffre d'affaires, quant à lui, se maintient au même niveau que l'an dernier, en-deçà cependant des attentes.

Les charges d'exploitation progressent néanmoins de 2,87%, en lien avec des effets exceptionnels positifs dans l'exercice de comparaison, liés à des ajustements de provisions. Apurées de ces effets, les charges d'exploitation structurelles restent maîtrisées.

Alors que la performance opérationnelle du groupe marque le pas, la mise en équivalence des sociétés associées et la progression des opérations financières amènent le résultat net à un excellent niveau de 81 MCHF. A titre de comparaison, le résultat net



2019, de l'ordre de 94 MCHF, contenait les effets positifs de la réforme fiscale pour environ 30 MCHF, à la suite de l'ajustement de la provision pour impôts différés.

SOLIDITÉ DU BILAN CONFIRMÉE

La solidité du bilan du groupe se confirme. Les actifs totalisent 2'582 MCHF, en croissance de 1,7% sur un an, dont plus de la moitié sont des investissements dans l'infrastructure de production et distribution des énergies.

Les fonds propres du groupe dépassent pour la première fois la barre symbolique des 2'000 MCHF, pour une proportion du financement de 78%, stable au fil des ans.

ÉVOLUTION DE L'ENDETTEMENT

L'endettement net du groupe a diminué durant l'exercice. L'activité opérationnelle génère des flux de trésorerie qui permettent au groupe de financer son développement et ses investissements actuels, visant tant le maintien de la qualité de son réseau de distribution que la croissance des solutions de production renouvelables et la mise en place d'une organisation plus cohérente.

STABILITÉ DU DIVIDENDE

Le dividende par action qui sera proposé aux actionnaires lors de l'Assemblée générale du mois de juin prochain reste stable à 4,35 CHF. Le groupe est fier de pouvoir ainsi maintenir la rémunération des actionnaires à un niveau élevé, conforme aux attentes et basée sur des principes stables.

PERSPECTIVES

Acteur incontournable de la transition énergétique, Groupe E s'attend à une performance stabilisée pour l'exercice 2021 dans le cadre notamment de la consolidation de son positionnement d'énergéticien complet et engagé proposant une palette globale de services et prestations énergétiques. Le groupe poursuivra par ailleurs sa politique d'investissements durables pour un avenir énergétique décarboné, sollicitant si nécessaire sa capacité d'endettement actuellement intacte.

Les incertitudes liées au coronavirus continuent de peser sur l'économie, avec des répercussions sur les activités du groupe qui pourraient être significatives. Malgré ce contexte défavorable, le groupe peut compter sur la diversification et la complémentarité de son offre pour affronter l'avenir avec confiance.





COMPTE DE RÉSULTAT CONSOLIDÉ

En kCHF	Note	2020	2019
Chiffre d'affaires	3	697'766	697'609
Propres prestations activées	4	35'225	27'082
Autres produits d'exploitation	5	5'675	10'979
Variation des stocks de produits finis et semi-finis et des travaux en cours		(565)	3'166
Total des produits d'exploitation		738'101	738'835
Achats et prestations de service	6	(328'076)	(319'399)
Charges de personnel	7	(222'663)	(213'733)
Autres charges d'exploitation	8	(53'993)	(54'726)
Total des charges d'exploitation		(604'732)	(587'859)
Résultat d'exploitation avant intérêts, impôts et amortissements (EBITDA)		133'369	150'976
Amortissements sur immobilisations corporelles	11	(73'781)	(71'367)
Amortissements sur immobilisations incorporelles	12	(11'068)	(10'706)
Résultat opérationnel (EBIT)		48'520	68'903
Quote-part au résultat des sociétés associées	13	13'569	(14'526)
Résultat financier	9	27'991	20'918
Résultat avant impôts		90'080	75'295
Impôts sur le bénéfice	10	(9'511)	18'255
Résultat net de l'exercice		80'569	93'551
Attribuable:			
- Aux actionnaires		76'683	86'821
- Aux intérêts minoritaires		3'886	6'730
		80'569	93'551

BILAN CONSOLIDÉ

Actifs (en kCHF)	Note	31.12.2020	31.12.2019
Actifs circulants		413'175	381'665
Trésorerie et équivalents de trésorerie		103'343	117'717
Titres		62'483	55'196
Créances résultant de livraisons et de prestations	15	159'817	148'093
Autres créances à court terme		30'552	8'673
Stocks et travaux en cours	14	35'605	31'888
Comptes de régularisation actifs		21'376	20'097
Actifs immobilisés		2'168'448	2'157'738
Immobilisations corporelles	11	1'313'330	1'318'290
Immobilisations incorporelles	12	24'896	31'793
Participations dans des sociétés associées	13	406'141	392'459
Immobilisations financières	13	424'081	415'196
TOTAL DES ACTIFS		2'581'623	2'539'403
Passifs (en kCHF)			
Capitaux étrangers à court terme		248'474	242'037
Dettes résultant de livraisons et de prestations	16	89'982	89'677
Dettes financières à court terme	18	48'480	58'182
Autres dettes à court terme		37'584	30'022
Provisions	19	5'713	7'922
Revenus différés à court terme	21	1'585	1'924
Comptes de régularisation passifs	17	65'130	54'310
Capitaux étrangers à long terme		315'867	331'313
Dettes financières à long terme	18	127'345	148'008
Provisions	19	477'23	48'651
Impôts différés passifs	20	102'423	104'552
Revenus différés à long terme	21	38'376	30'101
Total des capitaux étrangers		564'341	573'350
Capitaux propres			
Capital-actions		68'750	68'750
Propres actions	24	(21'592)	(19'722)
Réserves provenant de primes		17'225	16'231
Réserves provenant de bénéfices		1'801'886	1'741'375
Résultat de l'exercice		76'682	86'821
Total des capitaux propres attribuables aux actionnaires de la société mère		1'942'952	1'893'455
Part des intérêts minoritaires		74'330	72'598
Total des capitaux propres		2'017'282	1'966'053
TOTAL DES PASSIFS		2'581'623	2'539'403



MOUVEMENTS DES CAPITAUX PROPRES CONSOLIDÉS

En kCHF	Capital	Propres actions	Réserves provenant de primes	Réserves provenant de bénéfices	Total (sans les minoritaires)	Parts des minoritaires	Total (y compris les minoritaires)
Solde au 01.01.2019	68'750	(19'235)	14'960	1'767'694	1'832'169	66'958	1'899'127
Variation des capitaux propres 2019:							
Reclassements	0	0	0	(162)	(162)	(104)	(266)
Vente de propres actions	0	396	1'271	0	1'667	0	1'667
Achat de propres actions	0	(882)	0	0	(882)	0	(882)
Résultat de l'exercice	0	0	0	86'821	86'821	6'730	93'551
Variation du périmètre	0	0	0	474	474	346	820
Ecart de conversion	0	0	0	(1'458)	(1'458)	49	(1'409)
Dividendes	0	0	0	(26'666)	(26'666)	(1'393)	(28'058)
Variation propres actions des sociétés filles et réserves générales	0	0	0	265	265	12	277
Résultat des sociétés associées enregistré en fonds propres	0	0	0	1'227	1'227	0	1'227
Solde au 31.12.2019	68'750	(19'722)	16'231	1'828'196	1'893'455	72'598	1'966'053
Variation des capitaux propres 2020:							
Reclassements	0	0	0	116	116	0	116
Vente de propres actions	0	302	994	0	1'296	0	1'296
Achat de propres actions	0	(2'172)	0	0	(2'172)	0	(2'172)
Résultat de l'exercice	0	0	0	76'682	76'682	3'886	80'568
Variation du périmètre	0	0	0	(591)	(591)	(913)	(1'504)
Ecart de conversion	0	0	0	(281)	(281)	5	(275)
Dividendes	0	0	0	(29'038)	(29'038)	(1'254)	(30'292)
Variation propres actions des sociétés filles et réserves générales	0	0	0	141	141	8	149
Résultat des sociétés associées enregistré en fonds propres	0	0	0	3'343	3'343	0	3'343
Solde au 31.12.2020	68'750	(21'592)	17'225	1'878'568	1'942'952	74'330	2'017'282

Le montant des réserves non distribuables s'élève à kCHF 43'896 (kCHF 43'753 en 2019).

Au 31 décembre 2020, le capital-actions émis était constitué de 6'875'000 actions nominatives d'une valeur nominale de CHF 10.- chacune. La structure de l'actionariat de Groupe E SA se trouve dans la section « Gouvernement d'entreprise » du rapport de gestion. Le montant prévu pour la distribution de dividendes se base sur le montant des fonds propres disponibles de la société mère Groupe E SA. Il est déterminé conformément aux prescriptions du Code suisse des obligations.

TABLEAU DES FLUX DE TRÉSORERIE CONSOLIDÉ

En kCHF	Note	2020	2019
Résultat de l'exercice (avant impôts)		90'079	75'295
Ajustements pour :			
- Amortissements	11/12	77'525	81'009
- Pertes sur dépréciations d'actifs	11/12	11'488	1'064
- Suppression de dépréciation d'actifs	13	(16'196)	(11'000)
- Quote-part au résultat des sociétés associées	13	(13'569)	14'526
- Résultat des cessions d'immobilisations		(4'522)	(1'188)
- Variation des provisions		1'737	(30'701)
Résultat sur variation de périmètre		34	(67)
Intérêts nets versés	9	3'390	4'478
Impôts payés sur le bénéfice	10	(11'629)	(8'252)
Dividendes encaissés des sociétés associées	13	2'163	1'079
Flux de trésorerie avant variation du fonds de roulement		140'501	126'243
Variation du fonds de roulement		(12'082)	(19'527)
Flux de trésorerie relatifs à l'exploitation		128'419	106'716
Investissements en immobilisations corporelles	11	(93'344)	(97'255)
Investissements en immobilisations incorporelles	12	(3'270)	(6'262)
Cessions d'immobilisations corporelles		1'361	3'414
Cessions d'immobilisations incorporelles		1'006	1'517
Acquisition de nouvelles sociétés du groupe		(1'717)	(1'423)
Cession de sociétés du groupe		5'353	225
Investissements en immobilisations financières		(10'615)	(34'323)
Cessions d'immobilisations financières		13'475	7'193
Intérêts perçus	9	727	396
Flux de trésorerie relatifs aux investissements		(87'022)	(126'517)
Distribution de bénéfices aux actionnaires		(28'314)	(26'672)
Distribution de dividendes aux actionnaires minoritaires de filiales		(1'983)	(1'392)
Ventes / Achats de propres actions		(876)	785
Versements ou remboursements en capital des actionnaires minoritaires de filiales		0	300
Variation des propres actions des sociétés consolidées		19	(1)
Augmentation des engagements financiers à long terme		493	7
Diminution des engagements financiers à long terme		(16'888)	(6'534)
Augmentation des engagements financiers à court terme		50'288	31'112
Diminution des engagements financiers à court terme		(54'389)	(17'294)
Intérêts versés	9	(4'118)	(4'873)
Flux de trésorerie relatifs aux opérations financières		(55'767)	(24'563)
Trésorerie et équivalents de trésorerie - différence de change		(5)	(122)
Variation des liquidités		(14'374)	(44'487)
Trésorerie et équivalents de trésorerie au début de l'exercice		117'717	162'204
Trésorerie et équivalents de trésorerie à la fin de l'exercice		103'343	117'717



ANNEXE AUX COMPTES CONSOLIDÉS

1. PRINCIPES DE CONSOLIDATION

Approbation des comptes consolidés

Le Conseil d'administration de Groupe E a approuvé la publication des présents comptes consolidés lors de sa séance du 31 mars 2021. Le Conseil d'administration propose à l'Assemblée générale du 16 juin 2021 d'approuver les comptes consolidés.

Principes d'établissement des comptes consolidés

Les états financiers consolidés sont établis sur la base des comptes annuels révisés des sociétés du groupe au 31 décembre 2020, ces derniers étant établis selon des principes d'évaluation et de présentation uniformes.

Les comptes de groupe sont établis en conformité avec l'intégralité des recommandations sur la présentation et l'établissement des comptes (Swiss GAAP RPC) et les dispositions de la loi suisse.

Tous les chiffres des comptes consolidés sont arrondis aux 1'000 CHF, tandis que les calculs sont réalisés sur la base des chiffres exacts. Il peut en résulter des différences d'arrondis.

Périmètre de consolidation

Les états financiers consolidés comprennent les comptes annuels de Groupe E SA, ainsi que les sociétés du groupe, dont le capital est directement ou indirectement contrôlé par Groupe E à plus de 50% des droits de vote.

Les sociétés dans lesquelles le groupe exerce une influence notable sur la gestion et la politique financière (normalement entre 20% et 50% des droits de vote), sans pour autant en avoir le contrôle, sont consolidées selon la méthode d'intégration par mise en équivalence. Les ouvrages de production partenaires sont intégrés selon la même méthode, indépendamment du pourcentage de détention.

Les participations minoritaires de moins de 20% sont présentées à leur valeur d'acquisition, diminuée des amortissements économiquement nécessaires.

Variation du périmètre de consolidation

Le périmètre de consolidation a évolué de la manière suivante durant l'exercice. En ce qui concerne les variations de la structure des participations qui n'ont pas eu d'impact sur le périmètre de consolidation ou sur la méthode d'intégration, se référer à la note 25.

Société, siège social	Date d'acquisition/vente	Devise	Capital-social en milliers	Quote-part en %	Principe d'intégration
Variation 2020					
Climkit SA, Vevey (CH)	Fusion au 01.01.2020	CHF	100	48,00	G
Arti Gestion Sàrl, Tramelan (CH)	Fusion au 30.06.2020	CHF	20	99,60	G
Paerli Broye SA, Payerne (CH)	Fusion au 30.06.2020	CHF	100	99,60	G
Paerli Chasseral SA, Tramelan (CH)	Fusion au 30.06.2020	CHF	170	99,60	G
Paerli Jura SA, Delémont (CH)	Fusion au 30.06.2020	CHF	100	99,60	G
Fair-Tech Sàrl, Tramelan (CH)	Fusion au 30.06.2020	CHF	20	99,60	G
Engreen SA, Granges-Paccot (CH)	Fondation au 27.08.2020	CHF	100	28,80	ME
EnerBroye SA, Valbroye (CH)	Sortie au 27.08.2020	CHF	100	80,00	G
BioEnergie Diessbach AG, Diessbach bei Büren (CH)	Sortie au 27.08.2020	CHF	800	72,00	G
BioEnergie Dürdingen AG, Dürdingen (CH)	Sortie au 27.08.2020	CHF	1'000	68,40	G
Vanils Energies SA, Grandvillard (CH)	Sortie au 27.08.2020	CHF	1'440	44,44	G
Agri Bio Val SA, Val-de-Travers (CH)	Sortie au 27.08.2020	CHF	800	39,00	ME
Agreenergie SA, Val-de-Ruz (CH)	Sortie au 27.08.2020	CHF	500	36,00	ME
Cuachet Energies SA, Valbroye (CH)	Sortie au 27.08.2020	CHF	400	32,00	ME
AgroGaz Haute Sarine SA, Ferpicloz (CH)	Sortie au 27.08.2020	CHF	100	31,20	ME
Belgaz SA, Bas-Vully (CH)	Sortie au 27.08.2020	CHF	600	28,00	ME
Seedorf Energies SA Noréaz, Noréaz (CH)	Sortie au 27.08.2020	CHF	1'200	20,00	ME

Société, siège social	Date d'acquisition/vente	Devise	Capital-social en milliers	Quote-part en %	Principe d'intégration
Variation 2019					
Paerli.ne SA, Neuchâtel (CH)	Prise de contrôle au 01.01.2019	CHF	100	98,96	G
Paerli Broye SA, Payerne (CH)	Prise de contrôle au 01.01.2019	CHF	100	98,96	G
Paerli Chasseral SA, Tramelan (CH)	Prise de contrôle au 01.01.2019	CHF	170	98,96	G
Paerli Jura SA, Delémont (CH)	Prise de contrôle au 01.01.2019	CHF	100	98,96	G
Arti Gestion Sàrl, Tramelan (CH)	Prise de contrôle au 01.01.2019	CHF	20	98,96	G
Fair-Tech Sàrl, Tramelan (CH)	Prise de contrôle au 01.01.2019	CHF	20	98,96	G
Christian Kropf SA, Moutier (CH)	Prise de contrôle au 17.12.2019	CHF	100	98,96	G
Sunergic SA, Vevey (CH)	Prise de contrôle au 01.01.2019	CHF	400	48,00	G
Climkit SA, Vevey (CH)	Prise de contrôle au 01.01.2019	CHF	100	48,00	G
Sabbadini Contrôles Electriques Sàrl, Boudry (CH)	Prise de contrôle au 01.07.2019	CHF	20	98,96	G
Swiss H2 Generation SA, Granges-Paccot (CH)	Fondation au 21.10.2019	CHF	100	50,00	ME
VENTNET Sàrl, Sion (CH)	Sortie au 01.10.2019	CHF	50	100,00	G
Ael SA, Granges-Paccot (CH)	Sortie au 27.11.2019	CHF	100	30,00	ME

Méthode de consolidation

Les nouvelles sociétés acquises durant l'exercice sont intégrées dans les comptes consolidés dès la date de la prise de contrôle. Les actifs nets acquis sont évalués à la valeur vénale et intégrés selon la méthode de l'achat (purchase method). Si une différence entre le prix d'achat et la part des capitaux propres (Goodwill) persiste, elle sera activée et amortie sur 5 à 20 ans.

Toutes les transactions internes du groupe, les dettes et créances ouvertes avec les sociétés consolidées ainsi que les dividendes reçus des filiales consolidées ont été éliminés.

La clôture des exercices sociaux intervient au 31 décembre pour les sociétés retenues dans la consolidation, hormis les sociétés EW JAUN ENERGIE AG et GuD Timelkam GmbH, dont l'exercice annuel se termine au 30 septembre.

Transactions en monnaies étrangères

Les comptes de groupe sont présentés en francs suisses (CHF). Les transactions en monnaies étrangères sont effectuées au cours de change valable le jour de l'opération. Lors du bouclage, les actifs et passifs monétaires en monnaies étrangères sont évalués au cours de clôture. Les différences de change sont comptabilisées dans le compte de résultat. Afin de se prémunir du risque de change, le groupe souscrit à des contrats de change à terme.

Toutes les filiales du groupe présentent leurs comptes en CHF, hormis GuD Timelkam GmbH, Champéole SAS et Eolienne des Grandes Chapelles SAS qui tiennent leurs comptes en EUR. L'écart de change résultant des transactions internes à caractère de capital propre est enregistré dans les capitaux propres.

Principaux cours de change

	Cours de change annuel moyen		Cours de change de clôture	
	2020	2019	2020	2019
1 EUR	1,0825	1,1276	1,0802	1,0854
1 USD	0,9581	1,0044	0,8803	0,9662

2. PRINCIPES DE COMPTABILISATION ET D'ÉVALUATION

Des principes d'évaluation uniformes ont été appliqués pour l'établissement des comptes consolidés.

Reconnaissance du chiffre d'affaires

Principes généraux: Les ventes d'énergie et de biens et services aux clients finaux et aux partenaires de distribution sont considérées comme réalisées et sont comptabilisées dans le chiffre d'affaires dès lors que les livraisons correspondantes ont eu lieu.

Ventes d'énergie aux clients finaux: Les livraisons d'énergie aux clients finaux sont en majorité déterminées par le relevé périodique des compteurs individuels. Pour une partie de la clientèle, la quantité d'énergie consommée est relevée sur les instruments de mesure une seule fois par année. Les produits comprennent les estimations concernant l'énergie consommée et pas encore facturée entre la date du dernier relevé de compteur et la date de clôture, déterminée sur la base de valeurs statistiques.



Activité de négoce d'énergie sur le marché de gros: Les opérations de couverture conclues sur les marchés de gros résultent d'activités élargies de gestion de portefeuille d'approvisionnement. Les achats et ventes d'énergie sur le marché de gros intervenant dans ce contexte sont présentés au net. Seules les opérations d'énergie conclues à des fins commerciales sont présentées dans le chiffre d'affaires.

Produits encaissés d'avance: Les produits encaissés d'avance pour des périodes supérieures à une année sont délimités au bilan en tant que revenus différés à court et long terme. La part concernant l'année écoulée est enregistrée dans les produits de l'exercice en cours.

Immobilisations corporelles

Les immobilisations corporelles sont portées au bilan à leur valeur d'acquisition diminuée des amortissements cumulés. Elles sont amorties linéairement sur la durée de vie estimée. L'adéquation de la valeur des immobilisations corporelles est examinée annuellement. Si des indications de diminution de valeur significative ou des modifications de la durée d'utilisation sont constatées, le plan d'amortissement résiduel est modifié ou un amortissement non planifié est enregistré (impairment). Les durées de vie des immobilisations soumises à des concessions hydroélectriques sont plafonnées par la date d'échéance des concessions.

	Durée d'amortissement (en années) sur la base d'objets neuf
Installations de production :	
- Bâtiments et accès	40
- Entretien des bâtiments et accès	15
- Barrages	80
- Entretien des barrages	40
- Groupes production hydraulique	30
- Révision mécanique des groupes production hydraulique	15
- Equipements électromécaniques auxiliaires	20
- Centre de conduite, automatisation, gestion hydraulique, contrôle-commande	10
- Groupes production photovoltaïque	25
- Groupes production thermique	20
Installations de distribution :	
- Postes de transformation	35
- Stations MT/BT	25-35
- Equipements de commandes à distance	15
- Lignes et conduites	25-60
- Equipements de comptage et de tarification	10-30
Eclairage public	40
Fibres optiques	15-40
Immeubles	20-50
Terrains	Pas d'amortissement
Autres immobilisations corporelles :	
- Equipements en contracting	15
- Centraux téléphoniques et autres équipements télécom	4-10
- Véhicules	4-6
- Aménagements et agencements, machines, outillage, divers	6
- Machines et mobilier de bureau	5
- Equipements informatiques	3-10
Immobilisations en cours	Pas d'amortissement

Immobilisations incorporelles

Les immobilisations incorporelles sont activées au bilan à leur valeur d'acquisition, diminuée des amortissements cumulés et sont amorties linéairement sur leur durée d'utilité. La valeur des immobilisations incorporelles fait l'objet d'un examen portant sur l'adéquation de la valeur comptable par rapport à la valeur de réalisation. Le groupe estime la valeur d'utilité sur les futurs flux de trésorerie actualisés et le cas échéant se positionne sur une éventuelle dépréciation.

Dans le cas d'acquisitions d'entreprises, l'excédent entre le prix d'achat et la valeur des éléments identifiables de l'actif net acquis est inscrit au bilan en tant qu'écart d'acquisition (goodwill). Le goodwill est amorti sur une durée de généralement 5 ans et, dans des cas justifiés, jusqu'à 20 ans.

	Durée d'amortissement (en années)
Droit à 30% de production de la centrale Timelkam	20
Goodwill	5
Software	3-10
Droits IRU (droits d'usage d'infrastructure de communication)	30
Autres immobilisations incorporelles:	
- Certificats CO ₂	Pas d'amortissement
- Fondation Site St-Léonard (SSSL)	10
- Autres immobilisations incorporelles	5-20

Participations dans des sociétés associées

Les participations mises en équivalence sont comptabilisées initialement à leur coût d'acquisition, puis à la quote-part des fonds propres. Un éventuel goodwill est activé et classifié séparément dans les immobilisations incorporelles. Les pertes des sociétés associées qui excèdent la part du groupe dans ces sociétés ne sont pas reconnues. Un éventuel badwill est enregistré dans le résultat de la période, au niveau des produits financiers.

Le groupe enregistre sa part des écarts de conversion des sociétés mises en équivalence dans le tableau des mouvements des capitaux propres consolidés et l'indique séparément.

Immobilisations financières

Les participations non consolidées, les titres détenus à long terme et les prêts financiers sont évalués à leur coût d'acquisition, après déduction des amortissements nécessaires.

Corrections de valeurs (Impairment)

L'existence d'indices de pertes de valeur des actifs est appréciée au moins à chaque bouclage annuel. Si des indications de diminutions de valeurs apparaissent, un test est effectué. Si la valeur réalisable est durablement inférieure à la valeur comptable, un amortissement exceptionnel (impairment) avec effet sur le résultat est enregistré dans les comptes. La valeur réalisable est le montant le plus élevé entre la valeur du marché, déduction faite des frais de ventes, et la valeur d'usage (calculée sur la base des flux de trésorerie escomptés).

Stocks et travaux en cours

Les stocks et les travaux en cours sont valorisés selon le principe de la valeur la plus basse, au prix de revient ou au prix convenu pour la part de travaux effectués. Une provision pour dépréciation est constituée pour tout écart entre le prix de revient et la valeur nette de réalisation des travaux. Les mouvements de stocks sont comptabilisés selon la méthode « premier entré, premier sorti » (FIFO). Les rabais et escomptes sont traités en diminution du coût d'acquisition.

Créances

Les créances sont évaluées à leur valeur nominale, en tenant compte des corrections de valeur économiquement nécessaires, déterminées sur la base des risques effectifs connus et du taux de pertes historique sur les créances.

Titres

Les titres disposant d'une valeur de marché sont évalués au cours du jour, tandis que les titres sans cotation sont maintenus au coût d'acquisition diminué des corrections de valeur nécessaires. La rubrique contient également des placements monétaires d'une durée initiale supérieure à 90 jours.



Trésorerie et équivalents de trésorerie

La trésorerie comprend les avoirs en espèces et les avoirs à vue auprès des banques et d'autres établissements financiers ainsi que les moyens financiers à court terme extrêmement liquides qui peuvent être convertis à tout moment en liquidités et qui sont soumis à des fluctuations de valeur négligeables (placements à terme jusqu'à 90 jours).

Provisions

Les provisions sont portées au bilan lorsque le groupe a une obligation juridique ou implicite résultant d'un événement passé, lorsqu'il est probable qu'une sortie de ressources sera nécessaire pour éteindre l'obligation et lorsque le montant de l'obligation peut être estimé de manière fiable. Le calcul de la provision intervient à la date de clôture sur la base de la meilleure estimation possible des coûts nécessaires pour éteindre l'obligation. Lorsqu'une sortie de ressources n'est pas probable ou ne peut pas être estimée de manière fiable, l'obligation n'est pas portée au bilan mais est présentée dans l'annexe aux comptes comme passif éventuel.

Lorsque l'effet est significatif, les flux de trésorerie attendus pour éteindre l'obligation sont escomptés. La provision est actualisée au taux du marché majoré, le cas échéant, d'un taux reflétant les risques spécifiques du passif.

Les provisions sont regroupées par type de risques ou d'engagements principaux, qui sont les suivants:

Engagements vis-à-vis des retraités: portant sur des obligations liées aux ponts AVS et à la participation volontaire du groupe à l'assurance maladie des retraités.

Engagements à l'égard de son personnel: dans cette catégorie, les provisions peuvent résulter d'obligations légales ou d'engagements suite à des décisions prises par le Conseil d'administration à l'égard de ses collaborateurs découlant, par exemple, de l'application de conventions collectives de travail (CCT).

Contrats onéreux: une estimation annuelle est réalisée pour déterminer les pertes attendues en relation avec des contrats d'achats ou de livraisons conclus à des conditions défavorables par rapport aux prix du marché.

Obligations légales touchant le gestionnaire du réseau de distribution (GRD): afin de respecter le cadre légal et les dernières dispositions en la matière, des provisions sont constituées afin de mettre en conformité le réseau de distribution et les ajustements pluriannuels des tarifs.

Efficacité énergétique: Des provisions ont été créées pour assainir l'éclairage public et soutenir l'investissement photovoltaïque.

Prévoyance professionnelle

Les sociétés du groupe sont affiliées à différentes œuvres de prévoyance, principalement gérées par la CPE Fondation de Prévoyance Energie (fondation collective en primauté des cotisations).

Les plans de prévoyance sont financés par les employés et les employeurs.

L'impact économique des plans de prévoyance existants est évalué à chaque clôture. Un avantage économique est reconnu s'il est licite et envisagé d'utiliser un excédent de couverture pour réduire les coûts futurs de la prévoyance professionnelle. Un engagement économique est reconnu si les conditions nécessaires à la constitution d'une provision sont remplies.

Les réserves de cotisations d'employeur sont enregistrées comme actifs à long terme. La variation des réserves de cotisations d'employeur par rapport à la période précédente est enregistrée dans la rubrique frais de personnel dans le résultat de la période. En cas de renonciation à l'utilisation, l'actif résultant de la réserve de cotisations d'employeur fait l'objet d'une correction de valeur.

Instruments financiers dérivés

Les instruments financiers dérivés destinés à des fins de négoce sont évalués à leur juste valeur et leurs variations sont comptabilisées dans le compte de résultat au niveau du chiffre d'affaires. Ils sont présentés au bilan dans une rubrique spécifique à l'actif comme au passif.

Les instruments financiers dérivés destinés à des fins de couverture sont évalués selon les mêmes principes que ceux utilisés pour l'opération couverte. Lorsque l'opération couverte n'a pas encore d'effet au bilan (couverture de flux de trésorerie futurs), l'instrument de couverture n'est pas comptabilisé et sa juste valeur ainsi que toute variation de valeur sont présentées en annexe.

Les contrats à terme ainsi que les options sur devises sont utilisés afin de prémunir le groupe contre un risque de change trop important dans le cadre de son négoce d'énergie ainsi que d'autres activités à l'étranger.

Les engagements pris sur les instruments de change permettent de couvrir les achats d'énergie en monnaies étrangères.

Impôts différés

Les impôts différés sont comptabilisés sur les différences temporaires qui surviennent lorsque les autorités fiscales enregistrent et évaluent les actifs et les passifs avec des règles qui diffèrent de celles utilisées pour l'établissement des comptes consolidés. Ces impôts sont calculés selon la méthode du report variable sur la base des taux d'impôts attendus au moment de la concrétisation de la créance ou de l'engagement.

Les éventuels actifs d'impôts différés sur les différences temporaires et sur les pertes fiscales reportées ne sont portés au bilan que s'il est probable qu'ils pourront être réalisés dans le futur par l'existence de bénéfices imposables suffisants. Les reports de pertes non-inscrits au bilan sont publiés.

Le groupe applique le taux d'imposition prévu pour chaque entité pour la détermination des impôts différés sur les bénéfices.

Impôts sur le bénéfice

Les impôts relatifs aux exercices clos, taxés ou non à la date du bilan mais qui deviennent exigibles au cours des exercices suivants, sont délimités.

Parties liées

Les parties liées sont composées, d'une part, des actionnaires ayant possédé durant l'année plus de 5% du capital-actions de Groupe E, soit l'Etat de Fribourg et d'autre part, des sociétés associées.

Les parties liées sont approvisionnées en énergie à des conditions comparables à celles des clients qui satisfont les mêmes critères. Le chiffre d'affaires lié à ces activités n'est ainsi pas présenté séparément. Par ailleurs, l'Etat de Fribourg perçoit des redevances sur les concessions en liaison avec l'utilisation des eaux. En conséquence, les taxes et les impôts versés à cette institution ont été exclus de l'information relative aux parties liées.

Les autres transactions avec des parties liées sont identifiées dans les notes ci-après.



3. CHIFFRE D'AFFAIRES PAR ACTIVITÉ

2020 - En kCHF	Energie électrique	Distribution électricité	Chaleur	Solutions énergies	Technique et infrastructures	Corporate	Total
Chiffre d'affaires	219'374	180'409	92'038	15'336	185'177	5'433	697'766
Total	219'374	180'409	92'038	15'336	185'177	5'433	697'766

2019 - En kCHF	Energie	Réseaux	Services	Corporate	Total
Chiffre d'affaires	306'380	156'731	233'395	1'102	697'609
Total	306'380	156'731	233'395	1'102	697'609

Le groupe a revu sa structure de reporting durant l'exercice 2020, avec une nouvelle segmentation des activités. L'exercice 2019 n'a pas été retraité et les chiffres sont présentés dans l'ancienne structure.

4. PROPRES PRESTATIONS ACTIVÉES

En kCHF	2020	2019
Propres prestations activées	35'225	27'082

Il s'agit de prestations du personnel effectuées au travers de commandes internes d'investissement, imputées à des travaux de construction figurant à l'actif du bilan.

5. AUTRES PRODUITS D'EXPLOITATION

En kCHF	2020	2019
Produits des locations d'immeubles et de terrains	1'338	1'976
Bénéfice sur ventes d'immobilisations corporelles	1'957	1'240
Autres produits	2'380	7'763
Total	5'675	10'979

6. ACHATS ET PRESTATIONS DE SERVICE

En kCHF	2020	2019
Achats d'énergie aux sociétés associées	(23'730)	(27'266)
Achats d'énergie à des tiers	(134'569)	(122'935)
Provision pour risque sur contrats d'approvisionnement d'énergie	1'000	3'000
Charges de partenaires	(30'877)	(45'823)
Achats de matériel à des sociétés associées	(4'034)	(18'654)
Achats de matériel à des tiers	(86'472)	(67'014)
Prestations de service de sociétés associées	(10'556)	(11'037)
Prestations de service de tiers	(38'836)	(29'671)
Total	(328'075)	(319'399)

Groupe E assure son approvisionnement notamment par le biais de contrats à long terme. En raison des évolutions sur le marché de l'électricité, notamment au niveau des prix et de la structure du marché, une provision pour contrats déficitaires relatifs à cet approvisionnement à long terme a été constituée durant l'exercice 2014 pour kCHF 54'000. La variation de la provision durant l'année 2020 concerne la reprise de la provision pour la part de l'exercice. Le solde de la provision a donc entièrement été utilisé durant l'exercice 2020 (solde de kCHF 1'000 au 31 décembre 2019).

7. CHARGES DE PERSONNEL

En kCHF	2020	2019
Salaires et charges sociales	(207'025)	(195'304)
Personnel temporaire	(10'772)	(16'505)
Autres charges de personnel	(4'867)	(7'113)
Charges uniques pour renforcement de la prévoyance professionnelle (CPE)	0	(33'111)
Utilisation / Constitution d'une provision pour renforcement de la prévoyance professionnelle	0	38'300
Total	(222'663)	(213'733)

8. AUTRES CHARGES D'EXPLOITATION

En kCHF	2020	2019
Redevances, taxes et émoluments	(18'248)	(22'482)
Conseils et révisions	(4'514)	(3'766)
Assurances	(3'044)	(2'859)
Frais de bureau et administratifs	(5'237)	(5'354)
Indemnités et débours	(5'792)	(5'792)
Frais de vente et marketing	(6'177)	(8'142)
Leasing, locations et divers	(7'880)	(3'831)
Provision pour risques associés à la centrale de Timelkam	(3'100)	(2'500)
Total	(53'993)	(54'726)

Suite à la réévaluation annuelle des résultats escomptés jusqu'à l'échéance du contrat liant le groupe à la centrale de Timelkam, la provision pour contrat déficitaire a dû être augmentée d'un montant de kCHF 3'100 (2019: augmentation de kCHF 2'500). Le risque résiduel est estimé à kCHF 13'600.



9. RÉSULTAT FINANCIER

En kCHF	2020	2019
Produits financiers		
Produits d'intérêts	727	396
Produits des participations	15'798	13'304
Gains de change réalisés ¹	9'919	7'652
Gains sur cession d'immobilisations financières	3'956	77
Rendement des titres	1'852	5'063
Amortissements/révaluations d'immobilisations financières	12'033	11'405
Autres produits financiers	2'304	1'186
Total produits financiers	46'589	39'083
Charges financières		
Charges d'intérêts	(4'118)	(4'873)
Amortissements/révaluations d'immobilisations financières	(1'850)	(3'335)
Pertes de change réalisées ¹	(10'813)	(7'269)
Perte sur cession d'immobilisation financières	0	(9)
Rendement des titres	(34)	0
Autres charges financières	(1'783)	(2'678)
Total charges financières	(18'598)	(18'165)
Résultat financier	27'991	20'918

¹ Les produits financiers réalisés sont impactés en 2020 par l'effet de la couverture des variations de l'Euro pour kCHF 9'919 (kCHF 7'652 en 2019), à mettre en regard avec les charges financières qui ont enregistré des pertes de change réalisées pour kCHF 10'813 (kCHF 7'269 en 2019), soit une perte nette de kCHF 849 (gain net de kCHF 383 en 2019).

10. IMPÔTS SUR LE BÉNÉFICE

En kCHF	2020	2019
Impôts courants sur le bénéfice	(11'629)	(8'252)
Impôts différés sur le bénéfice	2'118	26'508
Total	(9'511)	18'255

Au 31 décembre 2020, certaines filiales disposent de reports de pertes fiscales qu'elles peuvent compenser au cours de prochaines périodes par des bénéfices imposables. Des impôts différés actifs en lien avec ces reports de pertes ne sont inscrits au bilan que si l'utilisation de ces dernières paraît réalisable dans le délai fiscal autorisé.

Détails des prétentions fiscales différées pour pertes fiscales reportées	2020	2019
Pertes fiscales reportées des sociétés consolidées	20'992	13'908
Taux d'imposition moyen pondéré des entités concernées	13,92%	14,78%
Prétentions fiscales différées non activées	2'922	2'056

11. ÉVOLUTION DES IMMOBILISATIONS CORPORELLES

En kCHF	Installations de production	Installations de distribution	Eclairage public	Fibres optiques	Terrains et constructions	Terrains non bâtis	Autres immobilisations corporelles	Immobilisations en cours	Total
Coûts d'acquisition :									
Solde au 01.01.2019	976'406	2'295'139	25'207	77'921	168'460	14'710	80'783	56'709	3'695'335
Transferts d'immobilisations	5'675	21'849	0	735	8'634	0	1'288	(39'092)	(912)
Reclassements	(1)	(1)	(1)	0	6'605	(6'604)	(0)	2	0
Variation du périmètre de consolidation	0	0	0	0	763	0	1'243	0	2'006
Variation de change	(802)	0	0	0	0	0	0	0	(802)
Investissements	5'435	28'739	586	10'184	9'858	0	10'828	31'650	97'281
Sorties	(578)	0	0	0	(2'134)	0	(1'257)	0	(3'969)
Solde au 31.12.2019	986'135	2'345'725	25'793	88'840	192'186	8'106	92'885	49'269	3'788'940
Transferts d'immobilisations	1'707	18'088	0	644	719	0	87	(23'123)	(1'877)
Reclassements	0	0	0	0	0	0	117	0	117
Variation du périmètre de consolidation	(26'908)	0	0	0	(4'844)	0	(296)	0	(32'048)
Variation de change	(103)	0	0	0	0	0	0	0	(103)
Investissements	4'871	27'506	567	7'845	2'527	0	6'308	43'720	93'344
Sorties	(452)	(2'251)	0	0	(2)	(88)	(712)	(63)	(3'568)
Solde au 31.12.2020	965'251	2'389'069	26'360	97'329	190'586	8'019	98'388	69'804	3'844'805
Amortissements cumulés :									
Solde au 01.01.2019	644'791	1'606'282	16'334	26'429	50'375	0	55'422	0	2'399'633
Transferts d'immobilisations	(0)	0	0	0	1'392	0	(304)	0	1'088
Reclassements	(13)	0	1	(1)	402	0	(390)	0	(0)
Variation du périmètre de consolidation	0	0	0	0	0	0	740	0	740
Variation de change	(436)	0	0	0	0	0	0	0	(436)
Amortissements planifiés	19'131	37'771	347	2'506	4'711	0	6'901	0	71'367
Sorties	(581)	0	0	0	(62)	0	(1'100)	0	(1'742)
Solde au 31.12.2019	662'892	1'644'053	16'682	28'935	56'819	0	61'270	0	2'470'650
Transferts d'immobilisations	0	0	0	0	0	0	0	0	0
Reclassements	0	0	0	0	0	0	117	0	117
Variation du périmètre de consolidation	(8'895)	0	0	0	(1'132)	0	(217)	0	(10'244)
Variation de change	(58)	0	0	0	0	0	0	0	(58)
Amortissements planifiés	16'703	38'150	360	2'748	4'656	0	8'005	0	70'622
Amortissements non planifiés	2'101	5'223	0	0	0	0	0	0	7'324
Suppression de dépréciation d'actifs	(1'121)	(3'044)	0	0	0	0	0	0	(4'164)
Sorties	(53)	(2'183)	0	0	(2)	0	(533)	0	(2'772)
Solde au 31.12.2020	671'569	1'682'199	17'042	31'683	60'340	0	68'642	0	2'531'475
Valeur comptable nette :									
Au 31.12.2019	323'243	701'672	9'111	59'906	135'367	8'106	31'615	49'269	1'318'290
Au 31.12.2020	293'682	706'869	9'318	65'646	130'245	8'019	29'747	69'804	1'313'330



Corrections de valeur sur les immobilisations corporelles

A la suite de l'examen annuel de la valeur des actifs, le groupe a identifié des dépréciations de valeur pour un total de kCHF 7'324 (2019: 0). Les corrections de valeur concernent principalement des installations de production et de distribution de chaleur, dont la valeur comptable a été ramenée à hauteur de la valeur réalisable.

Par ailleurs, des dépréciations de valeur constatées en 2017 et 2018 ont été supprimées à hauteur de kCHF 4'164 en raison de l'amélioration de la situation économique, conduisant à la disparition partielle des indices de pertes de valeur.

12. ÉVOLUTION DES IMMOBILISATIONS INCORPORELLES

En kCHF	Droit à 30% production de la centrale de Timelkam	Goodwill sur sociétés consolidées	Goodwill sur sociétés associées	Software	Droits IRU*	Autres immobilisations incorporelles	Total
Coûts d'acquisition:							
Solde au 01.01.2019	73'188	57'262	1'476	37'798	0	21'524	191'248
Reclassements	0	0	0	2'172	0	0	2'172
Variation du périmètre de consolidation	0	3'639	0	500	0	0	4'139
Variation de change	0	(151)	0	0	0	0	(151)
Investissements	3'723	0	0	2'538	0	0	6'262
Sorties	(1'517)	0	0	0	0	0	(1'517)
Solde au 31.12.2019	75'394	60'751	1'476	43'009	0	21'524	202'154
Reclassements	(2'206)	0	0	0	16'423	(14'217)	0
Transferts d'immobilisations en cours	0	0	0	1'877	0	0	1'877
Variation du périmètre de consolidation	0	68	(8)	0	0	(136)	(77)
Variation de change	0	(19)	0	0	0	0	(19)
Investissements	0	0	0	2'270	509	491	3'270
Sorties	0	0	0	0	0	(1'006)	(1'006)
Solde au 31.12.2020	73'188	60'799	1'468	47'156	16'932	6'656	206'198
Amortissements cumulés:							
Solde au 01.01.2019	73'188	46'519	653	34'246	0	5'203	159'809
Reclassements	0	0	0	0	0	0	0
Variation du périmètre de consolidation	0	(29)	0	25	0	0	(4)
Variation de change	0	(151)	0	0	0	0	(151)
Amortissements planifiés	696	6'848	192	1'723	0	185	9'642
Amortissements non planifiés	0	0	0	1'064	0	0	1'064
Solde au 31.12.2019	73'884	53'188	844	37'058	0	5'388	170'361
Reclassements	(696)	0	0	0	1'787	(1'091)	0
Variation du périmètre de consolidation	0	(39)	(8)	0	0	(59)	(107)
Variation de change	0	(19)	0	0	0	0	(19)
Amortissements planifiés	0	5'061	231	2'962	652	150	9'056
Amortissements non planifiés	0	2'012	0	0	0	0	2'012
Solde au 31.12.2020	73'188	60'202	1'067	40'020	2'439	4'387	181'303
Valeur comptable nette:							
Au 31.12.2019	1'511	7'563	632	5'951	0	16'136	31'793
Au 31.12.2020	0	597	401	7'136	14'493	2'269	24'896

Toutes les valeurs incorporelles activées résultent d'acquisition.

*(droits d'usage d'infrastructure de communication)

Corrections de valeur sur les immobilisations incorporelles

En 2020, le groupe a procédé à une correction de valeur sur le goodwill généré lors de l'acquisition d'une filiale dont la performance économique n'est pas conforme aux attentes. Des dépréciations de valeur à hauteur de kCHF 1'064 concernant des logiciels avaient été enregistrées durant l'exercice précédent.

13. ÉVOLUTION DES IMMOBILISATIONS FINANCIÈRES ET DES PARTICIPATIONS DANS DES ENTREPRISES ASSOCIÉES

En kCHF	Titres de placement	Actifs provenant de la réserve de cotisations employeur	Sociétés non consolidées	Sociétés associées	Prêts financiers à des sociétés associés	Prêts financiers à des sociétés tierces	Autres immobilisations financières	Total
Valeur comptable au 01.01.2019	194	10'584	353'754	407'379	12'100	8'408	98	792'516
Investissements	960	696	4'928	0	22'575	4'148	358	33'666
Sorties	0	(6'228)	0	8	0	(292)	115	(6'398)
Amortissements/révaluations	(960)	0	9'000	405	(375)	0	0	8'070
Variation du périmètre de consolidation	9	200	(2'832)	592	0	(2'350)	106	(4'275)
Résultat des sociétés associées	0	0	0	(14'526)	0	0	0	(14'526)
Résultat des sociétés associées enregistré en fonds propres	0	0	0	1'227	0	0	0	1'227
Dividendes reçus des sociétés associées	0	0	0	(1'072)	0	0	0	(1'072)
Ecart de conversion des sociétés associées	0	0	0	(1'554)	0	0	0	(1'554)
Valeur comptable au 31.12.2019	203	5'251	364'849	392'459	34'300	9'915	677	807'655
Investissements	277	1'317	4'011	271	3'159	1'181	549	10'766
Sorties	(0)	(5'100)	(1'440)	0	(5'152)	(612)	(786)	(13'090)
Amortissements/révaluations	10'830	0	720	482	(1'850)	0	0	10'183
Variation du périmètre de consolidation	0	0	0	(1'533)	0	0	0	(1'533)
Résultat des sociétés associées	0	0	0	13'569	0	0	0	13'569
Résultat des sociétés associées enregistré en fonds propres	0	0	0	3'343	0	0	0	3'343
Dividendes reçus des sociétés associées	0	0	0	(2'166)	0	0	0	(2'166)
Ecart de conversion des sociétés associées	0	0	0	(284)	0	0	0	(284)
Reclassement d'immobilisations financières	357'501	0	(359'500)	0	901	2'879	0	1'781
Valeur comptable au 31.12.2020	368'811	1'469	8'641	406'142	31'358	13'363	440	830'223

Les indices de perte de valeur qui avaient conduit le groupe à déprécier de kCHF 130'000 la participation de 10% dans la société BKW se sont significativement améliorés. La mise à jour de l'analyse de perte de valeur aboutit à une suppression partielle de la dépréciation à hauteur de kCHF 10'830 en 2020 (kCHF 11'000 en 2019). Avec cette reprise de valeur, l'intégralité de la dépréciation comptabilisée en 2012 a ainsi été réintégrée au 31 décembre 2020.



14. STOCKS ET TRAVAUX EN COURS

En kCHF	2020	2019
Matières premières	3'897	3'517
Marchandises commerciales	3'214	3'002
Produits finis	0	0
Travaux en cours	35'647	29'597
Stocks et travaux en cours (valeur brute)	42'758	36'116
Corrections de valeur	(7'153)	(4'228)
Stocks et travaux en cours (valeur nette)	35'605	31'888

15. CRÉANCES RÉSULTANT DE LIVRAISONS ET PRESTATIONS

En kCHF	2020	2019
Créances envers des actionnaires	1'380	1'344
Créances sur ventes et prestations envers des sociétés associées	149	329
Créances sur ventes et prestations envers des tiers	161'464	149'716
Garanties et corrections de valeur	(3'176)	(3'296)
Total	159'817	148'093

16. DETTES RÉSULTANT DE LIVRAISONS ET PRESTATIONS

En kCHF	2020	2019
Dettes sur achats et prestations reçues des actionnaires	239	802
Dettes sur achats et prestations reçues des sociétés associées	3'456	6'215
Dettes sur achats et prestations reçues de tiers	86'287	82'660
Total	89'982	89'677

17. COMPTES DE RÉGULARISATION PASSIFS

En kCHF	2020	2019
Produits reçus d'avance	14'490	15'441
Achat de combustible	8'741	8'653
Intérêts courus sur emprunts	438	604
Redevances hydrauliques	5'163	5'516
Charges des ouvrages partenaires	3'958	2'542
Intéressement	9'616	8'086
Vacances et heures supplémentaires	6'254	6'369
Impôts courants à payer	8'025	720
Autres	8'446	6'379
Total	65'130	54'310

18. STRUCTURE D'ÉCHÉANCE DES DETTES FINANCIÈRES

2020 - En kCHF	Échéance à moins de 1 an	Échéance entre 1 et 5 ans	Échéance au-delà de 5 ans	Total	Taux d'intérêts en %
Comptes courants bancaires	2'067	0	0	2'067	
Emprunts bancaires	0	38'210	7'000	45'210	
Emprunts auprès des actionnaires	10'413	11'332	63'343	85'088	
Emprunts auprès de tiers	36'000	7'380	80	43'460	
Total	48'480	56'922	70'423	175'825	-0,3% - 4,0%

2019 - En kCHF	Échéance à moins de 1 an	Échéance entre 1 et 5 ans	Échéance au-delà de 5 ans	Total	Taux d'intérêts en %
Comptes courants bancaires	1'156	0	0	1'156	
Emprunts bancaires	7'000	28'000	17'000	52'000	
Emprunts auprès des actionnaires	5'933	25'694	68'277	99'903	
Emprunts auprès de tiers	44'094	0	9'038	53'132	
Total	58'182	53'694	94'315	206'190	-0,6% - 4,1%



19. PROVISIONS

En kCHF	Engagements vis-à-vis des retraités		Engagements vis-à-vis du personnel					Contrats onéreux	Obligations légales touchant le GRD	Autres provisions	Total
	Assurance maladie	Ponts AVS	Prime de fidélité	Restructuration	Prévoyance professionnelle	Efficacité énergétique					
Valeur comptable au 01.01.2019	1'197	10'956	3'944	594	38'600	789	17'086	2'657	24'781	100'604	
Constitution	60	1'333	450	320	0	0	2'500	0	1'744	6'407	
Utilisation	(142)	(1'494)	(351)	(364)	(33'263)	(19)	(2'876)	(100)	(1'031)	(39'639)	
Dissolution	(58)	0	(211)	0	(5'037)	0	(124)	(156)	(5'221)	(10'806)	
Variation du périmètre de consolidation	0	0	0	0	0	0	0	0	5	5	
Ecart de conversion	0	0	0	0	0	0	0	0	2	2	
Valeur comptable au 31.12.2019	1'057	10'795	3'833	550	300	770	16'586	2'401	20'280	56'573	
Provisions à court terme	150	1'000	350	350	0	100	1'775	300	3'897	7'922	
Provisions à long terme	907	9'795	3'483	200	300	670	14'811	2'101	16'383	48'651	
Constitution	60	1'273	450	575	0	0	7'089	0	1'962	11'409	
Utilisation	(126)	(1'092)	(314)	(673)	0	(69)	(7'095)	(117)	(1'096)	(10'581)	
Dissolution	(104)	0	(343)	0	(300)	0	(1'674)	0	(1'543)	(3'964)	
Variation du périmètre de consolidation	0	0	0	0	0	0	0	0	0	0	
Ecart de conversion	0	0	0	0	0	0	0	0	(2)	(2)	
Valeur comptable au 31.12.2020	888	10'976	3'625	452	0	701	14'907	2'284	19'603	53'436	
Provisions à court terme	120	1'000	350	377	0	100	800	150	2'816	5'713	
Provisions à long terme	768	9'976	3'275	75	0	601	14'107	2'134	16'787	47'723	

Dans les cas où la valeur temps est significative, les provisions sont escomptées au taux spécifique de l'activité concernée.

20. IMPÔTS DIFFÉRÉS PASSIFS

En kCHF	2020	2019
Provision pour impôts différés à l'ouverture	104'552	130'750
Modification du taux d'imposition	(101)	(31'135)
Variation de l'exercice	(2'017)	4'627
Variation du périmètre de consolidation	(0)	265
Ecart de conversion	(11)	46
Total	102'423	104'552

Les impôts différés sont calculés selon le taux d'imposition prévu pour chaque entité. Le taux d'imposition moyen pour le groupe varie donc régulièrement en fonction de la composition de la base imposable et des modifications des taux d'imposition locaux.

21. REVENUS DIFFÉRÉS

En kCHF	2020	2019
Revenus différés à court terme	1'585	1'924
Revenus différés à long terme	38'376	30'101
Total	39'961	32'025

22. ENGAGEMENTS DE PRÉVOYANCE

Réserves de cotisations de l'employeur (RCE)	Valeur nominale	Renonciation à l'utilisation	Bilan	Constitution / Utilisation	Variation de périmètre	Bilan	Résultat de la RCE dans frais de personnel	
En kCHF	31.12.2020	31.12.2020	31.12.2020	2020	2020	31.12.2019	2020	2019
Institutions de prévoyance	1'469	0	1'469	(3'783)	0	5'251	0	0
Total	1'469	0	1'469	(3'783)	0	5'251	0	0

Avantages/engagements économiques et charges de prévoyance	Excédent de couverture / découvert	Part économique de l'entité		Variation par rapport à l'exercice précédent et incidence sur le résultat durant l'exercice	Cotisations ajustées à la période	Charges de prévoyance dans frais de personnel	
En kCHF	31.12.2020	31.12.2020	31.12.2019	2020	2020	2020	2019
Institutions de prévoyance sans excédent de couverture/découvert	0	0	0	0	9'882	9'882	10'518
Total	0	0	0	0	9'882	9'882	10'518

Les sociétés du groupe sont affiliées en majeure partie auprès de la Fondation de prévoyance Energie CPE, au sein de l'œuvre de prévoyance commune gérée selon la primauté des cotisations. Le degré de couverture au 31 décembre 2020 s'élève à 112.5% (contre 109,2% au 31 décembre 2019). Le taux d'intérêt technique utilisé est de 2,0% (2,0% en 2019). Les tables de mortalité retenues sont les bases LPP 2015 avec tables générationnelles (idem en 2019).

23. INSTRUMENTS FINANCIERS DÉRIVÉS

En kCHF	31.12.2020			31.12.2019		
	Valeurs actives	Valeurs passives	Objectif	Valeurs actives	Valeurs passives	Objectif
Contrats à terme sur devises	1'031	(1'748)	Couverture	695	(3'898)	Couverture
Options sur devises	33	(26)	Couverture	14	(95)	Couverture
Total des instruments financiers dérivés	1'063	(1'774)		708	(3'993)	
Dont couverture des flux de trésorerie futurs	1'063	(1'774)		708	(3'993)	
Total des valeurs portées au bilan	0	0		0	0	



24. INFORMATION RELATIVE AUX PROPRES ACTIONS

	2020		2019	
	Nombre d'actions	kCHF	Nombre d'actions	kCHF
Etat au 1^{er} janvier	373'422	19'721	380'903	19'235
Achats	13'030	2'172	5'373	882
Ventes	(9'814)	(302)	(12'854)	(396)
Etat au 31 décembre	376'638	21'592	373'422	19'721

Les actions propres détenues par la société sont destinées au plan de participation des collaborateurs.

25. PÉRIMÈTRE DE CONSOLIDATION

Sociétés consolidées et sociétés associées

Société, siège social	Devise	Capital-social en milliers 2020	Quote-part en % 2020	Quote-part en % 2019	Principe d'intégration 2020
Groupe E SA, Granges-Paccot	CHF	68'750	100,00	100,00	Mère
Groupe E Connect SA, Granges-Paccot	CHF	2'000	100,00	100,00	G
Groupe E Plus SA, Matran	CHF	1'000	100,00	100,00	G
Groupe E Entretec SA, Matran	CHF	600	100,00	100,00	G
Jordan Electricité SA, Neuchâtel	CHF	100	100,00	99,60	G
Polytab SA, Boudry	CHF	92	100,00	100,00	G
EEF SA, Granges-Paccot	CHF	100	100,00	100,00	G
Dexa SA, Lausanne	CHF	200	100,00	100,00	G
Baud SA, Sion	CHF	100	100,00	100,00	G
Tableaux Electriques SA, Plan-les-Ouates	CHF	80	100,00	100,00	G
Gaschen SA, La Neuveville	CHF	50	100,00	99,60	G
Elexa SA, Boudry	CHF	100	100,00	99,60	G
Entreprise Robert Gasser S.A., Fribourg	CHF	50	100,00	100,00	G
Technimat S.à.r.l, Matran	CHF	40	100,00	100,00	G
Sabbadini Contrôles Electriques Sàrl, Boudry	CHF	20	100,00	99,60	G
4D-O Sàrl, Sion	CHF	20	100,00	100,00	G
Germiquet Electricité SA, Tavannes	CHF	100	100,00	99,60	G
Elexpert SA, Saint-Imier	CHF	100	100,00	98,96	G
CEI Electricité SA, Tramelan	CHF	100	100,00	98,96	G
Electrotel Voisin Sàrl, Saint-Imier	CHF	20	100,00	98,96	G
Paerlitec SA, Boudry	CHF	100	100,00	99,60	G
Christian Kropf SA, Moutier	CHF	100	100,00	99,60	G
Vuilliomnet Electricité S.A., Neuchâtel	CHF	500	99,60	99,60	G
Forces Motrices de Conches S.A., Ernen	CHF	30'000	96,00	96,00	G
Sainte-Anne Energie SA, Grandvillard	CHF	455	87,62	87,54	G
Groupe E Greenwatt SA, Granges-Paccot	CHF	30'000	80,00	80,00	G
La Tzintre Energie SA, Val-de-Charmey	CHF	1'200	80,00	80,00	G
ftth fr SA, Granges-Paccot	CHF	47'000	75,74	75,74	G
Schwyyberg Energie AG, Plasselb	CHF	100	72,00	72,00	G
gpfr SA, Granges-Paccot	CHF	1'000	70,00	70,00	G
Champéole SAS, Paris (F)	EUR	455	66,00	66,00	G
Eolienne des Grandes Chapelles SAS, Paris (F)	EUR	108	66,00	66,00	G
Groupe E Celsius SA, Granges-Paccot	CHF	8'288	64,78	64,78	G
FRIGAZ SA, Fribourg	CHF	200	64,78	64,78	G
BestPellet Wärme AG, Düringen	CHF	800	64,35	64,35	G

Société, siège social	Devise	Capital-social en milliers 2020	Quote-part en % 2020	Quote-part en % 2019	Principe d'intégration 2020
Gérine Energies SA, Marly	CHF	100	60,00	60,00	G
CLIMKIT SA, Vevey	CHF	400	60,00	48,00	G
GuD Timelkam GmbH, Linz (A)	EUR	150	50,00	50,00	ME
SOFRIPA SA, Fribourg	CHF	750	50,00	50,00	ME
Swiss H2 Generation SA, Granges-Paccot	CHF	100	50,00	50,00	ME
Cinelec SA, Matran	CHF	100	42,00	42,00	ME
netplusFR SA, Bulle	CHF	3'340	41,81	49,00	ME
Spontis SA, Avenches	CHF	2'650	40,00	40,00	ME
Verrivent SA, Les Verrières	CHF	100	40,00	40,00	ME
Monney Clima SA, Villorsonnens	CHF	100	40,00	40,00	ME
EW JAUN ENERGIE SA, Jaun	CHF	400	38,00	38,00	ME
Sarine Engineering SA, Granges-Paccot	CHF	100	35,00	35,00	ME
cc energie sa, Morat	CHF	1'002	33,33	33,33	ME
Entegra Wasserkraft AG, Saint-Gall	CHF	6'020	32,29	32,29	ME
COMBA Energies SA, Arbaz	CHF	100	32,00	32,00	ME
Chabloz Energie SA, Haut-Intyamon	CHF	100	32,00	32,00	ME
Kraftwerk Wysswasser AG, Fiesch	CHF	3'000	31,94	31,94	ME
Société des Forces Motrices du Châtelot SA, La Chaux-de-Fonds	CHF	6'000	30,00	30,00	ME
EW Goms Holding AG, Ernen	CHF	850	29,71	29,59	ME
Engreen SA, Granges-Paccot	CHF	100	28,80	0,00	ME
SAIDEF SA, Hauterive (FR)	CHF	27'000	25,19	25,19	ME
MOVE Mobility SA, Granges-Paccot	CHF	4'000	25,00	25,00	ME
Sacao SA, Givisiez	CHF	100	25,00	25,00	ME
EOS HOLDING SA, Lausanne	CHF	324'000	23,09	23,09	ME
La Pontia S.A., Château-d'Oex	CHF	500	20,00	20,00	ME
Oléoduc du Jura Neuchâtelois S.A., Cornaux	CHF	1'000	20,00	20,00	ME
Forces Motrices Hongrin-Léman S.A. (FMHL), Château-d'Oex	CHF	100'000	13,14	13,14	ME
Electra-Massa AG, Naters	CHF	20'000	10,00	10,00	ME
Agreenergie SA, Val-de-Ruz	CHF	500	0,00	36,00	NC
Agri Bio Val SA, Val-de-Travers	CHF	800	0,00	39,00	NC
AgroGaz Haute Sarine SA, Ferpicloz	CHF	100	0,00	31,20	NC
Arti Gestion Sàrl, Tramelan	CHF	0	0,00	99,60	NC
Belgaz SA, Bas-Vully	CHF	600	0,00	28,00	NC
BioEnergie Diessbach AG, Diessbach bei Büren	CHF	800	0,00	72,00	NC
BioEnergie Düringen AG, Düringen	CHF	1'000	0,00	68,40	NC
Climkit SA, Vevey	CHF	0	0,00	48,00	NC
Cuachet Energies SA, Valbroye	CHF	400	0,00	32,00	NC
EnerBroye SA, Valbroye	CHF	100	0,00	80,00	NC
Fair-Tech Sàrl, Tramelan	CHF	0	0,00	98,96	NC
Paerli Broye SA, Payerne	CHF	0	0,00	99,60	NC
Paerli Chasseral SA, Tramelan	CHF	0	0,00	99,60	NC
Paerli Jura SA, Delémont	CHF	0	0,00	99,60	NC
Seedorf Energies SA Noréaz, Noréaz	CHF	1'200	0,00	20,00	NC
Vanils Energies SA, Grandvillard	CHF	1'440	0,00	44,44	NC



Participations financières

Les autres participations essentielles à l'appréciation du patrimoine et des résultats du groupe qui n'ont pas été prises en compte dans la consolidation sont les suivantes :

Société, siège social	Devise	Capital-social en milliers 2020	Quote-part en % 2020	Quote-part en % 2019	Principe d'intégration 2020
BKW AG, Berne	CHF	132'000	10,00	10,00	NC
Romande Energie Holding SA, Morges	CHF	28'500	6,31	6,29	NC

G: Intégration globale - ME: Mise en équivalence - NC: Non consolidé

Acquisitions

Le groupe n'a pas acquis de sociétés consolidées par intégration globale en 2020. Les sociétés acquises et consolidées par intégration globale durant l'exercice 2019, présentaient les positions principales suivantes dans leur bilan au moment de leur acquisition.

Rubriques du bilan	2019									
	Paerli.ne SA Neuchâtel	Paerli.Broye SA Payerne	Paerli.Chasseraï SA Tramelan	Paerli.Jura SA Delémont	Arti Gestion Sàrl Tramelan	Fair-Tech Sàrl Tramelan	Sabbadini Contrôles Electriques Sàrl Boudry	Christian Kropf SA Moutier	Sunergic SA Vevey	Climkit SA Vevey
Trésorerie	129	29	38	0	57	8	5	836	195	60
Titres	11	0	0	0	0	0	0	0	0	0
Créances à court terme	644	30	537	238	58	43	115	322	1'044	71
Stocks	57	55	57	217	0	0	3	174	85	25
Comptes de régularisation actifs	0	15	0	31	2	11	13	19	23	26
Immobilisations financières	100	0	0	0	0	0	0	9	281	0
Participation dans des sociétés associées	0	0	0	0	20	0	0	0	165	0
Immobilisations corporelles	62	63	58	19	25	11	20	366	3	0
Immobilisations incorporelles	0	0	0	0	0	0	0	0	0	475
Dettes sur achat et prestations reçues	(466)	(7)	(125)	(156)	(25)	(1)	(8)	(124)	(580)	(19)
Dettes à court terme portant intérêts	0	0	(71)	(98)	0	0	0	(5)	(300)	0
Autres dettes à court terme	(69)	(5)	(114)	(48)	(40)	(6)	(13)	(40)	(82)	0
Comptes de régularisation passifs	(18)	(2)	(8)	(6)	(5)	(4)	(17)	(197)	(372)	(36)
Dettes à long terme portant intérêts	0	(110)	0	0	0	0	0	0	0	(511)
Provisions à long terme	0	0	0	0	0	0	0	(97)	(10)	0
Impôts différés passif	(11)	(8)	(2)	4	(7)	(0)	(6)	0	0	0
Capitaux propres	(438)	(60)	(370)	(201)	(85)	(63)	(112)	(1'263)	(452)	(92)
Total du bilan	1'002	192	690	505	162	73	156	1'726	1'796	658

Le groupe a acquis la société Engreen SA en 2020, intégrée par mise en équivalence. La société mise en équivalence acquise en 2019 est Swiss H2 Generation SA.

26. GARANTIES EN FAVEUR DE TIERS

En kCHF	2020	2019
Déclarations de patronage en faveur de GuD Timelkam GmbH	2'592	5'047
Garanties en faveur de clients dans le cadre de travaux réalisés par les sociétés du groupe	15'749	11'637
Garanties en faveur de clients dans le cadre de la fourniture d'énergie	900	830
Total	19'241	17'514

27. ENGAGEMENTS DE LEASING NON PORTÉS AU BILAN

A la date de clôture du bilan, les engagements relatifs aux contrats de leasing non portés au bilan se répartissent comme suit :

En kCHF	2020	2019
Engagements à moins de 1 an	1'076	1'045
Engagements entre 1 et 5 ans	2'389	2'021
Engagements à plus de 5 ans	0	0
Total	3'465	3'066

28. ENGAGEMENTS CONDITIONNELS

Le groupe est partie prenante dans différents consortiums et est, par conséquent, solidairement responsable des dettes. Celles-ci n'ont toutefois pas d'effets significatifs.

Divers contrats à long terme ont été conclus pour l'approvisionnement et la vente d'énergie de Groupe E. Leur valorisation fait l'objet d'un suivi permanent et de provisions au bilan, si nécessaire.

Groupe E est partie prenante dans différents litiges résultant de son activité. Selon la direction, l'issue de ces litiges n'aura pas d'effets matériels contraires sur la position financière de la société.



Tél. +41 26 435 33 33
Fax +41 26 435 33 34
www.bdo.ch

BDO SA
Petit-Moncor 1A
Villars-sur-Glâne
Case postale
1701 Fribourg

RAPPORT DE L'ORGANE DE RÉVISION

À l'Assemblée générale de Groupe E SA, Granges-Paccot

Rapport de l'organe de révision sur les comptes consolidés

En notre qualité d'organe de révision, nous avons effectué l'audit des comptes consolidés de Groupe E SA, comprenant le bilan, le compte de résultat, l'état des variations des capitaux propres, le tableau des flux de trésorerie et l'annexe (page 42 à 65) pour l'exercice arrêté au 31 décembre 2020.

Responsabilité du Conseil d'administration

La responsabilité de l'établissement des comptes consolidés, conformément aux Swiss GAAP RPC et aux dispositions légales, incombe au Conseil d'administration. Cette responsabilité comprend la conception, la mise en place et le maintien d'un système de contrôle interne relatif à l'établissement des comptes consolidés afin que ceux-ci ne contiennent pas d'anomalies significatives, que celles-ci résultent de fraudes ou d'erreurs. En outre, le Conseil d'administration est responsable du choix et de l'application de méthodes comptables appropriées, ainsi que des estimations comptables adéquates.

Responsabilité de l'organe de révision

Notre responsabilité consiste, sur la base de notre audit, à exprimer une opinion sur les comptes consolidés. Nous avons effectué notre audit conformément à la loi suisse et aux Normes d'audit suisses. Ces normes requièrent de planifier et réaliser l'audit pour obtenir une assurance raisonnable que les comptes consolidés ne contiennent pas d'anomalies significatives.

Un audit inclut la mise en œuvre de procédures d'audit en vue de recueillir des éléments probants concernant les valeurs et les informations fournies dans les comptes consolidés. Le choix des procédures d'audit relève du jugement de l'auditeur, de même que l'évaluation des risques que les comptes consolidés puissent contenir des anomalies significatives, que celles-ci résultent de fraudes ou d'erreurs. Lors de l'évaluation de ces risques, l'auditeur prend en compte le système de contrôle interne relatif à l'établissement des comptes consolidés, pour définir les procédures d'audit adaptées aux circonstances, et non pas dans le but d'exprimer une opinion sur l'efficacité de celui-ci. Un audit comprend, en outre, une évaluation de l'adéquation des méthodes comptables appliquées, du caractère plausible des estimations comptables effectuées ainsi qu'une appréciation de la présentation des comptes consolidés dans leur ensemble. Nous estimons que les éléments probants recueillis constituent une base suffisante et adéquate pour fonder notre opinion d'audit.

Opinion d'audit

Selon notre appréciation, les comptes consolidés arrêtés au 31 décembre 2020 donnent une image fidèle du patrimoine, de la situation financière et des résultats en conformité avec les Swiss GAAP RPC et sont conformes à la loi suisse.



Rapport sur d'autres dispositions légales

Nous attestons que nous remplissons les exigences légales d'agrément conformément à la loi sur la surveillance de la révision (LSR) et d'indépendance (art. 728 CO) et qu'il n'existe aucun fait incompatible avec notre indépendance.

Conformément à l'art. 728a al. 1 chiffre 3 CO et à la Norme d'audit suisse 890, nous attestons qu'il existe un système de contrôle interne relatif à l'établissement des comptes consolidés, défini selon les prescriptions du Conseil d'administration.

Nous recommandons d'approuver les comptes consolidés qui vous sont soumis.

Fribourg, le 31 mars 2021

BDO SA

Yvan Haymoz
Auditeur responsable
Expert-réviseur agréé

Lucien Jordan
Expert-réviseur agréé



Groupe E remercie les personnes qui ont collaboré à l'élaboration de ce document. Le rapport de gestion 2020 est publié en français (250 exemplaires) et en allemand (60 exemplaires). Il est disponible, de même que les éditions précédentes, sur internet à l'adresse <http://reports.groupe-e.ch>
Le texte original français fait foi.

Contact

Groupe E
Communication & affaires publiques
Route de Morat 135
1763 Granges-Paccot
T +41 26 352 52 52
F +41 26 352 51 99
communication@groupe-e.ch

Conception et textes

Groupe E, Communication & affaires publiques, Granges-Paccot

Coordination

Iris Mende, furrerhugi.ag, Fribourg

Graphisme

Farner Consulting AG, Genève

Photos

Stéphane Schmutz, stemutz.com
Quentin Bacchus, bacchusprod.ch
Fabian Hugo, fabianhugo.ch

Illustrations

Babou Dussan, dussan.ch | freepik.com

Impression

media f, Fribourg