

RAPPORT DE GESTION 2017



« Le groupe propose une offre multi-fluides innovante et des prestations de qualité qui répondent aux besoins de ses clients. L'énergie électrique, désormais indispensable à toute activité humaine, façonne notre quotidien et notre économie de façon fondamentale. »

CLAUDE LÄSSER












Président du Conseil d'administration

DOMINIQUE GACHOUD

Directeur général



SOMMAIRE

02		Message
04		Smart Solutions
06		Production et distribution d'électricité
10		Installations et infrastructures électriques
12		Production et distribution de chaleur
14		Efficacité énergétique
16		Equipements pour la maison
18		Mobilité
20		Responsabilité sociale et engagement
24		Gouvernement d'entreprise
39		Rapport financier



MESSAGE

Extension de l'offre, nouvelles impulsions dans le gouvernement du groupe, digitalisation avancée des processus, fiabilité des systèmes et réelle prise en compte de la composante environnementale sont les axes majeurs de la stratégie développée par Groupe E au cours de l'année 2017, dans l'idée de répondre aujourd'hui déjà aux défis de demain.

Dans un contexte de prix bas de l'électricité, de concurrence accrue et de conditions-cadres encore incertaines, Groupe E affiche avec satisfaction un bilan positif de l'exercice sous revue.

Grâce à la diversification de ses activités, Groupe E a su compenser en grande partie la diminution des tarifs de l'électricité et a conservé en 2017 un chiffre d'affaires solide à hauteur de CHF 686 millions. Le résultat opérationnel (EBIT) souffre quant à lui de corrections de valeur enregistrées sur certaines installations de production et distribution de chaleur pour s'établir à CHF 59 millions, en repli de CHF 47 millions. Le groupe dégage un flux de trésorerie des activités d'exploitation de l'ordre de CHF 168 millions qui permet de financer des investissements de plus de CHF 100 millions en 2017. Enfin, le résultat net est marqué par d'importants effets exceptionnels favorables qui poussent le résultat à la hausse dans une ampleur similaire à l'an dernier, soit CHF 112 millions.

L'ÉNERGIE DE DEMAIN

Cette performance, qui peut être qualifiée de réjouissante, s'explique dans une large mesure par une offre complète dans le domaine de l'énergie. En effet, Groupe E fournit à ses clients des produits et services d'une grande variété, allant des énergies renouvelables au chauffage à distance, de la distribution de gaz naturel aux installations électriques, de l'efficacité énergétique à la mobilité, de l'ingénierie à l'électroménager le plus efficient. Le groupe propose ainsi une offre multi-fluides innovante et des prestations de qualité qui répondent à leurs besoins. Car, aujourd'hui, les consommateurs souhaitent des solu-

tions énergétiques simples, efficaces et fiables; d'aucuns veulent produire et consommer leur propre énergie, devenant ainsi des acteurs de la transition énergétique. Que de défis pour les énergéticiens qui, face à cette évolution, se doivent d'apporter des solutions adéquates!

Dans ce contexte, la Stratégie énergétique 2050, approuvée par le peuple le 21 mai 2017, vient d'entrer en vigueur au 1^{er} janvier 2018. Elle constitue un signal positif pour appréhender de manière efficace et durable les enjeux énergétiques du pays. Mais les prochains débats sont

« Adaptabilité, efficacité et respect ont ainsi été les maîtres mots qui ont guidé notre travail durant cette année. »

déjà programmés, comme la question de la redevance hydraulique et celle de l'ouverture complète du marché de l'électricité, étroitement liée au dossier européen et à la conclusion d'un accord sur l'électricité. Alors même que le cadre légal est amené à être modifié, il demeure par contre essentiel de maintenir un approvisionnement sûr, notamment grâce à une infrastructure robuste et évolutive. Car l'énergie électrique, désormais indispensable à toute activité humaine, façonne notre quotidien et notre économie de façon fondamentale.

UNE ORGANISATION EFFICACE

Afin d'assurer le meilleur développe-

ment possible de notre entreprise, le Conseil d'administration a défini une nouvelle organisation de la Direction générale du groupe, désormais constituée du directeur général, des responsables des domaines d'activité stratégique et des responsables des directions transversales, garantissant ainsi cohérence, unité, efficacité dans les processus et complémentarité dans la conduite du groupe.

La Direction générale a connu plusieurs changements au cours de l'année 2017. Urban Achermann, directeur Vente & Marketing, a quitté l'entreprise après avoir significative-



ment contribué à sa prospérité. Nous lui adressons notre profonde reconnaissance pour son engagement exemplaire. Nos vœux de réussite vont à son successeur Urs Vogt, directeur Marketing, tout comme à Pierre Oberson, notre nouveau Secrétaire général, qui apportent leurs compétences professionnelles et leurs connaissances approfondies de la branche électrique.

Si l'exercice 2017 a été couronné de succès, c'est grâce aussi à la confiance de nos clientes et clients, de nos partenaires d'affaires et de nos actionnaires. Nous adressons une mention particulière au Conseil

d'administration pour son soutien constant et saluons très positivement la qualité de l'engagement de nos collaboratrices et collaborateurs, qui, jour après jour, donnent le meilleur d'eux-mêmes.

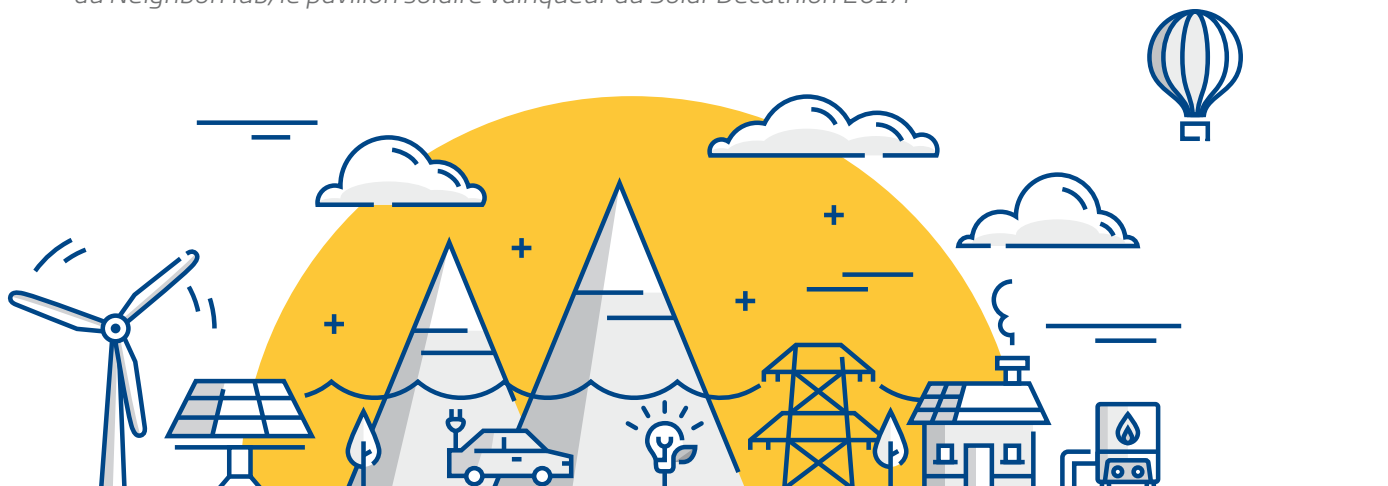
Adaptabilité, efficacité et respect ont ainsi été les maîtres mots qui ont guidé notre travail durant cette année. A ces valeurs fortes, nous ajoutons celle du partenariat avec l'ensemble de nos interlocuteurs, car c'est bien ensemble que nous construisons le futur énergétique, avec conviction et détermination. Grâce à chacun d'entre vous, nous pouvons l'envisager avec confiance.

CLAUDE LÄSSER
Président du Conseil d'administration

DOMINIQUE GACHOUD
Directeur général

L'EXPERTISE AU SERVICE DE L'HABITAT

Conviviale, économe, connectée et confortable : la maison de demain se veut à la pointe de la technologie. Pour répondre à ce défi, Groupe E propose des solutions intelligentes et innovantes. Plusieurs d'entre elles ont été intégrées au NeighborHub, le pavillon solaire vainqueur du Solar Decathlon 2017.



Tous domaines confondus, l'énergie permet d'accomplir des projets ambitieux, de profiter des bonheurs de la vie ou encore de jouir d'un précieux confort. Elle alimente des objets connectés, souvent économes en énergie et inscrits dans la durabilité. Elle est omniprésente et indispensable dans notre maison, sur notre lieu de travail, bref en chaque lieu et à chaque instant de notre quotidien.

Le défi que doivent relever au quotidien les 1'546 collaborateurs de Groupe E et des sociétés du groupe est bien d'apporter les différents types d'énergie et de services énergétiques au cœur de la vie de leurs clients professionnels et particuliers, en développant et en fournissant des solutions intelligentes, innovantes et durables.

Fil rouge du présent rapport, le NeighborHub, le pavillon solaire élaboré par des étudiants issus de hautes écoles suisses, illustre parfaitement ce que pourrait être l'habitat du futur. Vainqueur du Solar Decathlon 2017, le NeighborHub regorge d'innovations et de technologies qui

font de lui un exemple en matière de production et de consommation optimales d'énergie.

Parce que dans la vie, tout est question d'énergie.



Vidéo:
Découvrez notre film d'entreprise 2017
<https://youtu.be/TFcBxYArXnA>

LE NEIGHBORHUB, UN SUCCÈS DÉDIÉ AUX GÉNÉRATIONS FUTURES

*L'habitat de demain, dans
sa forme collective, existe:
c'est le NeighborHub.*

Cette maison de quartier, habitable
et alimentée par de l'énergie solaire,
se veut être un lieu de vie fédérateur
pouvant réunir les personnes des
alentours et créer ainsi une commu-
nauté écoresponsable.

Le NeighborHub est le fruit du
travail d'étudiants de l'Université
et de la Haute école d'ingénierie et
d'architecture de Fribourg, de l'Ecole
polytechnique de Lausanne, et de
la Haute école d'art et de design de
Genève, réunis sous la bannière
Swiss Living Challenge.

L'équipe suisse a pris part en au-
tomne 2017 au Solar Decathlon. Ce
concours international, organisé à
Denver (USA) par le Département
américain de l'énergie, récompense le
meilleur prototype de maison durable
alimentée par énergie solaire. Le
NeighborHub a obtenu la meilleure
note pour six des dix critères d'évalua-
tion, remportant ainsi le classement
général.

Une magnifique *success story* à
laquelle Groupe E et plusieurs
sociétés du groupe ont contribué
en partageant savoir-faire et compé-
tences, en Suisse et aux Etats-Unis.
Elle est à découvrir au fil des pages
de ce rapport.



Sur notre blog :

La maison qui relève les défis du futur
<https://goo.gl/93C4yj>



SMART SOLUTIONS:

Production et
distribution d'électricité



Installations et
infrastructures électriques



Production et
distribution de chaleur



Efficacité
énergétique



Equipements
pour la maison



Mobilité





VALORISATION DE L'ÉNERGIE ÉLECTRIQUE

Groupe E a mené ses activités de production et de distribution d'électricité en profilant son action selon deux axes de développement : la numérisation progressive de ses activités, d'une part, et le développement des opérations servant à l'équilibrage du réseau électrique, d'autre part.

PRODUCTION D'ÉLECTRICITÉ EN HAUSSE

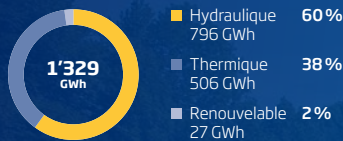
En 2017, la production totale de Groupe E pour l'année 2017 a atteint 1'329 GWh, soit une augmentation de 5,8% par rapport à 2016. Sur ce total, 22% (296 GWh) de la production sont des services-systèmes au

bénéfice des régulateurs suisses et européens.

Les effets dus à une hydraulité plus faible que l'année précédente ont été compensés par l'augmentation du droit de Groupe E à l'énergie produite par les Forces Motrices de Conches

(GKW) (96% en 2017 contre 71% jusqu'alors). Une partie de l'énergie produite a contribué à l'équilibrage des réseaux électriques allemand, autrichien et suisse. Groupe E participe ainsi au bon fonctionnement du réseau de transport suisse et européen et à la sécurité d'approvisionnement.

Production électrique totale



Distribution d'électricité



Programme de soutien à l'assainissement de l'éclairage public

Participation de Groupe E (CHF)

2017	700'000
Total 2011 - 2017	7'800'000*

* soit env. 40% des investissements totaux

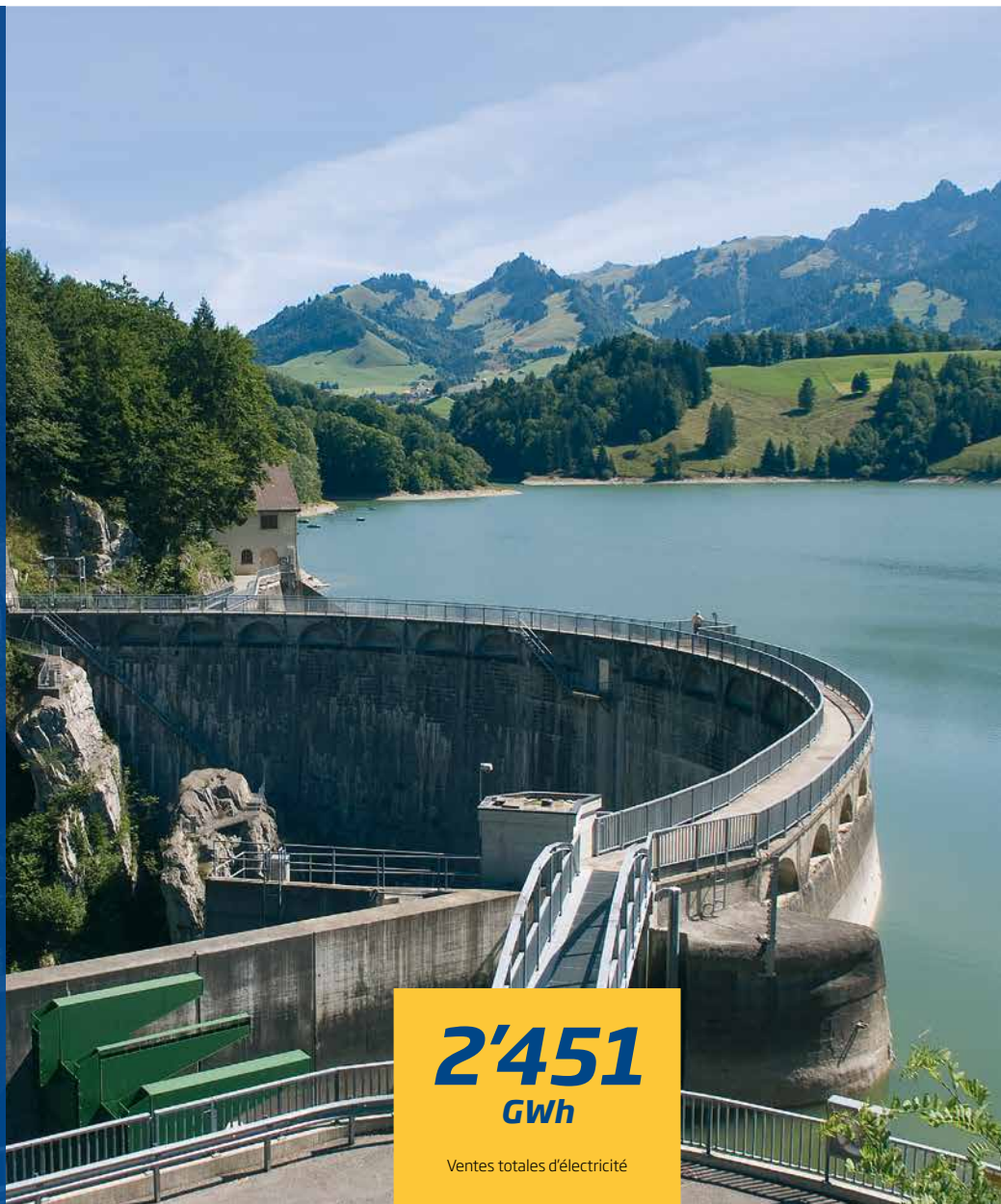
Energie économisée (kWh/an)

Après travaux de 2017	1'200'000*
Total 2011 - 2017	16'700'000**

* soit l'équivalent de la consommation de 270 ménages

** soit l'équivalent de la consommation de 3'700 ménages

En 2017, les aménagements hydrauliques de Groupe E - dont le barrage de Montsalvens - ont fourni 60% de l'électricité produite par l'entreprise.



2'451
GWh

Ventes totales d'électricité

La part d'électricité issue des nouvelles énergies renouvelables poursuit sa progression : elle atteint 2,6 % de la production électrique de Groupe E destinée au marché. Ainsi, les installations de Groupe E Greenwatt et des autoproducteurs ont fourni l'an dernier 27 GWh, soit 2,2 % de plus qu'en 2016.

Le parc éolien de Grandes-Chapelles, en France, a produit près de 27 GWh. Dans le courant de l'année, l'évolution de la réglementation a abouti à la suppression de la limitation de puissance imposée par éolienne. Cette modification permettra des gains importants dans l'exploitation future du site.

Enfin, le volume total d'énergie électrique négocié par Groupe E en 2017 sur les marchés de gros suisse et européen s'est élevé à 8'216 GWh, les achats représentant 4'658 GWh et les ventes 3'558 GWh.

Ouvrages hydrauliques valorisés

Groupe E gère un parc de seize centrales hydroélectriques, dont dix en mains propres. Le groupe produit ainsi en moyenne plus de 40 % de l'énergie qu'il distribue à ses clients. Au cours de l'exercice écoulé, il a poursuivi l'informatisation de ses activités liées à la production d'électricité et la valorisation de son parc d'ouvrages, afin de mieux relever les défis liés à la production décentralisée.

Groupe E a débuté des travaux à la centrale de Montbovon, afin d'augmenter de 3 % son rendement. La fin des travaux est prévue courant 2018. Les Forces Motrices de Conches (GKW), dont Groupe E est partenaire à 96 %, ont quant à elles entrepris des travaux de renouvellement consé-

quents à la centrale hydroélectrique de Neubrigg.

Production thermique à la hausse

Quatre ouvrages en mains propres ou partiellement propriété de Groupe E produisent de l'électricité à partir de sources d'énergie thermique. C'est le

cas de la centrale à gaz à cycle combiné de Cornaux, qui poursuit avec succès ses activités de réglage au service de Swissgrid. Celle de Timelkam, en Autriche, a été fortement engagée à la demande des gestionnaires de réseau de transport allemand et autrichien. La part de production de Groupe E a atteint 285 GWh (+ 74 %). Enfin, les usines d'incinération et de traitement des boues de SAIDEF à Posieux ont fourni à Groupe E 55 GWh d'électricité, dans la moyenne des années précédentes.

Une offre inscrite dans la durabilité

Depuis le 1^{er} janvier 2017, en adéquation avec son engagement en faveur des énergies produites localement et dans le respect de l'environnement, Groupe E propose par défaut à ses clients particuliers et PME une offre d'électricité 100 % renouvelable appelée PLUS. L'offre a rencontré un taux d'adhésion des plus réjouissants.

En parallèle, Groupe E a mis en ligne un nouvel espace destiné aux clients

entreprises. Moderne et conviviale, la plateforme propose notamment un suivi de la consommation en temps réel, ainsi que la définition d'un seuil d'alerte permettant la gestion optimale de la consommation. L'offre complète l'espace déjà disponible destiné aux particuliers.

Hausse des prix de l'énergie

Les ventes totales d'électricité aux clients finaux et aux partenaires revendeurs-distributeurs se situent à 2'451 GWh (2'478 GWh en 2016). Cette légère baisse est due aux conditions météorologiques plus clémentes. Les opérations de négoce d'énergie électrique sont réalisées sur le marché de gros en Allemagne et en Suisse. Sur le marché Spot en Suisse, les prix ont été plus élevés que les années passées lors des mois de janvier et février, en raison d'une hydrologie et de précipitations faibles et, surtout, de la fermeture temporaire de centrales nucléaires en France. La fin de l'année fut comparable à 2016, avec une légère tendance haussière des prix. Sur les marchés à terme, les prix étaient aussi orientés à la hausse depuis le printemps 2017, soutenus par l'augmentation des prix du charbon, du CO₂ et du pétrole.

La part d'électricité issue des nouvelles énergies renouvelables poursuit sa progression.

PRODUIRE DE L'ÉLECTRICITÉ PAR TOUS LES TEMPS

Chaque construction concourant au Solar Decathlon doit pouvoir fonctionner avec sa propre électricité.

Ainsi, le NeighborHub est muni d'une trentaine de panneaux solaires parmi les plus performants disponibles sur le marché pour alimenter ses équipements.

Choisir le meilleur produit relève toutefois de la gageure. Raison pour laquelle l'équipage suisse a sollicité

Groupe E : « Le projet a beaucoup évolué depuis ses débuts, explique Peter Cuony, responsable solutions Smart Grid chez Groupe E. Nous avons dû être flexibles afin d'orienter les étudiants en permanence vers la meilleure solution. »

Au final, le NeighborHub a fait le pari de disposer des panneaux photovoltaïques en façade inclinables. Il était le seul à faire usage de ce système. Un choix payant qui a permis au pavillon suisse de produire de l'électricité alors que d'autres concurrents voyaient leurs installations en toiture recouvertes par la neige tombée sur Denver.



Groupe E poursuit l'adaptation de son réseau électrique afin de garantir un approvisionnement en électricité fiable et durable.

VERS LE RÉSEAU ÉLECTRIQUE DE DEMAIN

A l'instar de l'évolution de la production électrique, les activités d'acheminement de l'électricité connaissent eux aussi leur propre mutation. L'accélération de la production décentralisée pose de nouveaux défis aux énergéticiens.

Conscient de cet enjeu, Groupe E poursuit l'adaptation de son réseau électrique afin de garantir un approvisionnement en électricité fiable et durable. Ainsi, plusieurs installations électriques ont subi des travaux courant 2017.

Parmi les opérations majeures, des travaux de rénovation ont débuté sur le poste d'Estavayer-le-Lac, dont l'installation de trois nouveaux transformateurs 60/18 kV nécessitant d'importants moyens logistiques. Le projet, qui comprend également la construction d'un nouveau bâtiment et le remplacement des cellules haute

et moyenne tension, s'achèvera au printemps 2019.

Groupe E a également exploité les infrastructures du viaduc de la Gruyère pour intégrer un tronçon de la ligne aérienne 60 kV Botterens - Romont/Monteynan dans la galerie d'entretien située sous l'ouvrage. Enfin, la capacité de transformation du poste de Monteynan, à la centrale de Hauterive, a été doublée. L'opération a demandé le remplacement de l'appareillage 60kV et des 17 disjoncteurs afin de répondre aux nouvelles contraintes de courant.

En outre, Groupe E a procédé à une mise à jour de son centre de conduite pour pallier l'obsolescence de certains composants et améliorer la qualité de la surveillance de son réseau électrique. Le tracé des lignes s'anime automatiquement sur fond de cartes géographiques en fonction de la situation du réseau. A la suite d'une perturbation, une liste contenant

tous les clients non alimentés est mise directement à disposition.

Assainissement de l'éclairage public terminé

Afin d'améliorer l'efficacité de l'éclairage public, Groupe E a initié dès 2011 un programme ayant pour objectif de soutenir les communes dans l'assainissement de leur éclairage des voies publiques. Ce programme consistait en un soutien financier de l'ordre de CHF 8 millions et en l'apport de conseils en matière technique. Dès 2016, après une campagne de remplacement des lampes à vapeur de mercure, ce programme a porté plus spécifiquement sur le remplacement de luminaires sodium d'une puissance





supérieure ou égale à 150 W. Quelque 80 communes des cantons de Fribourg, Vaud et Neuchâtel en ont profité pour assainir leurs installations. Ainsi, plus de 2'000 luminaires ont été remplacés par de nouvelles sources lumineuses performantes dernière génération, permettant de réduire de 50 % la consommation d'électricité. Ce programme s'est terminé à la fin 2017; quelques projets isolés seront réalisés jusqu'en 2019.

Ingénierie

Les compétences de Groupe E en ingénierie ont permis de remplir plusieurs mandats dans les domaines de l'hydraulique, des lignes et des postes électriques. Ils ont été menés

en Suisse principalement, ainsi qu'en Europe et en Afrique.

Les collaborations avec les autres sociétés du groupe se sont renforcées durant l'année écoulée, notamment

Qu'il s'agisse de particuliers ou d'entreprises – comme ici Cremo SA, à Villars-sur-Glâne – les clients de Groupe E bénéficient chaque jour et à toute heure d'une production et d'un acheminement fiables de l'électricité.

Taux d'enfouissement des lignes (%)

2017		82,5
2016		82
2015		80,8
2014		79,9
2013		79,5

Longueur des lignes en 2017



Niveaux de tension : NR3, NR5, NR7

Coupures \geq 3min, avec clients indirects

SAIDI (minute)	Indice Groupe E	Indice moyen suisse (EiCom)
2016	11,9	non-disponible
2015	15,0	21,0
2014	13,7	22,0
2013	14,7	25,0
2012	22,5	34,0

SAIFI (occurrence)

2016	0,32	non-disponible
2015	0,24	0,32
2014	0,34	0,30
2013	0,27	0,37
2012	0,44	0,45

Méthode selon les directives de l'EiCom

Les indices 2017 ne seront disponibles qu'en automne 2018

La publication de l'EiCom est anonyme. Seul l'indice moyen suisse est annoncé

L'indice SAIDI (System Average Interruption Duration Index) indique la durée moyenne des coupures de courant par consommateur final sur une période d'une année et l'indice SAIFI (System Average Interruption Frequency Index) représente leur fréquence moyenne par consommateur final pour la période considérée.

dans l'analyse des réseaux de communication existants et des besoins liés aux technologies Smart meter et Smart grid, et encore pour la mise à jour du centre de conduite de Groupe E.



QUAND LA MAISON S'ILLUMINE

Pour donner vie aux lieux qu'elle investit, l'électricité doit être diffusée grâce à des installations performantes et intégrées, qui permettent à l'utilisateur de vivre dans des conditions de confort optimales.

Tout bâtiment a besoin d'une installation électrique pour alimenter les systèmes de chauffage, de ventilation et de climatisation, mais aussi pour faire fonctionner une multitude d'appareils ou apporter la lumière. Qu'il s'agisse d'un projet de rénovation ou de construction, l'objectif de Groupe E Connect, spécialiste dans les installations électriques, est de fournir des solutions fiables alliant efficacité et sécurité.

LES AUTOPRODUCTEURS À L'HONNEUR

Illustration de cet engagement, Groupe E Connect a inauguré en mai 2017 ses 1'000^e et 1'001^e installa-

tions photovoltaïques, disposées sur deux villas, à Treyvaux et à Wünnewil (FR). Générant ensemble plus de 14'000 kWh de courant électrique par an, soit 85 % de la consommation des ménages, ces équipements sont des contributions concrètes du groupe à la mise en œuvre de la Stratégie énergétique 2050.

LES INSTALLATIONS PROVISOIRES VALORISÉES

Groupe E Connect a également renforcé l'an dernier son positionnement sur le marché des installations provisoires pour les événements d'envergure. La société a ainsi réalisé pour la première fois cet été les tra-

vaux de mise en place et de démontage d'installations électriques sur le site de l'un des plus prestigieux rendez-vous musicaux internationaux, le Montreux Jazz Festival. Ces travaux ont notamment porté sur la zone VIP, une scène extérieure, ainsi que plusieurs bars et stands le long des quais. La collaboration sera reconduite en 2018.

Groupe E Connect a également contribué au succès de l'événement majeur organisé dans le canton de Fribourg en 2017 : la Coupe aéronautique Gordon Bennett, qui s'est tenue en Gruyère. Les quelque 25'000 spectateurs et participants ont pu profiter d'électricité acheminée et distribuée sur la zone de la manifestation, à l'aérodrome d'Epagny, durant les trois jours de la manifestation.

UNE SOCIÉTÉ SUR LES RAILS

L'expertise de Groupe E Connect lui a également permis de développer des collaborations d'envergure dans

Groupe E Connect a inauguré en mai 2017 ses 1'000^e et 1'001^e installations photovoltaïques.

UN CÂBLAGE ÉLECTRIQUE AMOVIBLE

Comme tout logement, le NeighborHub intègre les installations nécessaires à alimenter en électricité ses équipements.

Partenaire du Swiss Living Challenge pour ce volet du projet, Groupe E Connect a dû composer avec une contrainte particulière pour le câblage de la maison, laquelle devait pouvoir être démontée et reconstruite ensuite à Denver.

Le défi a été relevé grâce à une solution pragmatique : « Tous les câbles ont été équipés de fiches à leurs extrémités afin de pouvoir être assemblés ou séparés à volonté », explique Lucas Chollet, chef de chantier chez Groupe E Connect, qui a accompagné l'équipe suisse dans le Colorado. Groupe E Connect a été impliqué activement en se chargeant des branchements des câbles sur place, ainsi que lors du contrôle du bâtiment afin qu'il soit conforme aux normes des Etats-Unis.

Entreprise formatrice, Groupe E Connect a intégré deux apprentis de

Connect Academy dans le montage du tableau électrique, l'une des pièces centrales du pavillon suisse. L'appareil a été confectionné dans l'atelier de Matran, avant d'être transféré à blue-FACTORY, à Fribourg, pour être intégré au NeighborHub. La société a en outre fourni des solutions pour faciliter les opérations de montage sur le site du Solar Decathlon, affirmant ainsi son rôle d'acteur central du succès helvétique.

Vidéo :

Lucas Chollet s'envolera vers les USA avec le Swiss Living Challenge
<https://youtu.be/J9mFRtKgUtw>



le domaine ferroviaire. Le principal mandat, débuté en 2017, concerne l'installation sur le chantier du CEVA, le projet de liaison par le rail Cornavin - Eaux Vives - Annemasse, pour près de 10 millions de francs de matériel dans les domaines de la moyenne tension, des tableaux électriques, des infrastructures et des installations provisoires. Il s'agit de la plus importante collaboration entre la société et les CFF.

Toujours en lien avec le domaine ferroviaire, les apprentis de Connect Academy - la structure de formation de Groupe E Connect - ont réalisé les

travaux de rénovation du passage sous-voie de Neirivue (FR), sous la conduite de l'un des leurs nommé chef de chantier. Ce projet a été l'occasion pour ces jeunes spécialistes d'acquérir de précieuses compétences techniques et relationnelles, tout en disposant d'une large autonomie.

LABORATOIRE ÉNERGÉTIQUE À TAILLE RÉELLE

Entreprise plus que centenaire, Groupe E a toujours été imprégné d'un esprit de pionnier. Fidèle à cette qualité, le groupe a inauguré au printemps dernier un partenariat avec le Marly Innovation Center (MIC) et la

Commune de Marly. Le fruit de cette union est la société Gérine Energies, qui propose une offre novatrice sous forme d'infrastructures, d'installations et de services dans le domaine des énergies et de leur consommation optimale, avec pour objectif de répondre aux besoins des locataires et des propriétaires installés sur le site du MIC. Gérine Energies joue ainsi le rôle de facilitateur pour toutes les questions d'approvisionnement en électricité, eau, chaleur et froid notamment. Le groupe a saisi l'opportunité de faire du MIC un laboratoire à taille réelle pour la mise en place de solutions énergétiques innovantes.



400

installations photovoltaïques
construites par Groupe E Connect
en 2017

19'000

chantiers réalisés par
Groupe E Connect en 2017

1'524

tableaux électriques produits
par Groupe E Connect l'an
dernier, soit près de 6 tableaux
par jour

L'union au service de la durabilité : à Wünnewil (FR), les familles d'Urs Bürge et Peter Christen produisent ensemble 7'500 kWh de courant photovoltaïque par an grâce aux panneaux solaires posés par Groupe E Connect sur le toit de leurs villas jumelées.



CHALEUR ET CONFORT POUR TOUS

Pompe à chaleur, chauffage à distance, gaz naturel ou encore chaufferies mobiles : les sociétés de Groupe E proposent des solutions de production et distribution de chaleur adaptées à toute situation et capables de répondre à des attentes diverses.

Proposer des solutions de chauffage adaptées aux besoins des clients en favorisant au maximum l'utilisation des énergies renouvelables, tel est le maître-mot du groupe dans le domaine de la production et la distribution de chaleur. Ainsi, Groupe E Celsius continue à développer de nouveaux chauffages à distance à bois. Deux réalisations ont vu le jour en 2017, l'une à Granges-près-Marnand,

dans la commune de Valbroye (VD), et l'autre à La Roche (FR).

Les centrales de chauffe utilisent comme combustible principal du bois provenant d'un rayon inférieur à 30 kilomètres, permettant ainsi de produire 80% de la chaleur à partir d'une source d'énergie renouvelable et locale. Lors de la construction des centrales et réseaux, Groupe E Celsius

a collaboré de manière étroite avec les communes concernées et les entreprises de la région. Cette approche permet d'assurer un équilibre entre les aspects environnementaux, économiques et sociaux, tout en faisant de ces projets de véritables exemples de développement durable.

Groupe E Celsius améliore également en continu ses infrastructures exist-

Nombre de centrales de chauffage à distance en exploitation



Longueur du réseau de gaz naturel (km)



189 GWh
de chaleur distribuée

Le raccordement du bourg de Gruyères au réseau de gaz naturel permet désormais à Jean-Luc Dumas, chef de l'Hôtel de Ville, de cuisiner et se chauffer à partir de la même énergie.



1'012
GWh

de gaz distribué

tantes. Durant l'année écoulée, l'entreprise a agrandi le réseau CAD FAR-VAGNY, afin de raccorder de nouveaux clients et a remplacé la chaudière d'appoint à mazout du CAD GROLLEY par une chaudière à gaz. Dans les centrales de chauffe sises à Attalens, à Domdidier et au Pâquier, l'installation d'électrofiltres a permis de traiter encore mieux les gaz de fumée et de les rendre conformes aux nouvelles exigences légales en matière environnementale.

25 % DE CO₂ EN MOINS À GRUYÈRES

Dans certains cas spécifiques, comme au bourg de Gruyères, le gaz naturel représente la meilleure solution de chauffage. Dans la cité médiévale, les possibilités de chauffage à partir d'énergies renouvelables sont très limitées en raison des nombreuses contraintes liées à la géologie ainsi qu'à la valeur archéologique et touristique du site. Dès lors, Groupe E Celsius a raccordé le centre historique de Gruyères à son réseau de gaz naturel en automne 2017. Cette solution pragmatique permet tout de même de baisser de 25 % les émissions de CO₂ de la Commune qui peut désormais se passer de mazout.

Groupe E Celsius a collaboré de manière étroite avec les communes concernées et les entreprises de la région.

Pour les clients nécessitant une solution de chauffage temporaire, par exemple en attendant le raccordement à un réseau de chauffage à distance, Groupe E Entretec a développé une chaufferie mobile à pellets dont le bilan carbone est neutre. L'installation peut produire de la chaleur et de l'eau chaude sanitaire grâce à la combustion de pellets de bois. Depuis décembre 2016, une première chaufferie mobile à pellets de Groupe E Entretec est installée à blueFACTORY. En remplaçant l'ancienne chaufferie à mazout, elle contribue à la diminution des émissions de CO₂ du site.

LA POMPE À CHALEUR S'ÉMANCIPÉ

Les prestations de Groupe E Connect dans l'installation des pompes à chaleur complètent l'activité du groupe dans le domaine de la production et distribution de chaleur. En 2017,

l'entreprise a réalisé près de 270 installations. Ainsi, Groupe E Connect a équipé à ce jour 6'500 foyers d'une pompe à chaleur. En outre, la société développe cette activité dans le cadre de grands projets de chauffage, notamment dans des bâtiments industriels et scolaires, en étroite collaboration avec Groupe E Celsius, Groupe E Entretec et Groupe E Greenwatt.

Ces réalisations de référence démontrent non seulement la capacité du groupe à proposer une large gamme de prestations appropriées aux besoins de chaque client, mais aussi les nombreuses synergies entre les différentes sociétés du groupe. Tel est le cas, par exemple, des systèmes de chauffage installés en 2017 dans le bâtiment de SINEF à Givisiez, à l'école d'Epandes (VD) et au Centre de médecine générale à Saxon.

DE LA CHALEUR PAR TOUS LES TEMPS

*Un jour sous le soleil brillant,
le lendemain sous la neige:
les conditions météorologiques à Denver ont mis le NeighborHub à l'épreuve.*

Le pavillon a bravé le chaud et le froid grâce à un système de climatisation réversible avec une partie extérieure composée d'une ventilation, d'une pompe à chaleur et d'une unité intérieure permettant de pulser de l'air chaud ou froid directement dans les caissons de plafond. Le chauffe-eau constitué d'une pompe à chaleur

combiné avec des panneaux solaires thermiques assure en tout temps la production d'eau chaude. Les étudiants ont profité de l'expérience de Groupe E Connect dans le domaine du chauffage, afin de choisir parmi les différentes solutions disponibles sur le marché les plus adaptées à leurs besoins.



UNE VISION GLOBALE POUR UNE CONSOMMATION OPTIMISÉE

Groupe E Greenwatt met à la disposition de ses clients ses multiples compétences dans les domaines de l'efficacité énergétique et des nouvelles énergies renouvelables. Des prestations globales innovantes permettent de préparer de manière optimale la transition énergétique.

Groupe E Greenwatt a développé une prestation supplémentaire pour aider les collectivités publiques à optimiser leur consommation et production d'énergie. La société propose une

pour fixer leurs objectifs et leurs priorités en termes de développement énergétique. Parmi les premiers projets réalisés, Groupe E Greenwatt a établi une planification de ce type

sures d'optimisation et une évaluation des synergies possibles avec d'autres assainissements au sein d'un même parc immobilier. Cette approche globale tient compte de tous les aspects techniques et des enjeux économiques relatifs à la rénovation. Elle permet aux propriétaires d'optimiser les investissements nécessaires et de planifier de façon idéale l'assainissement de leurs bâtiments. Groupe E Greenwatt favorise ainsi l'exploitation d'un énorme potentiel d'économies et contribue à l'accélération de la transition énergétique. En 2017, les spécialistes en efficacité énergétique ont analysé, entre autres exemples, une trentaine de bâtiments de la Caisse de prévoyance du personnel de l'Etat de Fribourg. Sur la base de ce premier bilan, ladite Caisse étendra la démarche à l'ensemble de son parc immobilier.

Groupe E Greenwatt favorise ainsi l'exploitation d'un énorme potentiel d'économies et contribue à l'accélération de la transition énergétique.

planification énergétique territoriale tenant compte des besoins actuels et futurs, qui permet d'anticiper la croissance des communes ou quartiers. Elle établit différents scénarios intégrant également le potentiel de production renouvelable et le développement des réseaux de distribution d'électricité et de chaleur. Grâce à un calcul financier accompagnant chacun des scénarios, les collectivités publiques disposent d'une base idéale

pour la Ville de Fribourg, ainsi qu'une analyse technique et économique pour la Commune de Châtel-St-Denis dans le cadre du développement du quartier de la gare.

GRAND POTENTIEL D'ÉCONOMIES DANS LA RÉNOVATION

Dans le domaine du bâtiment, Groupe E Greenwatt propose des audits comprenant une analyse des données de consommation, des me-

SWISS ENERGY EFFICIENCY AUCTION RECONDUIT

Groupe E Greenwatt continue également à inciter les entreprises à optimiser leur consommation d'énergie.

LA MAISON EFFICIENTE PAR EXCELLENCE

Le NeighborHub illustre parfaitement l'équilibre entre la production renouvelable et une consommation efficiente de l'énergie.

Groupe E Connect a conseillé les étudiants notamment en matière de production photovoltaïque, les aidant ainsi à trouver une solution originale

pour couvrir les besoins en énergie uniquement avec des panneaux photovoltaïques répartis sur trois façades du pavillon. Ainsi, toute l'enveloppe du bâtiment, hormis les surfaces transparentes ou translucides, est utilisée pour la production d'électricité et de chaleur solaires, la collecte d'eau de pluie ou des plantations.

Afin de réduire au maximum la consommation d'énergie du NeighborHub, Groupe E Greenwatt

a soutenu l'équipe suisse dans l'élaboration d'un concept de bâtiment passif avec deux zones distinctes : un noyau thermiquement isolé accueillant l'espace dédié à l'habitat et une zone périphérique dans laquelle la température varie au gré des saisons. Enfin, Groupe E plus a contribué à l'efficacité énergétique du NeighborHub en sélectionnant les appareils électroménagers idoines.

En collaboration avec ses partenaires BKW et SIG-éco21, la société a lancé le deuxième programme Swiss Energy Efficiency Auction (SEA). Celui-ci s'adresse aux entreprises, organisations, institutions et collectivités publiques souhaitant économiser de l'énergie. En 2017, deux nouveaux partenaires s'y sont associés: EBM, basée à Münchenstein (BL), et l'Energie de Sion-Région SA, en Valais.

Les porteurs du programme bénéficient d'un soutien financier de la Confédération à hauteur de trois millions de francs pour trois ans. Ces montants permettent de réaliser des audits énergétiques et de distribuer des subventions pour la réalisation des mesures. Plus de 90 participants ont bénéficié d'un audit; parmi eux, 47 ont obtenu un soutien grâce à un processus d'enchères. Au total,

1,75 million de francs a été alloué pour 75 mesures. Les entreprises et collectivités publiques disposent maintenant de deux ans pour mettre en œuvre leur projet. Les économies d'énergie devraient correspondre à 8,5 millions de kilowattheures par année, soit l'équivalent de la consommation de 2'000 ménages.



1,75
million

de CHF, le montant alloué pour soutenir les mesures d'efficacité dans le cadre du programme SEA 2017

Groupe E s'engage pour une utilisation raisonnable de l'énergie. Groupe E Greenwatt a ainsi soutenu Adax SA, à Bevaix (NE), dans la mise en place de mesures permettant à l'entreprise de diminuer sa consommation.



LE HIGH-TECH AU CŒUR DE L'HABITAT

La maison devient un lieu connecté, qui allie confort et utilisation rationnelle de l'énergie. Nourris de cette vision, Groupe E et les sociétés du groupe ont poursuivi le développement de solutions innovantes et modulables pour répondre aux exigences les plus pointues en termes d'équipements intérieurs.

UNE NOUVELLE OFFRE MODULABLE

L'année 2017 a été marquée par le déploiement de Smart Home, la nouvelle offre de Groupe E Connect, qui rassemble toutes les technologies liées à l'habitat. Smart Home permet ainsi la production et l'utilisation optimales de l'électricité et de la chaleur, mais aussi la gestion centralisée d'appareils domotiques pilotés par tablette ou smartphone. De nombreux

ménages ont ainsi bénéficié l'an dernier de l'expertise de la société allant de la définition des besoins à l'installation des solutions adéquates.

L'ÉLECTROMÉNAGER À L'ÈRE DIGITALE

Il n'y a pas de confort ni de consommation maîtrisée d'énergie sans des équipements électroménagers de dernière génération. Dans ce domaine, Groupe E plus s'adapte en

continu aux besoins du marché. Le groupe a ainsi consolidé sa stratégie lancée en 2016, au travers de laquelle il confie à ses magasins le rôle de point d'accès à l'ensemble de ses solutions et services.

Groupe E plus a également concentré ses activités sur l'Arc lémanique en fusionnant les succursales de Nyon et Gland. Enfin, la société a développé sa présence dans la branche de l'immobi-

Nombre de logements et locaux commerciaux desservis par la fibre dans le canton

2017		53'370
2016		46'632
2015		37'519
2014		28'234

12'800

interventions effectuées par Groupe E plus chez des particuliers pour l'installation ou la réparation d'un appareil électroménager

Connectée, confortable et durable: la maison de Jean-François Collaud, à Prez-vers-Noréaz (FR), dispose d'un système de domotique de pointe permettant une gestion facilitée et optimale des différents équipements.



7'300

prises de raccordement à la fibre optique ftth fr ont été installées en 2017 dans des maisons, appartements et locaux commerciaux du canton.

lier, en fournissant des équipements électroménagers dans le cadre de projets d'habitations d'envergure à Corminbœuf (FR) et Villeneuve (VD) notamment.

LA FIBRE OPTIQUE POURSUIT SON DÉPLOIEMENT

L'accroissement exponentiel des besoins en bande passante nécessite des infrastructures capables de délivrer les services multimédias les plus innovants, comme la télévision et la vidéo en ultra haute définition, ainsi que l'internet à très haut débit. En déployant la technologie FTTH (Fiber To The Home - fibre optique jusqu'au domicile), ftth fr contribue depuis 2012 à relever le défi numérique, à mettre à égalité villes et campagnes et à renforcer la compétitivité du canton.

En dépit de la décision de Swisscom de mettre fin au partenariat FTTH, après quatre ans de coopération, ftth fr a poursuivi résolument le déploiement de la fibre dans une dizaine de communes fribourgeoises supplémentaires. Quelque 5'300 nouvelles unités d'utilisation ont ainsi

été raccordées au réseau, qui compte désormais plus de 53'000 logements et locaux commerciaux, soit plus d'un tiers du canton.

NET+ FR SE DIVERSIFIE

Dans un marché toujours plus concurrentiel, net+ FR a suivi deux axes stratégiques en 2017 pour renforcer son positionnement et fidéliser sa clientèle: d'une part, le déploiement d'un nouveau visuel visant à marquer son identité cantonale, et, d'autre part, le lancement au printemps d'un nouveau bouquet TV MySports Pro, à

l'origine d'un impact considérable sur les ventes de mars à novembre.

Comme l'an dernier, les produits multimédias net+ se sont emparés du podium lors du sondage annuel Bilanz Telekom Rating, la plus importante étude du marché télécom de Suisse. Ils se sont classés premiers de la catégorie internet et de celle de la TV, et troisièmes de la catégorie téléphonie fixe. Le sondage analyse la satisfaction de 10'000 ménages selon des critères tels que l'innovation, le prix, la flexibilité et le support.



Sur groupe-e.ch:
Smart Home
<https://goo.gl/wXkjtd>



Sur notre blog:
La domotique pour tous
<https://goo.gl/EadUF>

LA CUISINE IDÉALE

Qui dit habitat durable dit électroménager durable. Par souci d'exemplarité, la cuisine du NeighborHub a été pensée dans ses moindres détails.

Ses équipements ont été évalués par le jury du Solar Decathlon selon plusieurs critères, tels que la fiabilité,

la durabilité et la consommation optimale de l'énergie, quelles que soient les températures extérieures. Pour ce faire, Groupe E plus a conseillé l'équipe du Swiss Living Challenge pour qu'elle choisisse les appareils les mieux adaptés.

Ce n'est pas tout: Groupe E plus a également distillé de précieux conseils dans l'agencement et le choix

des matériaux de la cuisine du pavillon, comme par exemple un plan de travail à base de déchets de bois et de verre.

Une collaboration qui a porté ses fruits, puisque le NeighborHub a remporté la deuxième place du Solar Decathlon dans la catégorie « électroménager ».



UN MARCHÉ EN PLEINE EXPANSION

Depuis sa création en 2013 par Groupe E, MOVE s'est étendu pour devenir l'un des réseaux de recharge les plus importants de Suisse avec plus de 330 emplacements comprenant des bornes de recharge rapide et accélérée, réparties sur l'ensemble du territoire national.

Groupe E, Alpiq et leurs partenaires proposent à leurs clients depuis le début de l'année un vaste réseau de recharge pour véhicules électriques ainsi qu'une palette de solutions simples à utiliser. Il s'agit, par exemple, d'une carte unique pour la connexion sur les bornes de recharge ou d'une application pour smartphone afin de localiser la borne la plus proche, ainsi qu'un service à la clientèle disponible 24h/24. La carte MOVE permet également la recharge internationale, notamment en France et en Allemagne, avec plusieurs milliers de bornes compatibles.

CRÉATION DE MOVE MOBILITY SA

Dans un marché de la mobilité électrique en pleine expansion, l'année 2017 a été marquée par la naissance de la société Move Mobility SA. Ses

actionnaires lui ont donné comme mission principale de gérer le réseau de bornes de recharge, la facturation ainsi que le service à la clientèle. Avec l'ensemble de ses partenaires,

MOVE s'est étendu pour devenir l'un des réseaux de recharge les plus importants de Suisse.

AUTANT EN CENTRE-VILLE QUE SUR LES AIRES DE REPOS

Le réseau MOVE poursuit son développement en se densifiant dans les villes et sur les axes routiers très fréquentés. Ainsi, dès mai 2017, une nouvelle borne de recharge rapide est à disposition de la clientèle au centre-ville de Fribourg, dans le parking des Grand-Places. Et en octobre la plus grande station de recharge rapide pour véhicules électriques du canton de Berne a été mise en service sur l'aire de repos de Perles, idéalement située sur un tronçon autoroutier de plus en plus fréquenté entre Bienne et Soleure. Elle est équipée de six places de recharge rapide.



la société entend poursuivre son développement en installant de nouvelles bornes. Elle se positionne en tant que centre de compétences en mobilité électrique. Son directeur, Ivo

Brügger, est entré en fonction le 1^{er} décembre 2017.

Groupe E Connect ajoute sa pierre à l'édifice MOVE. A cet effet, la société

installe des bornes autant pour le réseau MOVE que pour des entreprises et des privés désireux de pouvoir bénéficier de l'installation de recharge à leur domicile.

1'270

clients MOVE

330

sites MOVE avec des bornes de recharge pour voitures électriques

2%

En 2017, 2% des nouvelles immatriculations de voitures en Suisse sont électriques

La mobilité douce, Groupe E y croit! En investissant dans l'expansion du réseau de bornes de recharge MOVE, Groupe E et ses partenaires permettent à Sybille Kamber de sillonner les routes en voiture électrique en Suisse et au-delà des frontières.

LA DURABILITÉ AU CENTRE DE CHAQUE ACTION

Répondre aux défis de demain, c'est penser et agir de façon responsable dès aujourd'hui. Groupe E fait sienne cette devise en soutenant les initiatives qui profitent à tous dans les domaines de l'environnement, de la communication clients, du soutien à la vie associative, dans la gestion des ressources humaines et dans la formation de ses apprentis.

EMPREINTE ENVIRONNEMENTALE EN DIMINUTION

Année après année, Groupe E poursuit activement ses efforts afin de minimiser l'impact environnemental de ses propres activités. Des actions qui portent leurs fruits, comme l'atteste la baisse de 4 % des émissions de CO₂ générées par l'entreprise; elles s'établissent désormais à 3'235 tCO₂eq sur l'année. Cette démarche, qui correspond pleinement à l'une des valeurs fortes de l'entreprise, la durabilité,

s'inscrit dans le cadre des exigences d'ISO14001:2015.

Durant l'année 2017, l'entreprise a également mené une analyse approfondie permettant d'identifier les mesures à prendre à moyen terme pour qu'elle adapte au mieux ses pratiques en matière de développement durable. Sept domaines, dont certains à forte composante environnementale comme la mobilité, le recyclage et l'économie circulaire, la réduction de

l'utilisation des gaz à effet de serre, l'intensification du reporting environnemental et de la transparence ont été jugés prioritaires et feront l'objet d'un plan d'action déployé dès 2018.

PRÉSERVATION DE L'ENVIRONNEMENT

Groupe E poursuit les études d'assainissement de ses ouvrages hydrauliques, conformément à la loi fédérale sur la protection des eaux (LEaux2011).

Nombre de collaborateurs (unitaire)

■ Groupe E	672
■ Groupe E Celsius	43
■ Groupe E Greenwatt	26
■ Groupe E Connect	675
■ Groupe E Entretec	63
■ Groupe E Plus	67



Nombre d'apprentis

■ Groupe E	23
■ Groupe E Celsius	0
■ Groupe E Greenwatt	0
■ Groupe E Connect	147
■ Groupe E Entretec	1
■ Groupe E Plus	5



Jérémy Favre, Matthieu Werro et Julien Maridor sont les lauréats des premiers Academy Awards, décernés en juillet 2017 par Groupe E Connect. Trois prix pour valoriser les talents au sein de la société, mais aussi ses compétences en termes de formation.



C'est par exemple le cas pour la centrale hydroélectrique de Schiffenen, dont l'impact des éclusées vise à être réduit par des mesures adéquates, et le barrage de la Maigrauge, à Fribourg, où Groupe E étudie le comportement des poissons pour pouvoir améliorer la dévalaison. La morphologie des cours d'eau retient également l'attention des spécialistes environnementaux, notamment du comité Naturemade Star de la Maigrauge, qui a initié un projet dans la Sarine et en financera la part non-subventionnée. Le projet du Châtelot porte actuellement sur la réalisation de travaux dans le Doubs.

Toujours dans le Doubs, un nouveau règlement d'eau a été signé en octobre 2017 par la Suisse et la France pour les ouvrages hydroélectriques du Châtelot, du Refrain et de La Goule. Les experts de Groupe E se sont investis, sur mandat de la Société des Forces Motrices du Châtelot, afin de trouver des solutions en vue d'améliorer les conditions piscicoles de ce cours d'eau, tout en préservant le plus possible les capacités de production énergétique. Ce règlement est le fruit d'un important programme lancé en 2012 par les autorités afin de développer de nouveaux modes de gestion communs aux trois ouvrages.

Au printemps 2017, plusieurs milliers d'ablettes ont été retrouvées mortes dans le lit de la Sarine. D'entente avec le Service des Forêts et de la Faune, Groupe E a aussitôt limité le turbinage à la centrale de l'Oelberg. Un banc de gravier a été réaménagé en octobre afin de créer deux canaux d'évacuation, par lesquels les poissons peuvent rejoindre le lit de la rivière lorsque le débit baisse en-dessous de 15 m³/s. Les activités en lien avec l'acheminement

de l'électricité nécessitent elles aussi un suivi environnemental. Ainsi, un projet de réintroduction des balbuzards est en cours dans la région de Bellechasse. Afin d'éviter qu'ils ne se blessent, Groupe E a sécurisé des pylônes à haute tension dans le périmètre de réintroduction de ces oiseaux.



Sur Internet:

Du gravier pour revitaliser la Sarine
<https://goo.gl/c7mDn3>

LA DIGITALISATION AU SERVICE DES CLIENTS

Groupe E attache un soin tout particulier à la relation qu'il entretient avec sa clientèle, en étant à l'écoute de ses besoins, en lui fournissant les prestations les plus adaptées et de ce fait en lui simplifiant la vie.

Afin d'améliorer la présentation de ses produits et services et de répondre précisément aux besoins de

Afin de poursuivre l'amélioration de la qualité de ses services, Groupe E réalise régulièrement des enquêtes pour mesurer la satisfaction de sa clientèle. En 2017, il s'est adressé aux grandes entreprises et collectivités publiques. L'indicateur le plus important est la propension des clients à recommander l'entreprise. Celui-ci atteint un niveau extrêmement réjouissant.



Sur Internet:

E-shop
<https://shop.groupe-e.ch>

SOUTIEN À LA VIE LOCALE

Groupe E a poursuivi son engagement dans les domaines du sport, de la culture, des loisirs et des activités sociales. 2017 a été marqué par le succès du Swiss Living Challenge, l'équipe composée d'étudiants de diverses hautes écoles suisses ayant remporté le Solar Decathlon. Sponsor

Année après année, Groupe E poursuit activement ses efforts afin de minimiser l'impact environnemental de ses propres activités.

ses clients, Groupe E a intégralement revu son site internet. Dans le même temps, le lancement du E-Shop, un magasin en ligne riche de 600 articles, permet de commander en quelques clics toute la gamme d'électroménager et différents services. Cette nouvelle prestation complète l'offre des points de vente de Groupe E plus.

Diamond, Groupe E a conseillé les étudiants de la phase de conception à la réalisation du projet.

Groupe E a par ailleurs poursuivi son soutien dans le domaine de la culture, notamment en faveur du Montreux Jazz Festival, de l'opéra de Fribourg et de Rock Oz'Arènes, à Avenches.

Dans le domaine sportif, Groupe E reste fidèle au HC Fribourg-Gottéron, Fribourg Olympic, Neuchâtel Xamax FCS, Union Neuchâtel, ou encore le Groupe E Tour. Avec 4 Piliers de l'économie fribourgeoise, Groupe E a également soutenu les aérostiers de Fribourg Freiburg Challenge, qui ont participé à la Coupe aéronautique Gordon Bennett 2017.

Dans le domaine de la formation et la culture, Groupe E a été séduit par le projet du chanteur fribourgeois Gustav, qui a lancé la Gustav Académie, une formation réunissant 20 jeunes musiciens des deux régions linguistiques du canton de Fribourg. Groupe E lui apporte son soutien, avec notamment la mise à disposition d'un bâtiment en Basse-Ville de Fribourg.

Le RoadLab, le bus didactique de Groupe E, a poursuivi son activité édu-

cative auprès des élèves du 3^e cycle de l'école obligatoire dans les cantons de Fribourg, Neuchâtel et Vaud en 2017. Un nouveau concept permet de poursuivre en 2018 le travail didactique tout en renouvelant la formule.



Sur notre blog :

Quand la musique crée des liens
<https://goo.gl/WNuuX2>

EMPLOYEUR EXEMPLAIRE

Fin 2017, Groupe E et les sociétés du groupe (Groupe E Celsius, Groupe E Connect, Groupe E Entrectec, Groupe E Greenwatt et Groupe E plus) comptaient 1'546 collaborateurs, actifs dans les cantons de Fribourg, Neuchâtel, Vaud, Genève et du Valais. C'est 2% de plus qu'il y a un an. Au sein de son périmètre de consolidation, le groupe employait quelque 1'850 collaborateurs.



Conscient que ses employés constituent sa principale richesse, Groupe E favorise leur évolution professionnelle et leur développement personnel. Dans un secteur en mutation, les cadres sont formés au Lean Management, afin de renforcer la compétitivité de l'entreprise et la satisfaction des clients. Certains domaines d'activité ont d'ores et déjà appliqué cette méthode avec succès.

Toujours dans un souci d'efficacité, Groupe E adapte progressivement sa structure interne en mutualisant ses fonctions de support, comme le marketing, les finances ou les ressources humaines, tout en soutenant

SOUTENIR LA FORMATION

Le NeighborHub, grand vainqueur du Solar Decathlon, est un prototype qui fait la fierté de Groupe E.

Dès le début de l'aventure, l'entreprise a soutenu l'équipe suisse en faisant partie de ses sponsors principaux et apportant, grâce à ses spécialistes, conseils et expertises auprès des étudiants. Une contribution concrète à la formation, à laquelle Groupe E tient particulièrement. Le Solar Decathlon a constitué en effet une formidable opportunité permettant aux étudiants d'acquérir une expérience

pratique hors du commun, favorisant la promotion de l'énergie renouvelable et de l'efficacité énergétique et apportant une réponse innovante au défi énergétique.

Les sociétés du groupe ont ainsi fourni une aide précieuse dans les domaines de l'efficacité énergétique, du chauffage, de la ventilation ou encore des raccordements électriques. Groupe E plus s'est consacré à l'électroménager, en mettant l'accent sur la qualité et l'efficacité des appareils sélectionnés. Et Groupe E Connect, dans le cadre de la structure de formation Connect Academy, a intégré au projet deux apprentis, un automa-

ticien et un installateur-électricien, qui ont prêté main forte à la construction du NeighborHub. « Cela constitue à la fois une bonne expérience et une préparation pour mes examens finaux », souligne Milan Milenkovic, apprenti automaticien.

Le Neighborhub a ainsi favorisé l'échange de savoir entre étudiants, experts en énergie et apprentis. Avec à la clef une formidable victoire pour l'équipe suisse.

Vidéo :

Des apprentis au cœur du Swiss Living Challenge
<https://youtu.be/hPWZU9zjCfk>





les collaborateurs concernés par des mesures d'accompagnement.

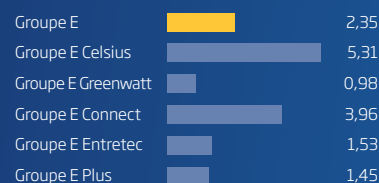
Les Ressources humaines tirent aussi profit de la digitalisation. Elles ont mis en place un outil informatique d'avant-garde (Système d'Informations Ressources Humaines ou SIRH) accessible à la fois aux RH, aux cadres et aux collaborateurs. Ce logiciel permet de réduire les charges administratives. De plus, Groupe E Connect, dans un souci de développement durable, a renoncé à l'envoi de la feuille de salaire par courrier, en la mettant directement sur le système qui est accessible depuis le domicile.

Groupe E recherche les forces vives à même de contribuer au succès de l'entreprise. Avec le lancement de son nouveau site internet, le groupe dispose désormais d'une vitrine présentant tous les postes ouverts, reflétant la diversité des métiers, ainsi que les possibilités de se former. Les postulants peuvent y déposer leur candidature en ligne.

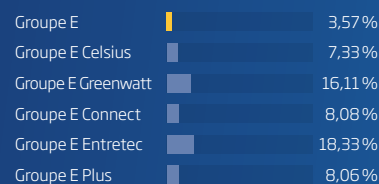
Entreprises formatrices, Groupe E et les sociétés du groupe ont engagé 57 nouveaux apprentis en 2017 dans 10 métiers différents. Cela porte à 176 le nombre d'apprentis en activité, soit 7 apprentis de plus que l'année précédente. Afin de valoriser le travail des apprentis formés chez Groupe E Connect et de leurs formateurs, trois prix nouvellement créés ont récompensé ceux qui ont obtenu les meilleurs résultats.

Ils sont parés à poursuivre leur carrière : la Connect Academy a délivré 26 CFC en 2017, dans 6 métiers différents.

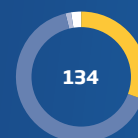
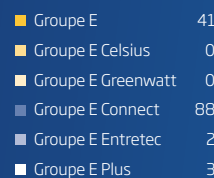
Jours de formation par collaborateur (moyenne 2,96)



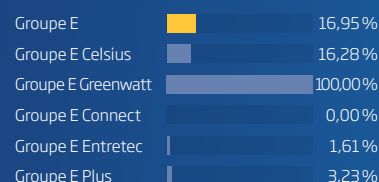
Turn-over spontané (moyenne 6,54 %)



Nombre accidents professionnels



Pourcentage collaborateur en télétravail (moyenne 10,66 %)





GOUVERNEMENT D'ENTREPRISE

En matière de gouvernance, Groupe E tient compte du « Code suisse de bonne pratique pour le gouvernement d'entreprise ».

STRUCTURE DU GROUPE ET ACTIONNARIAT

Groupe E est une société anonyme de droit privé au sens des articles 620 et suivants du Code des obligations, avec siège social à Granges-Paccot. Personne morale indépendante de droit privé, mais néanmoins très majoritairement en mains publiques (lire « Structure de l'actionnariat » ci-dessous), Groupe E est constitué de ses organes légaux, statutaires et réglementaires que sont l'Assemblée générale, le Conseil d'administration et ses comités, ainsi que de l'Organe de révision.

STRUCTURE DE L'ACTIONNARIAT

	Nombre d'actions	en %
Etat de Fribourg	5'520'000	80,291
Autres investisseurs institutionnels	550'000	8,000
Groupe E (propres actions)	389'978	5,672
Viteos	175'375	2,551
Etat de Neuchâtel	123'550	1,797
Communes neuchâteloises	57'450	0,836
Banque Cantonale Neuchâteloise	25'000	0,364
Sté Electrique du Val-de-Travers	6'625	0,096
Personnel Groupe E	27'022	0,393
TOTAL	6'875'000	100,000

Depuis 2018, le capital-actions de Groupe E est ouvert au personnel de Groupe E et des sociétés du groupe. Les collaboratrices et collaborateurs ainsi que les membres du Conseil d'administration peuvent acquérir des actions à un prix préférentiel.

PARTICIPATIONS

Groupe E se caractérise par sa structure de société verticalement intégrée. Historiquement présente tout au long de la chaîne du produit électricité, de sa production à sa distribution, en passant par sa commercialisation, l'entreprise, de façon directe ou indirecte par les sociétés du groupe, propose actuellement une gamme complète de produits et de services en matière d'énergie (électricité, chaleur et gaz). Cela concerne des domaines aussi variés que les installations et tableaux électriques, l'efficacité énergétique, les énergies renouvelables, la mobilité électrique, l'ingénierie, l'entretien d'installations techniques et l'électroménager.

Pour le détail des participations, voir à la page 62.





Lors d'un exercice de team building, les douze membres de la nouvelle Direction générale du groupe, entrée en vigueur en janvier 2018, ont mis leurs compétences en commun pour démontrer la force du collectif au service d'un groupe.

CONSEIL D'ADMINISTRATION

Tous les membres du Conseil d'administration (CA) sont élus par l'Assemblée générale, les statuts ne prévoyant pas de droit de délégation de membres en faveur des corporations publiques actionnaires, ni de droit de représentation pour certains actionnaires ou catégories d'actionnaires. Néanmoins, l'Assemblée générale tient compte d'une représentation du personnel de Groupe E en y nommant un de ses représentants.

MEMBRES

Claude Lässer



Président

- Membre du CA depuis 2002
- Echéance du mandat 2020
- Né en 1949
- Licencié ès sciences économiques et sociales de l'Université de Fribourg

Actuellement

- Vice-président du Conseil d'administration d'EOS Holding SA
- Membre du Conseil d'administration d'Alpiq Holding SA et de Groupe E Celsius SA

1997 - 2011

- Conseiller d'Etat fribourgeois, Directeur des travaux publics, puis Directeur des finances, Président du Conseil d'Etat en 2003 et en 2009.

Beat Vonlanthen



Vice-président

- Membre du CA depuis 2008
- Echéance du mandat 2020
- Né en 1957
- Docteur en droit de l'Université de Fribourg et titulaire d'un Master of Laws de la London School of Economics and Political Science

Actuellement

- Conseiller aux Etats, membre notamment de la Commission de l'énergie, de l'aménagement du territoire et de l'environnement (CEATE)

2004 - 2016

- Conseiller d'Etat fribourgeois, Directeur de l'environnement, de l'aménagement et des constructions, puis, dès 2007, Directeur de l'économie et de l'emploi. Président de la Conférence des Directeurs cantonaux de l'énergie (EnDK) de 2010 à 2015

Olivier Curty



Membre

- Membre du CA depuis 2017
- Echéance du mandat 2020
- Né en 1972
- Licence ès sciences politiques de l'Université de Lausanne, titulaire d'un Master of Advanced European Studies de l'Université de Bâle et d'un diplôme en relations extérieures de l'Université de Kent à Canterbury

Actuellement

- Conseiller d'Etat fribourgeois et Directeur de l'économie et de l'emploi depuis 2017
- Membre notamment de la conférence des directeurs cantonaux de l'énergie (EnDK), et de celle des chefs des départements cantonaux de l'économie publique (CDEP)
- Vice-Président du Comité gouvernemental de la Haute Ecole Spécialisée de Suisse occidentale (HES-SO)
- Membre du Conseil d'administration de Bluefactory Fribourg - Freiburg SA

CONSEIL D'ADMINISTRATION

Claude Dubois



Membre

- › Membre du CA depuis juin 2017
- › Echéance du mandat 2020
- › Né en 1959
- › Formation commerciale, avec spécialisation dans le domaine informatique en tant qu'analyste-programmeur en informatique de gestion et concepteur de logiciel informatique

Actuellement

- › Conseiller communal de la Ville du Locle, en charge du dicastère des énergies, des finances et des affaires économiques (DEFAE)
- › Président des Conseils d'administration de Viteos SA, NeuchEole SA et Dubois-Informatique SA
- › Administrateur d'Aéroport régional des Eplatures SA (ARESA)

2000 - 2006

- › Président de la Fondation de l'Hôpital du Locle
-

Pierre-Alain Egger



Membre

- › Membre du CA depuis 2012
- › Echéance du mandat 2020
- › Né en 1964
- › Monteur-électricien de formation avec brevet fédéral de contrôleur-électricien

Actuellement

- › Vice-président de la Commission de prévoyance Groupe E et membre de la Commission du personnel Groupe E
 - › Responsable du contrôle des installations à basse tension chez Groupe E
-

Laurent Favre



Membre

- › Membre du CA depuis 2015
- › Echéance du mandat 2020
- › Né en 1972
- › Ingénieur agronome

Actuellement

- › Conseiller d'Etat neuchâtelois depuis 2014, chef du Département du développement territorial et de l'environnement. Président du Conseil d'Etat en 2017-2018.

2007 - 2014

- › Conseiller national, membre de la Commission de l'énergie, de l'aménagement du territoire et de l'environnement (CEATE)

2012 - 2014

- › Président de Swiss engineering

2000 - 2012

- › Directeur de la Chambre neuchâteloise d'agriculture et de viticulture

Jean-Noël Gendre



Membre

- Membre du CA depuis 2011
- Echéance du mandat 2020
- Né en 1952
- Garde-forestier diplômé

Actuellement

- Chef d'entreprise de la corporation forestière Glâne-Farzin
- Vice-syndic de la commune de Neyruz, responsable du Dicastère des finances depuis 2006

Michel Losey



Membre

- Membre du CA depuis 2002
- Echéance du mandat 2020
- Né en 1962
- Maître-agriculteur, spécialiste en comptabilité financière et de gestion

Actuellement

- Membre du Conseil d'administration des Sucrieries Suisses SA
- Président du Conseil d'administration de ftth fr SA
- Directeur de Losey Gestion Sàrl

1996 - 2016

- Député au Grand Conseil fribourgeois, président de la Commission des finances et de gestion

Paul-Albert Nobs



Membre

- Membre du CA depuis 2011
- Echéance du mandat 2020
- Né en 1955
- Ingénieur électricien dipl. EPFL

- Vice-Président du Conseil d'administration du Restoroute Lully
- Vice-Président du BOB GmbH (organisation sectorielle du beurre)
- Membre du Conseil d'administration de Groupe E Celsius SA
- Membre du Conseil d'administration du Restoroute de la Gruyère
- Membre du Conseil de fondation de l'Helvetia Fondation collective pour la prévoyance du personnel
- Membre du Comité de l'Interprofession du Vacherin Fribourgeois
- Président de la plateforme d'innovation suisse occidentale Platinn

Actuellement

- Directeur général de Cremo SA depuis 1995
- Président du Conseil d'administration de MBZ Produktions AG
- Président du Conseil de fondation de l'Hôpital J. Daler

CONSEIL D'ADMINISTRATION

Erika Schnyder



Membre

- Membre du CA depuis 2008
- Echéance du mandat 2020
- Née en 1955
- Licenciée en droit de l'Université de Fribourg

Actuellement

- Syndique de Villars-sur-Glâne depuis 2006
 - Députée au Grand Conseil fribourgeois depuis 2006
- 1996 - 2016*
- Responsable de la législation en qualité d'experte en prévoyance professionnelle et de spécialiste en matière de sécurité sociale internationale auprès de l'Office fédéral des assurances sociales

Pierre Varenne



Membre

- Membre du CA depuis juin 2017
- Echéance du mandat 2020
- Né en 1958
- Diplôme d'ingénieur de l'Ecole Supérieure d'Electricité - SUPELEC (France)

Actuellement

- Directeur de Michelin Recherche et Technique SA, à Givisiez
- Membre du Conseil stratégique de la Chambre de commerce et d'industrie de Fribourg depuis 2013

Pierre Oberson

Secrétaire hors conseil, membre de la Direction générale

COMPOSITION DU CONSEIL D'ADMINISTRATION

MM. Georges Godel, Kurt Rohrbach, Urs Schwaller et Philippe Virdis ont cessé leur activité au profit de Groupe E, avec effet à l'issue de l'assemblée générale ordinaire du 8 juin 2017.

Lors de cette assemblée générale, tenue à Villars-sur-Glâne, les actionnaires de Groupe E ont élu M. Olivier Curty, Conseiller d'Etat fribourgeois, Directeur de l'économie et de l'emploi, M. Pierre Varenne, Directeur de Michelin Recherche et Technique SA, ainsi que M. Claude Dubois, Conseiller communal du Locle, en qualité d'administrateurs. Ils ont en outre réélu les autres administrateurs sortant de charge, à savoir Mme Erika Schnyder et MM. Pierre-Alain Egger, Laurent Favre, Jean-Noël Gendre, Claude Lässer, Michel Losey, Paul-Albert Nobs et Beat Vonlanthen, pour une nouvelle période statutaire de trois ans.

Ce faisant, le nombre d'administrateurs de la société a été réduit de treize à onze, afin de se rapprocher des meilleures pratiques en matière de gouvernement d'entreprise.

ORGANISATION DU CONSEIL D'ADMINISTRATION

Conformément aux bonnes pratiques en matière de gouvernement d'entreprise, le Conseil d'administration a formé en son sein trois comités : le Comité stratégique, le Comité d'audit et des risques et le Comité de nomination et rémunération, L'auditeur interne est subordonné au président du Comité d'audit et des risques.

Comité stratégique

Il a pour rôle d'instruire et de formuler à l'intention du Conseil d'administration des recommandations sur les grandes orientations stratégiques de la société, notamment en matière d'alliances et de coopération technologique, industrielle et commerciale. Il veille à la cohérence de l'ensemble des démarches à caractère stratégique.

Président:	Claude Lässer
Membres:	Olivier Curty Laurent Favre Paul-Albert Nobs Pierre Varenne Beat Vonlanthen
Invité permanent:	Dominique Gachoud, Directeur général
Secrétaire:	Pierre Oberson, Secrétaire général

Comité d'audit et des risques

Il assiste le Conseil d'administration dans l'exercice de ses responsabilités en matière de contrôle au sens le plus large du terme. Il est chargé de l'élaboration d'un programme d'audit à long terme comprenant toutes les activités de la société. Quatre domaines sont notamment placés sous sa surveillance :

1. Reporting financier
2. Contrôle interne et gestion des risques*
3. Audit interne
4. Organe de révision

* Le Comité d'audit et des risques évalue régulièrement la capacité de fonctionnement du système de contrôle interne (SCI) comprenant le processus de gestion des risques et les aspects liés à la conformité. Le SCI remplit les attentes du management comme celles du législateur.

Président:	Michel Losey
Membres:	Pierre-Alain Egger Jean-Noël Gendre Paul-Albert Nobs
Invités permanents:	Dominique Gachoud, Directeur général Willy Zeller, Directeur Finances et informatique Pierre-Yves Bernasconi, Auditeur interne
Secrétaire:	Pierre Oberson, Secrétaire général

Comité de nomination et rémunération

Il formule des préavis relatifs à la nomination des administrateurs, du directeur général, des membres de la Direction générale, ainsi que des cadres de l'entreprise.

Il formule également des préavis relatifs à la rémunération des membres du Conseil d'administration et du directeur général, ainsi qu'à la politique de rémunération au sein de la société. Il a également comme rôle permanent de proposer ou préavisier les modifications du règlement d'organisation et des règlements des comités du Conseil.

Président:	Claude Lässer
Membres:	Olivier Curty Erika Schnyder
Invités permanents:	Dominique Gachoud, Directeur général Luciano Ponti, Directeur Ressources humaines
Secrétaire:	Pierre Oberson, Secrétaire général

CONSEIL D'ADMINISTRATION

RÉMUNÉRATION DU CONSEIL D'ADMINISTRATION

Le total des indemnités versées aux membres du Conseil d'administration pour 2017 se monte à CHF 614'265.-.

ORGANE DE RÉVISION

BDO SA, Fribourg (depuis 2017)

RÉVISEUR DES COMPTES CONSOLIDÉS

BDO SA, Fribourg (depuis 2017)

HONORAIRES DE L'ORGANE DE RÉVISION

Les honoraires versés à l'organe de révision durant l'exercice écoulé pour les prestations d'audit au sein du groupe se sont élevés à CHF 161'500.-.

DÉLÉGATION DE LA GESTION DE LA SOCIÉTÉ

Conformément à la loi, aux statuts et au règlement d'organisation, le Conseil d'administration a délégué la gestion de la société au directeur général.

Le directeur général

Le directeur général est chargé de mettre en œuvre la mission de l'entreprise dans le cadre stratégique décidé par le Conseil d'administration. Il assure le bon déroulement de toutes les activités en lien avec la réalisation de cet objectif. De plus, il représente le groupe à l'extérieur.

Le directeur général est également responsable de l'organisation et de l'exécution des tâches de la Direction générale.

Il informe régulièrement le Conseil d'administration, respectivement les comités du Conseil, sur la marche de la société. En outre, il prépare les dossiers à soumettre pour décision au Conseil d'administration et les accompagne de son préavis. Il est également en charge de la communication. Les collaborateurs, la clientèle et le grand public sont informés de manière complète et transparente sous sa responsabilité.

La Direction générale

Dans le cadre du programme de réorganisation du groupe, la composition de la Direction générale du groupe (DGG) a été élargie. Depuis le 1^{er} janvier 2018, elle réunit le directeur général ainsi que les responsables des domaines d'activité stratégique (DAS) et ceux des fonctions transversales. Elle est présidée par le directeur général.

La DGG est responsable de la mise en œuvre de la stratégie et de la politique générale de l'entreprise définies par le Conseil d'administration. Elle propose au Conseil d'administration et à ses comités les décisions à prendre. Ses membres proposent, planifient et concrétisent les actions qui en résultent. Toutes les décisions de la DGG sont prises avec l'assentiment du directeur général.

DIRECTION GÉNÉRALE DU GROUPE



Jean-Claude Barras, Willy Zeller, Fabrice Bonvin, Luciano Ponti, Michel Beaud, Pierre Oberson, Dominique Gachoud, Jacques Mauron, Jean-Michel Bonvin, Alain Sapin, Urs Vogt, Pascal Barras

MEMBRES DE LA DIRECTION GÉNÉRALE

Dominique Gachoud Directeur général

- Membre de la Direction générale depuis 2000
- Né en 1954
- Diplôme d'ingénieur électricien EPFL

Actuellement

- Président de Groupe E Connect SA, de Groupe E Celsius SA et de SACAO SA
- Membre des Conseils d'administration de Groupe E Greenwatt SA, de Swissgrid SA, de SIRESO SA, d'EOS Holding, de Gaznat SA, de Swiss Gas Invest SA et de Capital Risque Fribourg SA
- Président de regioGrid
- Vice-président de l'Association des entreprises électriques suisses
- Membre du Conseil d'administration de la Chambre neuchâteloise du commerce et de l'industrie

Jean-Claude Barras Directeur Groupe E Entretec

- Membre de la Direction générale depuis 2018
- Né en 1968
- Diplôme d'ingénieur en mécanique/thermique HES; formation postgrade en gestion d'entreprise

Actuellement

- Président de Gérine Energies SA
- Membre du conseil d'administration d'AEL SA
- Président-Gérant des sociétés Technimat Sàrl et VENTNET Sàrl
- Gérant de 4D-O Sàrl

Pascal Barras

Directeur Groupe E Celsius

- › Membre de la Direction générale depuis 2018
- › Né en 1969
- › Diplôme d'ingénieur électricien HES; EMBA en management du changement

Actuellement

- › Membre du Comité suisse de la SSIGE

Michel Beaud

Directeur Groupe E Connect

- › Membre de la Direction générale depuis 2018
- › Né en 1970
- › Maîtrise fédérale d'installateur-électricien; postgrade HES en gestion d'entreprise

Actuellement

- › Président de Baud SA
- › Vice-président de Groupe E plus SA
- › Administrateur de Dexa SA, Polytab SA, Vuilliomenet Electricité SA, Elexa SA, Jordan Electricité SA et Gaschen SA
- › Membre de la Chambre Fribourgeoise de l'immobilier CFI
- › Membre du conseil de Fondation pour la Formation professionnelle
- › Membre du Comité stratégique de la Chambre de commerce et d'industrie du canton de Fribourg CCIF

Fabrice Bonvin

Directeur Groupe E plus

- › Membre de la Direction générale depuis 2018
- › Né en 1967
- › Diplôme d'ingénieur électricien EPFL; EMBA en Utility Management de l'Université de Fribourg

Actuellement

- › Président du Conseil d'administration de Robert Gasser SA

Jean-Michel Bonvin

Directeur Groupe E Greenwatt

- › Membre de la Direction générale depuis 2018
- › Né en 1959
- › Diplôme en sciences de la terre de l'Université de Fribourg; MBA; Master en ressources humaines de l'Université de Genève

Actuellement

- › Président de BioEnergie Diessbach AG, BioEnergie Düdingen AG, Bestpellet Wärme AG, Cuachet Energies SA, Vanils Energies SA, Belgaz SA, Schwyberg Energie AG et Verrivent SA
- › Vice-président ou membre des conseils d'administration d'une dizaine de sociétés actives dans les nouvelles énergies renouvelables dans les cantons de Fribourg et du Valais

Jacques Mauron

Directeur Distribution électricité

- › Membre de la Direction générale depuis 2012
- › Né en 1969
- › Diplôme d'ingénieur physicien EPFL; EMBA en Utility Management de l'Université de Fribourg

Actuellement

- › Président de Sarine Engineering SA
- › Administrateur de Spontis SA, d'EW Jaun Energie AG, de ftth fr SA et de Gérine Energies SA
- › Administrateur-délégué de Groupe E Celsius SA

Pierre Oberson

Secrétaire général

- › Membre de la Direction générale depuis 2017
- › Né en 1971
- › Licencié en droit de l'Université de Fribourg; titulaire du brevet d'avocat; diplôme du Schweizer Kurse für Unternehmensführung / Université de Saint-Gall

Actuellement

- › Membre des conseils d'administration de Groupe E Entretec SA, de la Société des Forces Motrices du Châtelot SA et des Forces Motrices de Conches SA
- › Président de la Commission des affaires juridiques de l'Association des entreprises électriques suisses (AES)
- › Membre de la Commission de l'énergie du canton de Neuchâtel

Luciano Ponti

Directeur Ressources humaines

- › Membre de la Direction générale depuis 2016
- › Né en 1960
- › Diplôme en économie d'entreprise de l'Université de Saint-Gall

Alain Sapin

Directeur Energie électrique

- › Membre de la Direction générale depuis 2002
- › Né en 1966
- › Diplôme d'ingénieur électricien EPFL; docteur ès sciences techniques EPFL

Actuellement

- › Président de Groupe E Greenwatt SA, des Forces Motrices de Conches SA et de Sainte-Anne Energie SA
- › Vice-président des Forces Motrices Hongrin-Léman SA
- › Administrateur-délégué de la Société des Forces Motrices du Châtelot SA
- › Membre des Conseils d'administration de SAIDEF SA, de EW Goms Holding AG et d'Electra-Massa SA

Urs Vogt

Directeur Marketing

- Membre de la Direction générale depuis 2017
- Né en 1966
- Diplôme d'ingénieur électricien EPFZ; formations complémentaires en finance et comptabilité, ainsi qu'en management des technologies

Actuellement

- Administrateur d'EW Jaun Energie AG et d'Oléoduc du Jura Neuchâtelois SA

COMPOSITION DE LA DIRECTION GÉNÉRALE DU GROUPE

M. Pierre Oberson a rejoint Groupe E le 1^{er} février 2017 en qualité de Secrétaire général.

M. Urs Vogt a repris la direction Marketing au 1^{er} juillet 2017. Il a succédé à Urban Achermann.

MM. Pascal Barras, Jean-Claude Barras, Michel Beaud, Jean-Michel Bonvin et Fabrice Bonvin ont rejoint la Direction générale du groupe le 1^{er} janvier 2018.

RÉMUNÉRATION DE LA DIRECTION

Le total des rémunérations octroyées pour l'année 2017 aux membres de la Direction (sept membres) se monte à CHF 2'721'052.-.

Les 50 % des indemnités provenant de mandats de représentation de Groupe E auprès de sociétés tierces sont versés à la société.

Willy Zeller

Directeur Finances et informatique

- Membre de la Direction générale depuis 2009
- Né en 1965
- Diplôme en économie d'entreprise de l'Université de Saint-Gall

Actuellement

- Administrateur de Groupe E Connect SA, Groupe E Greenwatt SA, CISEL Informatique SA, Vuilliamenet Electricité SA et des Forces Motrices de Conches SA

Martine Schmidt

Secrétaire de la Direction générale

GESTION DES RISQUES

Une gestion systématique des risques contribue à la mise à disposition d'une information de qualité nécessaire au pilotage du groupe.

GESTION DES RISQUES

Au travers de ses activités, toute entreprise s'expose à des incertitudes qui peuvent compromettre son développement voire son existence.

Convaincus de l'importance de ces enjeux, Groupe E et les sociétés du groupe s'appuient sur une méthodologie rigoureuse pour identifier, évaluer et traiter ces risques. Cette approche est appliquée dès le choix des options stratégiques jusque dans l'accomplissement journalier des activités opérationnelles.

ORGANISATION

Le Conseil d'administration fixe la politique de gestion des risques en s'inspirant des valeurs du groupe.

Le Comité d'audit et des risques s'assure périodiquement que les principaux risques sont correctement identifiés, gérés et portés à sa connaissance puis formule, à l'attention du Conseil d'administration, un préavis sur le fonctionnement du processus de gestion des risques.

Les risques opérationnels sont gérés par les différents domaines d'activité stratégique, alors que le Secrétariat général, qui assume la responsabilité de la gestion des risques stratégiques, procède à l'agrégation des risques opérationnels au niveau du groupe ainsi qu'à l'élaboration de la cartographie des risques significatifs.

Les risques liés aux portefeuilles énergétiques sont suivis quotidiennement par le risk manager énergie et font, trimestriellement, l'objet d'un rapport au Comité des risques énergie et d'une synthèse au Conseil d'administration.

TYPOLOGIE DES RISQUES

Le processus de gestion recouvre les risques de nature purement financière, comme l'évolution des volumes et des prix de l'énergie, des taux de change ou des taux d'intérêt ainsi que la qualité des contreparties (clients et fournisseurs). Il concerne également les risques dépendant d'événements affectant la sécurité des personnes et des biens, la conformité légale (avec une attention particulière portée à l'évolution des dispositions régissant le marché régulé), la qualité des biens et services, les technologies de l'information et des communications et, de manière générale, le fonctionnement des processus.

MÉTHODE DE GESTION

Les transactions découlant de la mise en œuvre de la stratégie d'approvisionnement du groupe en matière d'énergies sont regroupées en plusieurs portefeuilles énergétiques dont les risques sont évalués à l'aide de la méthode VaR (value at risk) et comparés à des limites définies par notre politique de risques.

La gestion des autres risques se traduit par la mise en œuvre de mesures visant à réduire la probabilité de leur occurrence ou leur impact potentiel.

Le respect des limites ainsi que la mise en œuvre des mesures de mitigation des risques (atténuation d'effets) font l'objet d'un suivi régulier.





Les installations de Groupe E Greenwatt - ici le parc solaire de la Boverie, à Payerne - ont fourni l'an dernier 27 GWh d'électricité à partir de sources renouvelables. C'est 2,2% de plus qu'en 2016.



RAPPORT FINANCIER

40 Commentaires financiers

42 Comptes consolidés

66 Rapport du réviseur des comptes consolidés

COMMENTAIRES FINANCIERS

INTRODUCTION

Le groupe réalise en 2017 une performance opérationnelle solide, malgré des activités déployées dans des marchés toujours plus exigeants. Baisse du taux de rémunération des activités régulées, durcissement des conditions dans le domaine de la technique du bâtiment et incertitudes liées au déploiement de la stratégie énergétique expliquent le repli de 2,5% du chiffre d'affaires.

Le résultat net du groupe de près de 112 MCHF est influencé de manière significative par la suppression partielle d'une dépréciation initiale de 130 MCHF enregistrée sur la participation détenue dans le groupe BKW.

*Innovant et ambitieux,
Groupe E continue d'élargir
son offre d'énergéticien de
référence et déploie avec
succès sa stratégie.*

PERFORMANCE OPÉRATIONNELLE SOLIDE

Après avoir franchi la barre symbolique des 700 MCHF l'an dernier, le chiffre d'affaires du groupe enregistre un léger repli de 2,5%, notamment en raison de la baisse de rémunération autorisée dans son activité d'acheminement de l'énergie électrique. Les prestations de services dans les domaines non régulés contribuent de manière significative au maintien d'un chiffre d'affaires réjouissant.

Le groupe présente des charges d'exploitation stables par rapport à l'exercice précédent, à hauteur de 552 MCHF. Celles-ci avaient fortement progressé en 2016 suite à l'ajout dans le périmètre des activités de distribution du gaz. A l'instar des exercices précédents, le dénouement de contrats déficitaires durant l'année a conduit à l'utilisation partielle des provisions dédiées à l'exploitation déficitaire d'une centrale à cycle combiné et aux couvertures onéreuses sur les contrats d'approvisionnement en énergie électrique pour un montant de l'ordre de 13 MCHF.

La bonne tenue financière du groupe résulte en grande partie du savoir-faire et de l'engagement de ses quelque 1'850 collaborateurs. Les charges de personnel, touchées en 2016 par des coûts non récurrents liés à la prévoyance professionnelle, s'établissent finalement au même niveau que l'an dernier à hauteur de 186 MCHF. La croissance dans le domaine des services étant équivalente aux effets uniques de 2016.

Malgré la maîtrise des coûts d'exploitation, le résultat opérationnel recule significativement en raison de dépréciations d'actifs de 28 MCHF enregistrées durant l'exercice sur certaines installations de production et distribution d'énergie thermique. Hors éléments exceptionnels, le résultat opérationnel du groupe présente une performance stable et solide.

Le résultat des sociétés associées se dégrade substantiellement et chute d'un produit de 21 MCHF en 2016 à une perte de 2 MCHF en 2017. Cette position des états financiers est principalement influencée par l'intégration des résultats du groupe Alpiq au travers de EOS Holding.

CROISSANCE DES INVESTISSEMENTS ET FINANCEMENT SOLIDE

Le bilan du groupe présente une croissance de l'ordre de 4,3% par rapport à l'exercice précédent, s'établissant à 2'409 MCHF. L'actif immobilisé contribue à la majeure partie de cette croissance, reflet des investissements engagés par le groupe pour soutenir son développement dans de nombreux domaines d'activités.

Les capitaux propres augmentent de 8,5% grâce au solide résultat annuel présenté par le groupe, améliorant ainsi le ratio d'indépendance financière. Avec une proportion de fonds propres de 76%, en croissance de 3 points de pourcentage, et des liquidités de plus de 130 MCHF le groupe affiche une belle santé financière. Après une augmentation temporaire à fin 2016, les dettes financières du groupe sont comme prévu retombées à moins de 10% du total du bilan.

APPORTS DE LIQUIDITÉS DÉCOULANT DE L'ACTIVITÉ D'EXPLOITATION

Durant l'exercice sous revue, l'activité opérationnelle a généré des flux de trésorerie positifs de l'ordre de 172 MCHF. Ces apports de liquidités permettent au groupe de poursuivre sa politique d'investissement ciblée mais diversi-

fiée, supportant ainsi le maintien de ses infrastructures de production et de distribution tout en déployant les axes de croissance stratégique.

Des désinvestissements de participations non stratégiques amènent environ 6 MCHF aux liquidités du groupe. Après l'acquisition temporaire d'un paquet d'actions propres à fin 2016 ayant nécessité le recours à un financement externe, la revente de la majeure partie de ces titres en début d'exercice 2017 a permis de solder l'emprunt y relatif.

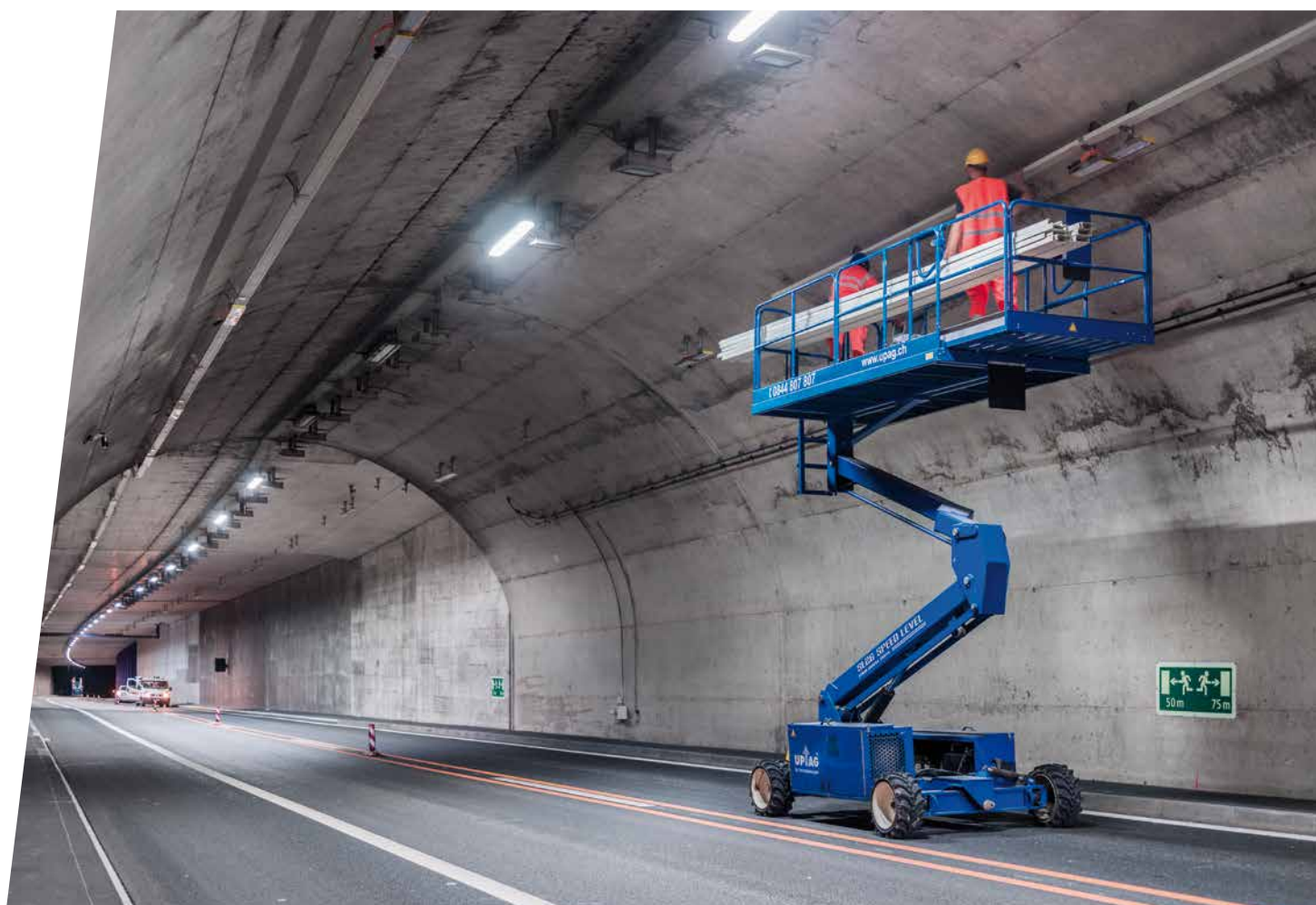
UN DIVIDENDE STABLE

Un dividende stable de 4,10 CHF par action sera proposé par

le Conseil d'administration à l'Assemblée générale du 7 juin 2018. Sur la base du résultat corrigé des effets extraordinaires, le taux de distribution s'établit aux environs de 36%.

PERSPECTIVES

La branche électrique poursuit sa mue. Innovant et ambitieux, Groupe E continue d'élargir son offre d'énergéticien de référence et déploie avec succès sa stratégie. Aux complexes enjeux énergétiques, le groupe apporte des solutions durables et complètes. Malgré une pression accrue sur ses résultats, le groupe anticipe une année 2018 présentant un résultat opérationnel proche de celui de l'exercice précédent.



COMPTE DE RÉSULTAT CONSOLIDÉ

En kCHF	Note	2017	2016
Chiffre d'affaires	3	685'854	703'562
Propres prestations activées	4	25'632	23'662
Autres produits d'exploitation	5	5'669	5'001
Total des produits d'exploitation		717'155	732'225
Achats et prestations de service	6	(333'844)	(326'203)
Charges de personnel	7	(186'264)	(186'427)
Autres charges d'exploitation	8	(31'865)	(39'166)
Total des charges d'exploitation		(551'973)	(551'796)
Résultat d'exploitation avant intérêts, impôts et amortissements (EBITDA)		165'182	180'429
Amortissements sur immobilisations corporelles	11	(94'964)	(64'640)
Amortissements sur immobilisations incorporelles	12	(11'172)	(10'215)
Résultat opérationnel (EBIT)		59'046	105'574
Quote-part au résultat des sociétés associées	13	(2'338)	21'067
Résultat financier	9	81'941	7'498
Résultat avant impôts		138'649	134'139
Impôts sur le bénéfice	10	(26'742)	(22'001)
Résultat net de l'exercice		111'907	112'138
Attribuable:			
- Aux actionnaires		116'751	107'389
- Aux intérêts minoritaires		(4'844)	4'749
		111'907	112'138

BILAN CONSOLIDÉ

Actifs (en kCHF)	Note	31.12.2017	31.12.2016
Actifs circulants		363'446	346'540
Trésorerie et équivalents de trésorerie		131'615	108'706
Titres		46'910	49'358
Créances	15	147'057	157'390
Stocks et travaux en cours	14	20'572	19'541
Comptes de régularisation actifs		17'292	11'545
Actifs immobilisés		2'045'782	1'961'963
Immobilisations corporelles	11	1'246'214	1'240'851
Immobilisations incorporelles	12	38'967	41'122
Participations dans des sociétés associées	13	420'900	405'151
Immobilisations financières	13	339'701	274'839
TOTAL DES ACTIFS		2'409'228	2'308'503
Passifs (en kCHF)			
Capitaux étrangers à court terme		197'098	249'699
Dettes financières à court terme	16	12'174	64'876
Autres dettes	19	100'089	115'700
Impôts courants à payer		311	340
Provisions	17	13'206	11'830
Comptes de régularisation passifs	22	71'318	56'953
Capitaux étrangers à long terme		371'149	362'411
Dettes financières à long terme	16	179'511	181'376
Provisions	17	72'706	82'761
Impôts différés passifs	18	118'932	98'274
Total des capitaux étrangers		568'247	612'110
Capitaux propres			
Capital-actions		68'750	68'750
Propres actions	23	(18'874)	(55'436)
Réserves provenant de primes		13'377	12'753
Réserves provenant de bénéfices		1'593'354	1'491'732
Résultat de l'exercice		116'751	107'389
Total des capitaux propres attribuables aux actionnaires de la société mère		1'773'358	1'625'188
Part des intérêts minoritaires		67'623	71'205
Total des capitaux propres		1'840'981	1'696'393
TOTAL DES PASSIFS		2'409'228	2'308'503

MOUVEMENTS DES CAPITAUX PROPRES CONSOLIDÉS

En kCHF	Capital	Propres actions	Réserves provenant de primes	Réserves provenant de bénéfices	Total (sans les minoritaires)	Parts des minoritaires	Total (y compris les minoritaires)
Solde au 01.01.2016	68'750	(14'856)	12'225	1'517'672	1'583'791	79'525	1'663'316
Variation des capitaux propres 2016 :							
Reclassements	0	0	0	(1'916)	(1'916)	(1'197)	(3'113)
Vente de propres actions	0	212	528	0	740	0	740
Achat de propres actions	0	(40'792)	0	0	(40'792)	0	(40'792)
Résultat de l'exercice	0	0	0	107'389	107'389	4'749	112'138
Variation du périmètre	0	0	0	(63)	(63)	(8'056)	(8'119)
Ecart de conversion	0	0	0	(1'892)	(1'892)	11	(1'881)
Dividendes	0	0	0	(21'147)	(21'147)	(3'831)	(24'978)
Variation propres actions des sociétés filles et réserves générales	0	0	0	73	73	4	77
Résultat des sociétés associées enregistré en fonds propres	0	0	0	(995)	(995)	0	(995)
Solde au 31.12.2016	68'750	(55'436)	12'753	1'599'121	1'625'188	71'205	1'696'393
Variation des capitaux propres 2017 :							
Reclassements	0	0	0	(5)	(5)	5	0
Vente de propres actions	0	37'471	624	0	38'095	0	38'095
Achat de propres actions	0	(909)	0	0	(909)	0	(909)
Résultat de l'exercice	0	0	0	116'751	116'751	(4'844)	111'907
Variation du périmètre	0	0	0	(41)	(41)	2'771	2'730
Ecart de conversion	0	0	0	11'465	11'465	(53)	11'412
Dividendes	0	0	0	(26'609)	(26'609)	(1'463)	(28'072)
Variation propres actions des sociétés filles et réserves générales	0	0	0	26	26	2	28
Résultat des sociétés associées enregistré en fonds propres	0	0	0	9'397	9'397	0	9'397
Solde au 31.12.2017	68'750	(18'874)	13'377	1'710'105	1'773'358	67'623	1'840'981

Le montant des réserves non distribuables s'élève à kCHF 43'080 (kCHF 43'058 en 2016).

Au 31 décembre 2017, le capital-actions émis était constitué de 6'875'000 actions nominatives d'une valeur nominale de CHF 10.- chacune. La structure de l'actionnariat de Groupe E SA se trouve dans la section « Gouvernement d'entreprise » du rapport de gestion. Le montant prévu pour la distribution de dividendes se base sur le montant des fonds propres disponibles de la société mère Groupe E SA. Il est déterminé conformément aux prescriptions du Code suisse des obligations.

TABLEAU DES FLUX DE TRÉSORERIE CONSOLIDÉ

En kCHF	Note	2017	2016
Résultat de l'exercice (avant impôts)		138'649	134'139
Ajustements pour:			
- Amortissements	11/12	77'185	74'855
- Pertes sur dépréciations d'actifs	11	28'951	0
- Suppression de dépréciation d'actifs	13	(66'170)	0
- Quote-part au résultat des sociétés associées	13	2'338	(21'067)
- Résultat des cessions d'immobilisations		(7'615)	(1'084)
- Variation des provisions		(6'167)	(45'566)
- Ecart d'acquisition négatif (badwill)		0	(7'767)
Intérêts nets versés	9	5'164	6'238
Impôts payés sur le bénéfice	10	(6'094)	(8'820)
Dividendes encaissés des sociétés associées	13	1'893	5'573
Flux de trésorerie avant variation du fonds de roulement		168'134	136'501
Variation du fonds de roulement		3'506	23'236
Flux de trésorerie relatifs à l'exploitation		171'640	159'737
Investissements en immobilisations corporelles	11	(101'331)	(107'820)
Investissements en immobilisations incorporelles	12	(5'167)	(6'677)
Cessions d'immobilisations corporelles		2'457	1'641
Cessions d'immobilisations incorporelles		0	7
Acquisition de nouvelles sociétés du groupe		(4'093)	(2'473)
Cession de sociétés du groupe		7'802	0
Investissements en immobilisations financières		(3'858)	(19'962)
Cessions d'immobilisations financières		6'072	415
Intérêts perçus	9	482	76
Flux de trésorerie relatifs aux investissements		(97'636)	(134'793)
Distribution de bénéfices aux actionnaires		(26'609)	(21'147)
Distribution de dividendes aux actionnaires minoritaires de filiales		(1'463)	(3'838)
Ventes / Achats de propres actions		37'186	(40'051)
Versements ou remboursements en capital des actionnaires minoritaires de filiales		1'750	40
Variation des propres actions des sociétés consolidées		28	77
Augmentation des engagements financiers à long terme		685	271
Diminution des engagements financiers à long terme		(5'114)	(5'978)
Augmentation des engagements financiers à court terme		153	47'912
Diminution des engagements financiers à court terme		(52'135)	(5'235)
Intérêts versés	9	(5'646)	(6'314)
Flux de trésorerie relatifs aux opérations financières		(51'165)	(34'263)
Liquidités - différence de change		70	(2)
Variation des liquidités		22'909	(9'321)
Liquidités au début de l'exercice		108'706	118'027
Liquidités à la fin de l'exercice		131'615	108'706

ANNEXE AUX COMPTES CONSOLIDÉS

1. PRINCIPES DE CONSOLIDATION

Approbation des comptes consolidés

Le Conseil d'administration de Groupe E a approuvé la publication des présents comptes consolidés lors de sa séance du 28 mars 2018. Le Conseil d'administration propose à l'Assemblée générale du 7 juin 2018 d'approuver les comptes consolidés.

Principes d'établissement des comptes consolidés

Les états financiers consolidés sont établis sur la base des comptes annuels révisés des sociétés du groupe au 31 décembre 2017, ces derniers étant établis selon des principes d'évaluation et de présentation uniformes.

Les comptes de groupe sont établis en conformité avec l'intégralité des recommandations sur la présentation et l'établissement des comptes (Swiss GAAP RPC) et les dispositions de la loi suisse.

Périmètre de consolidation

Les états financiers consolidés comprennent les comptes annuels de Groupe E SA, ainsi que les sociétés du groupe, dont le capital est directement ou indirectement contrôlé par Groupe E à plus de 50 % des droits de vote.

Les sociétés dans lesquelles le groupe exerce une influence notable sur la gestion et la politique financière (normalement entre 20 % et 50 % des droits de vote), sans pour autant en avoir le contrôle, sont consolidées selon la méthode d'intégration par mise en équivalence. Les ouvrages de production partenaires sont intégrés selon la même méthode, indépendamment du pourcentage de détention.

Les participations minoritaires de moins de 20 % sont présentées à leur valeur d'acquisition, diminuée des amortissements économiquement nécessaires.

Variation du périmètre de consolidation

Le périmètre de consolidation a évolué de la manière suivante durant l'exercice. En ce qui concerne les variations de la structure des participations qui n'ont pas eu d'impact sur le périmètre de consolidation ou sur la méthode d'intégration, se référer à la note 24.

Société, siège social	Date d'acquisition/vente	Devise	Capital-social en milliers	Quote-part en %	Principe d'intégration
Variation 2017					
4D-O Sàrl, Sion (CH)	Prise de contrôle au 01.01.2017	CHF	20	100,00	G
Bestpellet Wärme AG, Düringen (CH)	Prise de contrôle au 01.01.2017	CHF	800	64,35	G
Solalpes Energie SA, Chalais (CH)	Prise de contrôle au 01.01.2017	CHF	100	49,00	ME
Gérine Energies SA, Marly (CH)	Fondation au 06.04.2017	CHF	100	60,00	G
MOVE Mobility SA, Granges-Paccot (CH)	Fondation au 12.05.2017	CHF	4'000	50,00	ME
SWISS HYDROGEN SA, Fribourg (CH)	Sortie au 19.12.2017	CHF	6'130	40,26	ME
Geofortec SA, Vuadens (CH)	Sortie au 20.12.2017	CHF	100	38,00	ME
Variation 2016					
FRIGAZ SA ¹ , Fribourg (CH)	Prise de contrôle au 01.01.2016	CHF	200	64,78	G
Sabbadini Contrôles Electriques Sàrl, Hauterive (CH)	Acquisition au 01.01.2016	CHF	20	38,97	ME
Sarine Engineering SA, Granges-Paccot (CH)	Fondation au 19.07.2016	CHF	100	35,00	ME

¹ Anciennement GEIMESA et Partenaires SA

ANNEXE AUX COMPTES CONSOLIDÉS

Méthode de consolidation

Les nouvelles sociétés acquises durant l'exercice sont intégrées dans les comptes consolidés dès la date de la prise de contrôle. Les actifs nets acquis sont évalués à la valeur vénale et intégrés selon la méthode de l'achat (purchase method). Si une différence entre le prix d'achat et la part des capitaux propres (Goodwill) persiste, elle sera activée et amortie sur 5 à 20 ans.

Toutes les transactions internes du groupe, les dettes et créances ouvertes avec les sociétés consolidées ainsi que les dividendes reçus des filiales consolidées ont été éliminés.

La clôture des exercices sociaux intervient au 31 décembre pour les sociétés retenues dans la consolidation, hormis les sociétés EW Jaun Energie AG et GuD Timelkam GmbH, dont l'exercice annuel se termine au 30 septembre.

Transactions en monnaies étrangères

Les comptes de groupe sont présentés en francs suisses (CHF). Les transactions en monnaies étrangères sont effectuées au cours de change valable le jour de l'opération. Lors du bouclage, les actifs et passifs monétaires en monnaies étrangères sont évalués au cours de clôture. Les différences de change sont comptabilisées dans le compte de résultats. Afin de se prémunir du risque de change, le groupe souscrit à des contrats de change à terme.

Toutes les filiales du groupe présentent leurs comptes en CHF, hormis GuD Timelkam GmbH, Champéole SAS et Eolienne des Grandes Chapelles SAS qui tiennent leurs comptes en EUR. L'écart de change résultant des transactions internes à caractère de capital propre est enregistré dans les capitaux propres.

Principaux cours de change

	Cours de change annuel moyen		Cours de change de clôture	
	2017	2016	2017	2016
1 EUR	1,1131	1,1020	1,1711	1,0722
1 USD	0,9979	0,9932	0,9768	1,0173

2. PRINCIPES DE COMPTABILISATION ET D'ÉVALUATION

Des principes d'évaluation uniformes ont été appliqués pour l'établissement des comptes consolidés.

Reconnaissance du chiffre d'affaires

Principes généraux

Les ventes d'énergie et de biens et services aux clients finaux et aux partenaires de distribution sont considérées comme réalisées et sont comptabilisées dans le chiffre d'affaires dès lors que les livraisons correspondantes ont eu lieu.

Ventes d'énergie aux clients finaux

Les livraisons d'énergie aux clients finaux sont en majorité déterminées par le relevé périodique des compteurs individuels. Pour une partie de la clientèle, la quantité d'énergie consommée est relevée sur les instruments de mesure une seule fois par année. Les produits comprennent les estimations concernant l'énergie consommée et pas encore facturée entre la date du dernier relevé de compteur et la date de clôture, déterminée sur la base de valeurs statistiques.

Activité de négoce d'énergie sur le marché de gros

Les opérations de couverture conclues sur les marchés de gros résultent d'activités élargies de gestion de portefeuille d'approvisionnement. Les achats et ventes d'énergie sur le marché de gros intervenant dans ce contexte sont présentés au net. Seules les opérations d'énergie conclues à des fins commerciales sont présentées dans le chiffre d'affaires.

ANNEXE AUX COMPTES CONSOLIDÉS

Immobilisations corporelles

Les immobilisations corporelles sont portées au bilan à leur valeur d'acquisition diminuée des amortissements cumulés. Elles sont amorties linéairement sur la durée de vie estimée. L'adéquation de la valeur des immobilisations corporelles est examinée annuellement. Si des indications de diminution de valeur significative ou des modifications de la durée d'utilisation sont constatées, le plan d'amortissement résiduel est modifié ou un amortissement non planifié est enregistré (impairment). Les durées de vie des immobilisations soumises à des concessions hydroélectriques sont plafonnées par la date d'échéance des concessions.

	Durée d'amortissement (en années) sur la base d'objets neuf
Installations de production :	
- Bâtiments et accès	40
- Entretien des bâtiments et accès	15
- Barrages	80
- Entretien des barrages	40
- Groupes production hydraulique	30
- Révision mécanique des groupes production hydraulique	15
- Equipements électromécaniques auxiliaires	20
- Centre de conduite, automatisation, gestion hydraulique, contrôle-commande	10
- Groupes production photovoltaïque	25
- Groupes production thermique	20
Installations de distribution :	
- Postes de transformation	35
- Stations MT/BT	25-35
- Equipements de commandes à distance	15
- Lignes et conduites	25-60
- Equipements de comptage et de tarification	10-30
Eclairage public	40
Fibres optiques	15-40
Immeubles	20-50
Terrains	Pas d'amortissement
Autres immobilisations corporelles :	
- Equipements en contracting	15
- Centraux téléphoniques et autres équipements télécom	4-10
- Véhicules	4-6
- Aménagements et agencements, machines, outillage, divers	6
- Machines et mobilier de bureau	5
- Equipements informatiques	3
Immobilisations en cours	Pas d'amortissement

ANNEXE AUX COMPTES CONSOLIDÉS

Immobilisations incorporelles

Les immobilisations incorporelles sont activées au bilan à leur valeur d'acquisition, diminuée des amortissements cumulés, et sont amorties linéairement sur leur durée d'utilité. La valeur des immobilisations incorporelles fait l'objet d'un examen portant sur l'adéquation de la valeur comptable par rapport à la valeur de réalisation. Le groupe estime la valeur d'utilité sur les futurs flux de trésorerie actualisés et le cas échéant se positionne sur une éventuelle dépréciation.

Dans le cas d'acquisitions d'entreprises, l'excédent entre le prix d'achat et la valeur des éléments identifiables de l'actif net acquis est inscrit au bilan en tant qu'écart d'acquisition (goodwill). Le goodwill est amorti sur une durée de généralement 5 ans et, dans des cas justifiés, jusqu'à 20 ans.

	Durée d'amortissement (en années)
Droits immatériels :	
- Droit à 30 % de production de la centrale Timelkam	20
Fondation Site St-Léonard (SSSL)	10
Goodwill	5
Software	3-10
Autres immobilisations incorporelles	0-10

Participations dans des sociétés associées

Les participations mises en équivalence sont comptabilisées initialement à leur coût d'acquisition, puis à la quote-part des fonds propres. Un éventuel goodwill est activé et classifié séparément dans les immobilisations incorporelles. Les pertes des sociétés associées qui excèdent la part du groupe dans ces sociétés ne sont pas reconnues. Un éventuel badwill est enregistré dans le résultat de la période, au niveau des produits financiers.

Le groupe enregistre sa part des écarts de conversion des sociétés mises en équivalence dans le tableau des mouvements des capitaux propres consolidés et l'indique séparément.

Immobilisations financières

Les participations non consolidées et les prêts financiers sont évalués à leur coût d'acquisition, après déduction des amortissements nécessaires.

Corrections de valeurs (Impairment)

L'existence d'indices de pertes de valeur des actifs est appréciée au moins à chaque bouclage annuel. Si des indications de diminutions de valeurs apparaissent, un test est effectué. Si la valeur réalisable est durablement inférieure à la valeur comptable, un amortissement exceptionnel (impairment) avec effet sur le résultat est enregistré dans les comptes. La valeur réalisable est le montant le plus élevé entre la valeur du marché, déduction faite des frais de ventes, et la valeur d'usage (calculée sur la base des flux de trésorerie escomptés).

Stocks et travaux en cours

Les stocks et les travaux en cours sont valorisés selon le principe de la valeur la plus basse, au prix de revient ou au prix convenu pour la part de travaux effectués. Une provision pour dépréciation est constituée pour tout écart entre le prix de revient et la valeur nette de réalisation des travaux. Les mouvements de stocks sont comptabilisés selon la méthode « premier entré, premier sorti » (FIFO). Les rabais et escomptes sont traités en diminution du coût d'acquisition.

Créances

Les créances sont évaluées à leur valeur nominale, en tenant compte des corrections de valeur économiquement nécessaires, déterminées sur la base des risques effectifs connus et du taux de pertes historique sur les créances.

Titres

Les titres disposant d'une valeur de marché sont évalués au cours du jour, tandis que les titres sans cotation sont maintenus au coût d'acquisition diminué des corrections de valeur nécessaires. La rubrique contient également des placements monétaires d'une durée initiale supérieure à 90 jours.

Trésorerie et équivalents de trésorerie

La trésorerie comprend les avoirs en espèces et les avoirs à vue auprès des banques et d'autres établissements financiers ainsi que les moyens financiers à court terme extrêmement liquides qui peuvent être convertis à tout moment en liquidités et qui sont soumis à des fluctuations de valeur négligeables (placements à terme jusqu'à 90 jours).

Provisions

Les provisions sont portées au bilan lorsque le groupe a une obligation juridique ou implicite résultant d'un événement passé, lorsqu'il est probable qu'une sortie de ressources sera nécessaire pour éteindre l'obligation et lorsque le montant de l'obligation peut être estimé de manière fiable. Le calcul de la provision intervient à la date de clôture sur la base de la meilleure estimation possible des coûts nécessaires pour éteindre l'obligation. Lorsqu'une sortie de ressources n'est pas probable ou ne peut pas être estimée de manière fiable, l'obligation n'est pas portée au bilan mais est présentée dans l'annexe aux comptes comme passif éventuel.

Lorsque l'effet est significatif, les flux de trésorerie attendus pour éteindre l'obligation sont escomptés. La provision est actualisée au taux du marché majoré, le cas échéant, d'un taux reflétant les risques spécifiques du passif.

Les provisions sont regroupées par type de risques ou d'engagements principaux, qui sont les suivants :

Engagements vis-à-vis des retraités : portant sur des obligations liées aux ponts AVS et à la participation volontaire du groupe à l'assurance maladie des retraités.

Engagements à l'égard de son personnel : dans cette catégorie, les provisions peuvent résulter d'obligations légales ou d'engagements suite à des décisions prises par le Conseil d'administration à l'égard de ses collaborateurs découlant, par exemple, de l'application de la Convention collective de travail (CCT).

Contrats onéreux : une estimation annuelle est réalisée pour déterminer les pertes attendues en relation avec des contrats d'achats ou de livraisons conclus à des conditions défavorables par rapport aux prix du marché.

Obligations légales touchant le gestionnaire du réseau de distribution (GRD) : afin de respecter le cadre légal et les dernières dispositions en la matière, des provisions sont constituées afin de mettre en conformité le réseau de distribution et les ajustements pluriannuels des tarifs.

Efficacité énergétique : des provisions ont été créées pour assainir l'éclairage public et soutenir l'investissement photovoltaïque.

Prévoyance professionnelle

Les sociétés du groupe sont affiliées à différentes œuvres de prévoyance, principalement gérées par la CPE Fondation de Prévoyance Energie (fondation collective en primauté des cotisations).

Les plans de prévoyance sont financés par les employés et les employeurs.

L'impact économique des plans de prévoyance existants est évalué à chaque clôture. Un avantage économique est reconnu s'il est licite et envisagé d'utiliser un excédent de couverture pour réduire les coûts futurs de la prévoyance professionnelle. Un engagement économique est reconnu si les conditions nécessaires à la constitution d'une provision sont remplies.

Les réserves de cotisations d'employeur sont enregistrées comme actifs à long terme. La variation des réserves de cotisations d'employeur par rapport à la période précédente est enregistrée dans la rubrique frais de personnel dans le résultat de la période. En cas de renonciation à l'utilisation, l'actif résultant de la réserve de cotisations d'employeur fait l'objet d'une correction de valeur.

Instruments financiers dérivés

Les instruments financiers dérivés destinés à des fins de négoce sont évalués à leur juste valeur et leurs variations sont comptabilisées dans le compte de résultat au niveau du chiffre d'affaires. Ils sont présentés au bilan dans une rubrique spécifique à l'actif comme au passif.

Les instruments financiers dérivés destinés à des fins de couverture sont évalués selon les mêmes principes que ceux utilisés pour l'opération couverte. Lorsque l'opération couverte n'a pas encore d'effet au bilan (couverture de flux de trésorerie futurs), l'instrument de couverture n'est pas comptabilisé et sa juste valeur ainsi que toute variation de valeur sont présentées en annexe.

Les contrats à terme ainsi que les options sur devises sont utilisés afin de prémunir le groupe contre un risque de change trop important dans le cadre de son négoce d'énergie ainsi que d'autres activités à l'étranger.

Les engagements pris sur les instruments de change permettent de couvrir les achats d'énergie en monnaies étrangères.

Impôts différés

Les impôts différés sont comptabilisés sur les différences temporaires qui surviennent lorsque les autorités fiscales enregistrent et évaluent les actifs et les passifs avec des règles qui diffèrent de celles utilisées pour l'établissement des comptes consolidés. Ces impôts sont calculés selon la méthode du report variable sur la base des taux d'impôts attendus au moment de la concrétisation de la créance ou de l'engagement.

Les éventuels actifs d'impôts différés sur les différences temporaires et sur les pertes fiscales reportées ne sont portés au bilan que s'il est probable qu'ils pourront être réalisés dans le futur par l'existence de bénéfices imposables suffisants. Les reports de pertes non-inscrits au bilan sont publiés.

Le groupe applique le taux d'imposition prévu pour chaque entité pour la détermination des impôts différés sur les bénéfices.

Impôts sur le bénéfice

Les impôts relatifs aux exercices clos, taxés ou non à la date du bilan mais qui deviennent exigibles au cours des exercices suivants, sont provisionnés.

Parties liées

Les parties liées sont composées, d'une part, des actionnaires ayant possédé durant l'année plus de 5% du capital-actions de Groupe E, soit l'Etat de Fribourg et BKW AG (jusqu'en décembre 2016) et d'autre part, des sociétés associées.

Les parties liées sont, par exemple, approvisionnées en énergie à des conditions comparables à celles des clients qui satisfont les mêmes critères. L'Etat de Fribourg perçoit des redevances sur les concessions en liaison avec l'utilisation des eaux. Les taxes et les impôts versés à cette institution ont été exclus de l'information relative aux parties liées.

Les transactions avec des parties liées sont identifiées dans les notes ci-après.

ANNEXE AUX COMPTES CONSOLIDÉS

3. CHIFFRE D'AFFAIRES PAR ACTIVITÉ

2017 - En kCHF	Energie	Réseau	Services	Corporate	Total
Produits réalisés avec des actionnaires	8'357	0	408	0	8'765
Produits réalisés avec des sociétés associées	163	139	7'697	0	7'999
Produits réalisés avec des tiers	296'540	178'575	192'528	1'447	669'090
Total	305'060	178'714	200'633	1'447	685'854

2016 - En kCHF	Energie	Réseau	Services	Corporate	Total
Produits réalisés avec des actionnaires	11'469	0	4'461	0	15'930
Produits réalisés avec des sociétés associées	1'031	962	8'372	0	10'365
Produits réalisés avec des tiers	289'164	198'040	188'684	1'379	677'267
Total	301'664	199'002	201'517	1'379	703'562

4. PROPRES PRESTATIONS ACTIVÉES

En kCHF	2017	2016
Propres prestations activées	25'632	23'662

Il s'agit de prestations du personnel effectuées au travers de commandes internes d'investissement, imputées à des travaux de construction figurant à l'actif du bilan.

5. AUTRES PRODUITS D'EXPLOITATION

En kCHF	2017	2016
Produits des locations d'immeubles et de terrains	1'877	1'658
Bénéfice sur ventes d'immobilisations corporelles	856	1'112
Autres produits	2'936	2'231
Total	5'669	5'001

6. ACHATS ET PRESTATIONS DE SERVICE

En kCHF	2017	2016
Achats d'énergie aux actionnaires	0	(44'384)
Achats d'énergie aux sociétés associées	(22'745)	(10'408)
Achats d'énergie à des tiers	(143'189)	(116'274)
Provision pour risque sur contrats d'approvisionnement d'énergie	3'000	10'000
Charges de partenaires	(50'229)	(44'870)
Achats de matériel à des sociétés associées	(8'372)	(20'684)
Achats de matériel à des tiers	(65'344)	(55'105)
Prestations de service des actionnaires	0	(1'709)
Prestations de service de sociétés associées	(15'287)	(17'735)
Prestations de service de tiers	(31'678)	(25'034)
Total	(333'844)	(326'203)

Groupe E assure son approvisionnement notamment par le biais de contrats à long terme. En raison des évolutions sur le marché de l'électricité, notamment au niveau des prix et de la structure du marché, une provision pour contrats déficitaires relatifs à cet approvisionnement à long terme a été constituée durant l'exercice 2014 pour kCHF 54'000. La variation de la provision durant l'année 2017 concerne la reprise de la provision pour la part de l'exercice. La provision présente un solde de kCHF 11'000 au 31 décembre 2017.

7. CHARGES DE PERSONNEL

En kCHF	2017	2016
Salaires et charges sociales	(171'573)	(168'645)
Personnel temporaire	(9'716)	(11'665)
Autres charges de personnel	(4'975)	(4'301)
Régularisation délimitation heures supplémentaires et vacances	0	3'184
Versement bénévole à l'institution de prévoyance	0	(5'000)
Total	(186'264)	(186'427)

8. AUTRES CHARGES D'EXPLOITATION

En kCHF	2017	2016
Redevances, taxes et émoluments	(20'580)	(19'423)
Conseils et révisions	(2'484)	(3'298)
Assurances	(2'922)	(2'759)
Frais de bureau et administratifs	(5'285)	(5'260)
Indemnités et débours	(5'584)	(5'421)
Frais commerciaux, leasing, locations et divers	(5'010)	(11'005)
Provision pour risques associés à la centrale de Timelkam	10'000	8'000
Total	(31'865)	(39'166)

Suite à la réévaluation annuelle des résultats escomptés jusqu'à l'échéance du contrat liant le groupe à la centrale de Timelkam, la provision pour contrat déficitaire a pu être abaissée d'un montant de kCHF 10'000 (2016: kCHF 8'000). Le risque résiduel est estimé à kCHF 10'000.

9. RÉSULTAT FINANCIER

En kCHF	2017	2016
Produits financiers		
Produits d'intérêts	482	76
Produits des participations	11'592	10'908
Gains de change réalisés ¹	3'083	3'485
Ecart d'acquisition négatif (badwill)	0	7'767
Gains sur cession d'immobilisations financières	6'904	0
Rendement des titres	4'895	0
Amortissements/révaluations d'immobilisations financières	66'170	0
Autres produits financiers	315	368
Total produits financiers	93'441	22'604
Charges financières		
Charges d'intérêts	(5'646)	(6'314)
Amortissements/révaluations d'immobilisations financières	(809)	(3'771)
Correction de valeur sur la participation GuD Timelkam GmbH	(1'168)	275
Pertes de change réalisées ¹	(3'704)	(4'852)
Autres charges financières	(173)	(444)
Total charges financières	(11'500)	(15'106)
Résultat financier	81'941	7'498

¹ Les produits financiers réalisés sont impactés en 2017 par l'effet de la couverture des variations de l'Euro pour kCHF 3'083 (kCHF 3'485 en 2016), à mettre en regard avec les charges financières qui ont enregistré des pertes de change réalisées pour kCHF 3'704 (kCHF 4'852 en 2016), soit une perte nette de kCHF 621 (perte nette de kCHF 1'367 en 2016).

10. IMPÔTS SUR LE BÉNÉFICE

En kCHF	2017	2016
Impôts courants sur le bénéfice	(6'094)	(8'871)
Impôts différés sur le bénéfice	(20'648)	(13'130)
Total	(26'742)	(22'001)

Au 31 décembre 2017, certaines filiales disposent de reports de pertes fiscales qu'elles peuvent compenser au cours de prochaines périodes par des bénéfices imposables. Des impôts différés actifs en lien avec ces reports de pertes ne sont inscrits au bilan que si l'utilisation de ces dernières paraît réalisable dans le délai fiscal autorisé.

Détails des prétentions fiscales différées pour pertes fiscales reportées	2017	2016
Pertes fiscales reportées des sociétés consolidées	26'601	13'579
Taux d'imposition moyen pondéré des entités concernées	20,80 %	19,05 %
Prétentions fiscales différées non activées	5'533	2'587

ANNEXE AUX COMPTES CONSOLIDÉS

11. ÉVOLUTION DES IMMOBILISATIONS CORPORELLES

En kCHF	Installations de production	Installations de distribution	Eclairage public	Fibres optiques	Terrains et constructions	Terrains non bâtis	Autres immobilisations corporelles	Immobilisations en cours	Total
Coûts d'acquisition :									
Solde au 01.01.2016	919'102	2'074'791	23'621	43'430	152'235	11'973	67'937	62'083	3'355'172
Transferts d'immobilisations	5'003	49'161	0	6'456	3'016	377	(1'195)	(43'672)	19'146
Variation de change	(214)	0	0	0	0	0	0	0	(214)
Investissements	18'561	36'955	500	8'758	2'214	261	5'083	35'488	107'820
Sorties	(3)	0	0	0	(712)	0	(4'002)	0	(4'717)
Solde au 31.12.2016	942'449	2'160'907	24'121	58'644	156'753	12'611	67'823	53'899	3'477'207
Transferts d'immobilisations	1'431	31'924	1	1'033	908	25	579	(39'041)	(3'140)
Variation du périmètre de consolidation	2'764	0	0	0	556	0	462	169	3'951
Variation de change	1'954	0	0	0	0	0	0	1	1'955
Investissements	3'725	42'400	500	8'379	1'480	2'109	4'470	38'268	101'331
Sorties	(3)	(411)	0	0	(2'511)	(75)	(3'934)	(10)	(6'944)
Solde au 31.12.2017	952'320	2'234'820	24'622	68'056	157'186	14'670	69'400	53'286	3'574'360
Amortissements cumulés :									
Solde au 01.01.2016	577'690	1'500'126	15'367	21'198	40'620	0	2'411	0	2'157'412
Transfert d'immobilisations	(1'972)	(22'422)	0	(100)	0	0	43'036	0	18'542
Variation de change	(103)	0	0	0	0	0	0	0	(103)
Amortissements planifiés	18'163	35'222	311	1'183	3'825	0	5'936	0	64'640
Sorties	(1)	0	0	0	(360)	0	(3'774)	0	(4'135)
Solde au 31.12.2016	593'777	1'512'926	15'678	22'281	44'085	0	47'609	0	2'236'356
Transferts d'immobilisations	0	0	0	0	30	0	(40)	0	(10)
Variation du périmètre de consolidation	968	0	0	0	169	0	331	0	1'468
Variation de change	822	0	0	0	0	0	0	0	822
Amortissements planifiés	18'160	36'943	322	1'919	3'523	0	5'851	0	66'718
Amortissements non planifiés	10'520	17'323	0	0	0	0	403	0	28'246
Sorties	(1)	(196)	0	0	(1'500)	0	(3'757)	0	(5'454)
Solde au 31.12.2017	624'246	1'566'996	16'000	24'200	46'307	0	50'397	0	2'328'146
Valeur comptable nette :									
Au 31.12.2016	348'672	647'981	8'443	36'363	112'668	12'611	20'214	53'899	1'240'851
Au 31.12.2017	328'074	667'824	8'622	43'856	110'879	14'670	19'003	53'286	1'246'214

ANNEXE AUX COMPTES CONSOLIDÉS

Corrections de valeur sur les immobilisations corporelles

A la suite de l'examen annuel de la valeur des actifs, le groupe a identifié des dépréciations de valeur pour un total de kCHF 28'246. Les corrections de valeur concernent principalement des installations de production et de distribution de chaleur, dont la valeur comptable a été ramenée à hauteur de la valeur réalisable. Aucune dépréciation d'actif n'avait été reconnue lors de l'exercice précédent.

12. ÉVOLUTION DES IMMOBILISATIONS INCORPORELLES

En kCHF	Droit à 30% production de la centrale de Timelkam	Goodwill sur sociétés consolidées	Goodwill sur sociétés associées	Software	Autres immobilisations incorporelles	Total
Coûts d'acquisition :						
Solde au 01.01.2016	73'188	55'874	2'323	27'272	5'349	164'006
Transfert	0	0	0	1'600	7'681	9'281
Variation du périmètre de consolidation	0	203	200	0	0	403
Variation de change	0	(40)	0	0	0	(40)
Investissements	0	0	0	3'133	3'544	6'677
Sorties	0	0	0	0	(7)	(7)
Solde au 31.12.2016	73'188	56'037	2'523	32'005	16'567	180'320
Transfert	0	0	0	2'991	139	3'130
Variation du périmètre de consolidation	0	269	(1'711)	0	0	(1'442)
Variation de change	0	367	0	0	0	367
Investissements	0	0	0	2'320	2'847	5'167
Sorties	0	0	0	(695)	(256)	(951)
Solde au 31.12.2017	73'188	56'673	812	36'621	19'297	186'591
Amortissements cumulés :						
Solde au 01.01.2016	73'188	25'689	2'318	24'761	2'646	128'602
Transfert	0	0	0	0	430	430
Variation de change	0	(48)	0	0	0	(48)
Amortissements planifiés	0	7'012	41	1'535	932	9'520
Amortissements non planifiés	0	0	0	522	173	695
Sorties	0	0	0	0	(1)	(1)
Solde au 31.12.2016	73'188	32'653	2'359	26'818	4'180	139'198
Transfert	0	0	0	0	(522)	(522)
Variation du périmètre de consolidation	0	0	(1'874)	0	0	(1'874)
Variation de change	0	345	0	0	0	345
Amortissements planifiés	0	6'864	160	2'726	717	10'467
Amortissements non planifiés	0	0	0	705	0	705
Sorties	0	0	0	(695)	0	(695)
Solde au 31.12.2017	73'188	39'862	645	29'554	4'375	147'624
Valeur comptable nette :						
Au 31.12.2016	0	23'384	164	5'187	12'387	41'122
Au 31.12.2017	0	16'811	167	7'067	14'922	38'967

Toutes les valeurs incorporelles activées résultent d'acquisition.

ANNEXE AUX COMPTES CONSOLIDÉS

Corrections de valeur sur les immobilisations incorporelles

Les corrections de valeur non planifiées enregistrées en 2017 et 2016 sur les immobilisations incorporelles concernent des logiciels ainsi que des frais relatifs à un projet de développement abandonnés.

13. ÉVOLUTION DES IMMOBILISATION FINANCIÈRES ET DES PARTICIPATIONS DANS DES ENTREPRISES ASSOCIÉES

En kCHF	Titres de placement	Actifs provenant de la réserve de cotisations employeur	Sociétés non consolidées	Participations croisées	Sociétés associées	Prêts financiers à des sociétés associés	Prêts financiers à des sociétés tierces	Autres immobilisations financières	Total
Valeur comptable au 01.01.2016	969	4'485	74'919	163'830	389'637	13'337	2'480	87	649'744
Investissements	17	5'533	6'906	0	1'365	430	6'908	44	21'203
Sorties	(13)	0	0	0	0	0	(1'087)	(4)	(1'104)
Amortissements/révaluations	(661)	0	(3'100)	0	275	0	0	0	(3'486)
Variation du périmètre de consolidation	0	0	(324)	0	1'402	0	0	0	1'078
Résultat des sociétés associées	0	0	0	0	21'067	0	0	0	21'067
Résultat des sociétés associées enregistré en fonds propres	0	0	0	0	(995)	0	0	0	(995)
Dividendes reçus des sociétés associées	0	0	0	0	(5'573)	0	0	0	(5'573)
Ecart de conversion des sociétés associées	0	0	0	0	(1'943)	0	(1)	0	(1'944)
Reclassement d'immobilisations financières	0	0	164'058	(163'830)	(83)	(145)	0	0	0
Valeur comptable au 31.12.2016	312	10'018	242'459	0	405'152	13'622	8'300	127	679'990
Investissements	0	298	2'132	0	2'000	759	0	8	5'197
Sorties	(121)	0	(345)	0	0	(2'631)	(174)	(38)	(3'309)
Amortissements/révaluations	(8)	0	65'370	0	(1'168)	0	0	0	64'194
Variation du périmètre de consolidation	0	61	(450)	0	(1'818)	0	0	0	(2'207)
Résultat des sociétés associées	0	0	0	0	(2'338)	0	0	0	(2'338)
Résultat des sociétés associées enregistré en fonds propres	0	0	0	0	9'397	0	0	0	9'397
Dividendes reçus des sociétés associées	0	0	0	0	(1'893)	0	0	0	(1'893)
Ecart de conversion des sociétés associées	0	0	0	0	11'568	0	2	0	11'570
Valeur comptable au 31.12.2017	183	10'377	309'166	0	420'900	11'750	8'128	97	760'601

Les indices de perte de valeur qui avaient conduit le groupe à déprécier de kCHF 130'000 la participation de 10 % dans la société BKW se sont significativement améliorés. La mise à jour de l'analyse de perte de valeur aboutit à une suppression partielle de la dépréciation à hauteur de kCHF 66'170.

ANNEXE AUX COMPTES CONSOLIDÉS

14. STOCKS ET TRAVAUX EN COURS

En kCHF	2017	2016
Matières premières	2'146	1'317
Marchandises commerciales	3'367	3'466
Produits finis	67	0
Travaux en cours	18'425	17'755
Stocks et travaux en cours (valeur brute)	24'005	22'538
Corrections de valeur	(3'433)	(2'997)
Stocks et travaux en cours (valeur nette)	20'572	19'541

15. CRÉANCES

En kCHF	2017	2016
Créances financières	54	158
Créances envers des actionnaires	390	1'458
Créances sur ventes et prestations envers des sociétés associées	307	659
Créances sur ventes et prestations envers des tiers	141'508	154'783
Garanties et corrections de valeur	(3'341)	(3'659)
Autres créances	8'139	3'991
Total	147'057	157'390

16. STRUCTURE D'ÉCHÉANCE DES DETTES FINANCIÈRES

2017 - En kCHF	Échéance à moins de 1 an	Échéance entre 1 et 5 ans	Échéance au-delà de 5 ans	Total	Taux d'intérêts en %
Comptes courants bancaires	604	0	0	604	
Emprunts bancaires	0	46'209	30'000	76'209	
Emprunts auprès des actionnaires	5'481	31'504	69'728	106'713	
Emprunts auprès de tiers	6'089	1'990	80	8'159	
Total	12'174	79'703	99'808	191'685	0,0% - 4,1%

2016 - En kCHF	Échéance à moins de 1 an	Échéance entre 1 et 5 ans	Échéance au-delà de 5 ans	Total	Taux d'intérêts en %
Comptes courants bancaires	617	0	0	617	
Emprunts bancaires	0	30'010	45'000	75'010	
Emprunts auprès des actionnaires	55'528	34'090	70'965	160'583	
Emprunts auprès de tiers	8'731	1'311	0	10'042	
Total	64'876	65'411	115'965	246'252	0,0% - 4,1%

17. PROVISIONS

En kCHF	Engagements vis-à-vis des retraités			Engagements à l'égard du personnel				Efficacité énergétique	Contrats onéreux	Obligations légales touchant le GRD	Autres provisions	Total
	Réserve mathématique sur ancien régime de rentes	Assurance maladie	Ponts AVS	Prime de fidélité	Restructuration	Changement institution de prévoyance						
Valeur comptable au 01.01.2016	4'141	1'441	10'986	4'363	724	7'198	2'723	72'085	17'704	23'312	144'677	
Constitution	0	80	1'291	350	620	0	0	0	5'554	2'196	10'091	
Utilisation	(4'141)	(179)	(1'031)	(363)	(463)	(6'813)	(933)	(31'999)	(7'139)	(3'562)	(56'623)	
Dissolution	0	(37)	0	(250)	0	(85)	0	0	(1'969)	(1'210)	(3'551)	
Ecart de conversion	0	0	0	0	0	0	0	0	0	(3)	(3)	
Valeur comptable au 31.12.2016	0	1'305	11'246	4'100	881	300	1'790	40'086	14'150	20'733	94'591	
Provisions à court terme	0	170	900	411	648	0	1'000	3'722	4'710	269	11'830	
Provisions à long terme	0	1'135	10'346	3'689	233	300	790	36'364	9'440	20'464	82'761	
Constitution	0	80	1'050	263	97	0	0	0	14'895	2'049	18'434	
Utilisation	0	(165)	(718)	(324)	(315)	0	(720)	(13'000)	(4'160)	(625)	(20'027)	
Dissolution	0	(63)	(424)	0	(5)	0	0	0	(5'692)	(931)	(7'115)	
Ecart de conversion	0	0	0	0	0	0	0	0	0	29	29	
Valeur comptable au 31.12.2017	0	1'157	11'154	4'039	658	300	1'070	27'086	19'193	21'255	85'912	
Provisions à court terme	0	170	900	350	400	0	800	3'403	6'987	196	13'206	
Provisions à long terme	0	987	10'254	3'689	258	300	270	23'683	12'206	21'059	72'706	

Dans les cas où la valeur temps est significative, les provisions sont escomptées au taux spécifique de l'activité concernée (entre 6,00 % et 6,50 %).

18. IMPÔTS DIFFÉRÉS PASSIFS

En kCHF	2017	2016
Provision pour impôts différés à l'ouverture	98'274	85'144
Variation de l'exercice	20'648	13'130
Variation du périmètre de consolidation	10	0
Total	118'932	98'274

Les impôts différés sont calculés selon le taux d'imposition prévu pour chaque entité. Au 31 décembre 2017, il en résulte un taux moyen pondéré de 19,05 % (2016 : 19,05 %).

19. AUTRES DETTES

En kCHF	2017	2016
Dettes sur achats et prestations reçues des actionnaires	0	9'370
Dettes sur achats et prestations reçues des sociétés associées	1'438	4'351
Dettes sur achats et prestations reçues de tiers	77'571	80'681
Autres dettes	21'080	21'298
Total	100'089	115'700

20. ENGAGEMENTS DE PRÉVOYANCE

Réserves de cotisations de l'employeur (RCE)	Valeur nominale	Renonciation à l'utilisation	Bilan	Constitution / Utilisation	Variation de périmètre	Bilan	Résultat de la RCE dans frais de personnel	
	31.12.2017	31.12.2017	31.12.2017	2017	2017	31.12.2016	2017	2016
Institutions de prévoyance	10'377	0	10'377	298	61	10'018	0	0
Total	10'377	0	10'377	298	61	10'018	0	0

Avantages/engagements économiques et charges de prévoyance	Excédent de couverture / découvert	Part économique de l'entité		Variation par rapport à l'exercice précédent et incidence sur le résultat durant l'exercice	Cotisations ajustées à la période	Charges de prévoyance dans frais de personnel	
	31.12.2017	31.12.2017	31.12.2016	2017	2017	2017	2016
Institutions de prévoyance sans excédent de couverture/découvert	0	0	0	0	8'624	8'624	18'992
Institutions de prévoyance avec excédent de couverture	27'368	0	0	0	4'218	4'218	0
Total	27'368	0	0	0	12'842	12'842	18'992

Les sociétés du groupe sont affiliées en majeure partie auprès de la Fondation de prévoyance Energie CPE, au sein de deux œuvres de prévoyance distinctes gérées selon la primauté des cotisations. L'une d'elles présente un degré de couverture de 116,5 % et l'autre de 107,2 % au 31 décembre 2017 (115,5 %, resp. 106,5 % au 31 décembre 2016). Le taux d'intérêt technique utilisé est de 2,5 % (idem en 2016). Les tables de mortalité retenues sont les bases LPP 2010 avec tables périodiques (idem 2016).

ANNEXE AUX COMPTES CONSOLIDÉS

21. INSTRUMENTS FINANCIERS DÉRIVÉS

En kCHF	31.12.2017			31.12.2016		
	Valeurs actives	Valeurs passives	Objectif	Valeurs actives	Valeurs passives	Objectif
Contrats à terme sur devises	7232	(23)	Couverture	769	(3'960)	Couverture
Options sur devises	215	(278)	Couverture	93	(757)	Couverture
Contrats de swap d'intérêt	0	0		0	(490)	Couverture
Total des instruments financiers dérivés	7'447	(301)		862	(5'207)	
Dont couverture des flux de trésorerie futurs	7'447	(301)		862	(5'169)	
Total des valeurs portées au bilan	0	0		0	(38)	

22. COMPTES DE RÉGULARISATION PASSIFS

En kCHF	2017	2016
Charges payées d'avance	13'007	13'695
Achat de combustible	7'445	1'725
Droits d'utilisation différés	23'679	16'925
Intérêts courus sur emprunts	1'416	616
Redevances hydrauliques	4'705	4'714
Charges des ouvrages partenaires	882	1'037
Intéressement	6'999	8'563
Vacances et heures supplémentaires	6'702	5'925
Autres	6'483	3'753
Total	71'318	56'953

23. INFORMATION RELATIVE AUX PROPRES ACTIONS

	2017		2016	
	Nombre d'actions	kCHF	Nombre d'actions	kCHF
Etat au 1^{er} janvier	666'863	55'436	373'511	14'856
Achats	5'612	909	300'277	40'792
Ventes	(282'497)	(37'471)	(6'925)	(212)
Etat au 31 décembre	389'978	18'874	666'863	55'436

Les actions propres détenues par la société sont destinées au plan de participation des collaborateurs. A fin 2016, un paquet de 299'500 actions propres avait été racheté à titre temporaire, dans l'attente d'une revente de 275'000 titres effectuée en février 2017. Les autres mouvements reflètent les variations liées au plan de participation des collaborateurs.

24. PÉRIMÈTRE DE CONSOLIDATION

Sociétés consolidées et sociétés associées

Société, siège social	Devise	Capital-social en milliers 2017	Quote-part en % 2017	Quote-part en % 2016	Principe d'intégration 2017
Groupe E SA, Granges-Paccot	CHF	68'750	100,00	100,00	Mère
Groupe E Entretec SA, Matran	CHF	600	100,00	100,00	G
Technimat Sàrl, Morat	CHF	40	100,00	100,00	G
4D-O Sàrl, Sion	CHF	20	100,00	0,00	G
Groupe E Plus SA, Matran	CHF	1'000	100,00	100,00	G
Entreprise Robert Gasser S.A., Fribourg	CHF	50	100,00	100,00	G
EEF SA, Granges-Paccot	CHF	100	100,00	100,00	G
Westelec SA, Granges-Paccot	CHF	100	100,00	100,00	G
Forces Motrices de Conches S.A., Ermen	CHF	30'000	96,00	96,00	G
Groupe E Connect SA, Granges-Paccot	CHF	2'000	95,00	95,00	G
Polytab SA, Boudry	CHF	92	95,00	95,00	G
Dexa SA, Lausanne	CHF	200	95,00	95,00	G
Baud SA, Sion	CHF	100	95,00	95,00	G
Tableaux Electriques SA, Plan-les-Ouates	CHF	80	95,00	95,00	G
Vuillomenet Electricité S.A., Neuchâtel	CHF	500	88,60	86,60	G
Jordan Electricité SA, Neuchâtel	CHF	100	88,60	86,60	G
Gaschen SA, La Neuveville	CHF	50	88,60	86,60	G
Elexa SA, Neuchâtel	CHF	100	88,60	86,60	G
Sainte-Anne Energie SA, Grandvillard	CHF	455	87,54	87,51	G
Groupe E Greenwatt SA, Granges-Paccot	CHF	30'000	80,00	80,00	G
ftth fr SA, Granges-Paccot	CHF	47'000	75,74	75,74	G
Schwyberg Energie AG, Plasselb	CHF	100	72,00	72,00	G
BioEnergie Diessbach AG, Diessbach bei Büren	CHF	800	72,00	72,00	G
BioEnergie Düdingen AG, Düdingen	CHF	1'000	68,40	68,40	G
Champéole SAS, Paris (F)	EUR	455	66,00	66,00	G
Eolienne des Grandes Chapelles SAS, Paris (F)	EUR	108	66,00	66,00	G
Groupe E Celsius SA, Granges-Paccot	CHF	8'288	64,78	64,78	G
FRIGAZ SA, Fribourg	CHF	200	64,78	64,78	G
BestPellet Wärme AG, Düdingen	CHF	800	64,35	29,20	G
Gérine Energies SA, Marly	CHF	100	60,00	0,00	G
GuD Timelkam GmbH, Linz (A)	EUR	150	50,00	50,00	ME
MOVE Mobility SA, Granges-Paccot	CHF	4'000	50,00	0,00	ME
SOFRIPA SA, Fribourg	CHF	750	50,00	50,00	ME
netplusFR SA, Bulle	CHF	3'000	49,00	49,00	ME
Solalpes Energie SA, Chalais	CHF	100	46,55	0,00	ME
CISEL Informatique SA, Matran	CHF	1'200	45,00	45,00	ME
Vanils Energies SA, Grandvillard	CHF	1'440	44,44	44,44	G
Cinelec SA, Matran	CHF	100	42,00	34,00	ME
Verrivent SA, Les Verrières	CHF	100	40,00	40,00	ME
Sabbadini Contrôles Electriques Sàrl, Hauterive	CHF	20	39,87	38,97	ME
Agri Bio Val SA, Val-de-Travers	CHF	800	39,00	39,00	ME
EW Jaun Energie AG, Jaun	CHF	400	38,00	38,00	ME

ANNEXE AUX COMPTES CONSOLIDÉS

Société, siège social	Devise	Capital-social en milliers 2017	Quote-part en % 2017	Quote-part en % 2016	Principe d'intégration 2017
Agreenergie SA, Val-de-Ruz	CHF	500	36,00	36,00	ME
Sarine Engineering SA, Granges-Paccot	CHF	100	35,00	35,00	ME
cc energie sa, Morat	CHF	1'002	33,33	33,33	ME
Entegra Wasserkraft AG, Saint-Gall	CHF	6'020	32,29	32,29	ME
Chabloz Energie SA, Haut-Intyamon	CHF	100	32,00	32,00	ME
COMBA Energies SA, Arbaz	CHF	100	32,00	32,00	ME
Cuachet Energies SA, Valbroye	CHF	400	32,00	32,00	ME
Kraftwerk Wysswasser AG, Fiesch	CHF	3'000	31,94	31,94	ME
AgroGaz Haute Sarine SA, Ferpicloz	CHF	100	31,20	31,20	ME
Ael SA, Granges-Paccot	CHF	100	30,00	30,00	ME
Société des Forces Motrices du Châtelot SA, La Chaux-de-Fonds	CHF	6'000	30,00	30,00	ME
Spontis SA, Avenches	CHF	2'650	30,00	30,00	ME
Belgaz SA, Bas-Vully	CHF	600	28,00	28,00	ME
La Tzintre Energie SA, Val-de-Charmey	CHF	1'200	27,20	27,20	ME
SAIDEF SA, Hauterive (FR)	CHF	27'000	25,19	25,19	ME
Sacao SA, Givisiez	CHF	100	25,00	25,00	ME
EOS HOLDING SA, Lausanne	CHF	324'000	23,09	23,09	ME
Seedorf Energies SA Noréaz, Noréaz	CHF	1'200	20,00	20,00	ME
Oléoduc du Jura Neuchâtelois S.A., Cornaux	CHF	1'000	20,00	20,00	ME
La Pontia S.A., Château-d'Ex	CHF	500	20,00	20,00	ME
Forces Motrices Hongrin-Léman S.A. (FMHL), Château-d'Ex	CHF	100'000	13,14	13,14	ME
Electra-Massa AG, Naters	CHF	20'000	10,00	10,00	ME
Geofortec SA, Vuadens	CHF	100	0,00	38,00	ME
SWISS HYDROGEN SA, Fribourg	CHF	6'130	0,00	40,26	ME

ANNEXE AUX COMPTES CONSOLIDÉS

Participations financières

Les autres participations essentielles à l'appréciation du patrimoine et des résultats du groupe qui n'ont pas été prises en compte dans la consolidation sont les suivantes :

Société, siège social	Devise	Capital-social en milliers 2017	Quote-part en % 2017	Quote-part en % 2016	Principe d'intégration 2017
BKW AG, Berne	CHF	132'000	10,00	10,00	NC
Romande Energie Holding SA, Morges	CHF	28'500	6,07	6,07	NC

G : Intégration globale - ME : Mise en équivalence - NC : Non consolidé

Acquisitions

Les sociétés acquises et consolidées par intégration globale par Groupe E en 2017, respectivement en 2016, présentaient les positions principales suivantes dans leur bilan au moment de leur acquisition.

Rubriques du bilan	2017			2016
	Gérine Energie SA	Bestpellet Wärme AG	4D-O Sàrl	FRIGAZ SA
Trésorerie	100	195	3	134
Créances à court terme	0	321	16	0
Stocks	0	159	0	0
Comptes de régularisation actifs	0	0	1	0
Immobilisations financières	0	0	0	0
Immobilisations corporelles	0	2'482	0	0
Dettes sur achat et prestations reçus	0	(455)	(7)	0
Dettes à court terme portant intérêts	0	(560)	(65)	0
Autres dettes à court terme	0	(11)	(2)	0
Provisions à court terme	0	0	0	0
Comptes de régularisation passifs	0	(31)	(9)	0
Dettes à long terme portant intérêts	0	(1'255)	0	0
Provisions à long terme	0	0	0	0
Capitaux propres	(100)	(845)	63	(134)
Total du bilan	100	3'157	20	134

Les sociétés mises en équivalence acquises par Groupe E en 2017 sont MOVE Mobility SA et Solalpes Energie SA.

Les sociétés mises en équivalence acquises par Groupe E en 2016 sont Sabbadini Contrôles Electriques Sàrl et Sarine Engineering SA.

25. GARANTIES EN FAVEUR DE TIERS

En kCHF	2017	2016
Déclarations de patronage en faveur de GuD Timelkam GmbH	28'856	76'222
Garanties en faveur de clients dans le cadre de travaux réalisés par les sociétés du groupe	21'274	22'562
Garanties en faveur de clients dans le cadre de la fourniture d'énergie	1'697	1'555
Total	51'827	100'339

26. ENGAGEMENTS DE LEASING NON PORTÉS AU BILAN

A la date de clôture du bilan, les engagements relatifs aux contrats de leasing non portés au bilan se répartissent comme suit :

En kCHF	2017	2016
Engagements à moins de 1 an	1'009	987
Engagements entre 1 et 5 ans	1'785	2'132
Engagements à plus de 5 ans	0	0
Total	2'794	3'119

27. ENGAGEMENTS CONDITIONNELS

Le groupe est partie prenante dans différents consortiums et est, par conséquent, solidairement responsable des dettes. Celles-ci n'ont toutefois pas d'effets significatifs.

Divers contrats à long terme ont été conclus pour l'approvisionnement et la vente d'énergie de Groupe E. Leur valorisation fait l'objet d'un suivi permanent et de provisions au bilan, si nécessaire.

Groupe E est partie prenante dans différents litiges résultant de son activité. Selon la direction, l'issue de ces litiges n'aura pas d'effets matériels contraires sur la position financière de la société.



Tél. +41 26 435 33 33
Fax +41 26 435 33 34
www.bdo.ch

BDO SA
Route des Arsenaux 9
1705 Fribourg

RAPPORT DE L'ORGANE DE RÉVISION

À l'Assemblée générale de Groupe E SA, Granges-Paccot

Rapport de l'organe de révision sur les comptes annuels

En notre qualité d'organe de révision, nous avons effectué l'audit des comptes annuels de Groupe E SA, comprenant le bilan, le compte de résultat et l'annexe (page 2 à 9) pour l'exercice arrêté au 31 décembre 2017.

Responsabilité du Conseil d'administration

La responsabilité de l'établissement des comptes annuels, conformément aux dispositions légales et aux statuts, incombe au Conseil d'administration. Cette responsabilité comprend la conception, la mise en place et le maintien d'un système de contrôle interne relatif à l'établissement des comptes annuels afin que ceux-ci ne contiennent pas d'anomalies significatives, que celles-ci résultent de fraudes ou d'erreurs. En outre, le Conseil d'administration est responsable du choix et de l'application de méthodes comptables appropriées, ainsi que des estimations comptables adéquates.

Responsabilité de l'organe de révision

Notre responsabilité consiste, sur la base de notre audit, à exprimer une opinion sur les comptes annuels. Nous avons effectué notre audit conformément à la loi suisse et aux Normes d'audit suisses. Ces normes requièrent de planifier et réaliser l'audit pour obtenir une assurance raisonnable que les comptes annuels ne contiennent pas d'anomalies significatives.

Un audit inclut la mise en oeuvre de procédures d'audit en vue de recueillir des éléments probants concernant les valeurs et les informations fournies dans les comptes annuels. Le choix des procédures d'audit relève du jugement de l'auditeur, de même que l'évaluation des risques que les comptes annuels puissent contenir des anomalies significatives, que celles-ci résultent de fraudes ou d'erreurs. Lors de l'évaluation de ces risques, l'auditeur prend en compte le système de contrôle interne relatif à l'établissement des comptes annuels pour définir les procédures d'audit adaptées aux circonstances, et non pas dans le but d'exprimer une opinion sur l'efficacité de celui-ci. Un audit comprend, en outre, une évaluation de l'adéquation des méthodes comptables appliquées, du caractère plausible des estimations comptables effectuées ainsi qu'une appréciation de la présentation des comptes annuels dans leur ensemble. Nous estimons que les éléments probants recueillis constituent une base suffisante et adéquate pour fonder notre opinion d'audit.

Opinion d'audit

Selon notre appréciation, les comptes annuels pour l'exercice arrêté au 31 décembre 2017 sont conformes à la loi suisse et aux statuts.

Paragraphe relatif à d'autres faits

En outre, nous attirons votre attention sur le fait que les indications mentionnées dans les comptes annuels de l'exercice précédent ont été vérifiées par un autre organe de révision. Dans son rapport du 30 mars 2017, ce dernier a exprimé une opinion non modifiée.



Rapport sur d'autres dispositions légales

Nous attestons que nous remplissons les exigences légales d'agrément conformément à la loi sur la surveillance de la révision (LSR) et d'indépendance (art. 728 CO) et qu'il n'existe aucun fait incompatible avec notre indépendance.

Conformément à l'art. 728a al. 1 chiffre 3 CO et à la Norme d'audit suisse 890, nous attestons qu'il existe un système de contrôle interne relatif à l'établissement des comptes annuels, défini selon les prescriptions du Conseil d'administration.

En outre, nous attestons que la proposition relative à l'emploi du bénéfice au bilan est conforme à la loi suisse et aux statuts et recommandons d'approuver les comptes annuels qui vous sont soumis.

Fribourg, le 28 mars 2018

BDO SA

Two handwritten signatures in blue ink. The first signature is for Matthias Hildebrandt and the second is for Yvan Haymoz.

Matthias Hildebrandt
Réviseur responsable
Expert-réviseur agréé

Yvan Haymoz
Expert-réviseur agréé

Groupe E remercie les personnes qui ont collaboré à l'élaboration de ce document. Le rapport de gestion 2017 est publié en français (320 exemplaires) et en allemand (80 exemplaires). Il est disponible, de même que les éditions précédentes, sur internet à l'adresse <http://reports.groupe-e.ch>. Le texte original français fait foi.

Contact

Groupe E
Communication & affaires publiques
Route de Morat 135
1763 Granges-Paccot
T +41 26 352 52 52
F +41 26 352 51 99
communication@groupe-e.ch

Conception et textes

Groupe E, Communication & affaires publiques, Granges-Paccot

Graphisme

Farner Consulting AG, Genève

Photos

Stéphane Schmutz, stemutz.com (p. 3, 9 à 32)
Swiss Living Challenge (p. 4)
Olivier Savoy (p. 6)
Pierre-Yves Massot (p. 41)

Impression

Imprimerie Saint-Paul, Fribourg

