

RAPPORT DE DURABILITÉ 2023



« Notre mission est d'accélérer ensemble la transition énergétique. Notre vision est celle d'un monde résolument engagé sur le chemin de la neutralité carbone, où la transition énergétique est vécue ensemble comme une opportunité vers un avenir énergétique sûr et durable. Les phases de transition sont passionnantes, éprouvantes parfois, mais toujours porteuses de renouveau et d'espoir. »

**Pierre Varenne, Président
du Conseil d'administration**



Sommaire

Introduction	6
Économie et durabilité	10
Description des modèles d'affaires	12
Palette de produits durables	14
Investissements en faveur des énergies renouvelables	18
Sécurité d'approvisionnement	20
Optimisation des infrastructures	22
Accompagnement de notre clientèle vers la durabilité	24
Digitalisation	27
Innovation	28
Risques économiques	30



Responsabilité environnementale

- Mesures en faveur de l'environnement
- Amélioration de notre bilan carbone
- Mesures en faveur de la réduction du CO₂
- Restauration d'entreprise durable
- Risques environnementaux

Responsabilité sociale

- Marque employeur
- Culture d'entreprise
- Conciliation vie privée - vie professionnelle
- Diversité et inclusion
- Formation initiale et continue
- Santé et sécurité
- Engagements en faveur de la collectivité
- Dialogue avec les parties prenantes
- Risques sociaux

32

- 34
- 38
- 40
- 44
- 45

46

- 48
- 49
- 50
- 51
- 53
- 56
- 58
- 62
- 63

Gouvernance - responsabilité dans l'action

- Ethique : notre code de conduite
- Respect des droits humains
- Lutte contre la corruption
- Conformité et veilles
- Responsabilité numérique
- Gestion des risques
- Sécurité des infrastructures
- Gestion de crise
- Chaîne d'approvisionnement

64

- 66
- 66
- 66
- 68
- 70
- 72
- 73
- 74
- 75

Conclusion et perspectives

78

Liste des indicateurs ESG

82

À propos de ce rapport

86

« Nous prenons nos responsabilités et agissons activement pour l'accélération de la transition énergétique. »

Entretien avec Jacques Mauron, Directeur général de Groupe E

Un rapport de durabilité, c'est une première pour Groupe E ?

Nous présentons ce premier rapport de durabilité à nos actionnaires, notre clientèle, nos partenaires et nos collaboratrices et collaborateurs. Si cette publication est une nouveauté sous cette forme, notre engagement social et environnemental est solidement ancré dans notre culture d'entreprise, autour de nos trois valeurs que sont l'ouverture, la durabilité et le respect.

Comment se conçoit la notion de durabilité ?

La durabilité chez Groupe E se conjugue au présent de la performance économique, au futur de l'environnement, et à l'impératif de la responsabilité sociale. La notion de durabilité nous ramène directement à la préservation de l'environnement. En ce sens, nous prenons nos responsabilités et agissons activement pour l'accélération de la transition énergétique et le développement des énergies indigènes et renouvelables. Nous souhaitons baisser nos propres émissions de CO₂ de 15% d'ici à 2026. En parallèle, des efforts seront consentis dans les domaines de la production et la fourniture d'énergies. Nous pratiquons la durabilité au quotidien, en optant

pour des solutions permettant de réduire l'impact de nos activités et de conserver un leadership éthique.

Durabilité veut aussi dire pérennité ?

Effectivement, celle d'une entreprise dont l'activité s'inscrit dans la durée. En faisant preuve de professionnalisme, nous prouvons jour après jour que Groupe E est digne de confiance et que nos activités sont orientées vers le long terme.

Une entreprise doit être rentable, est-ce compatible avec la durabilité ?

Seules les entreprises qui inscrivent leur action dans la durabilité sont appelées à se développer économiquement sur le long terme. En considérant les dimensions sociale, environnementale et économique de manière équivalente dans toutes les décisions, nous nous inscrivons clairement dans une vision pérenne de notre entreprise.

Quels sont les engagements de Groupe E en matière de responsabilité sociale ?

Être, dans la simplicité, un partenaire de confiance pour notre clientèle. Nous accompagnons et conseillons notre clientèle et avons aussi à cœur de transmettre notre expertise au grand public ou aux collectivités au travers de conseils, de manifesta-



Jacques Mauron, Directeur général et
Pierre Varenne, Président du Conseil d'administration

tions et d'interventions médiatiques ou sur les réseaux sociaux.

Nous entendons aussi jouer notre rôle de soutien aux communautés locales. Nous consacrons 0,3% de notre chiffre d'affaires au sponsoring culturel et sportif. Pour nous, le soutien aux mouvements juniors de différents clubs sportifs dans les cantons de Fribourg et Neuchâtel revêt une importance primordiale.

Dernier point, et non des moindres, en tant qu'employeur, nous voulons garantir les ressources et l'expertise de nos équipes, aujourd'hui et demain. Nous créons des emplois et favorisons la mutation des métiers de la transition énergétique, par exemple avec la formation Solar Access qui offre une réelle

chance de reconversion et d'engagement. Avec le programme Talents Academy, nous facilitons la formation professionnelle de la relève avec nos 262 apprenti·e·s.

Après ce rapport 2023, comment envisager la suite ?

L'exercice 2023 dresse un état des lieux de notre engagement en matière de durabilité. Avec humilité, nous mesurons l'étendue des choses à faire, aujourd'hui et demain. Les prochains rapports de durabilité nous serviront de boussole pour poursuivre nos engagements et déployer une culture encore plus durable.

La durabilité comme objectif et valeur d'entreprise



Une définition partagée de la durabilité

Chez Groupe E, la durabilité englobe les trois dimensions considérées par la Confédération – la responsabilité environnementale, la solidarité sociale et l'efficacité économique. Ces dimensions sont prises en compte en visant un juste équilibre.

La durabilité inscrite au cœur de la nouvelle stratégie d'entreprise

En 2023, Groupe E a défini sa nouvelle stratégie couvrant la période 2024-2030. Cette stratégie se structure autour d'une vision pour 2030, celle d'un monde idéal résolument engagé sur le chemin de la neutralité carbone où la transition énergétique est vécue ensemble comme une opportunité vers un avenir énergétique sûr et durable.

La durabilité y émerge comme l'épine dorsale. Notre nouvelle mission «Accélérer ensemble la transition énergétique» exprime notre volonté de considérer la transition énergétique comme une nécessité, mais surtout une opportunité passionnante afin d'œuvrer en faveur des générations futures.

Une stratégie résolument orientée vers notre clientèle

Cette mission se décline en six engagements. D'importance parfaitement égale, ceux-ci posent le cadre de nos ambitions à l'horizon 2030, tout en mettant la clientèle au cœur de notre réflexion.

Nous nous engageons à :

Assurer un approvisionnement énergétique sûr et compétitif

Face à une crise de l'énergie qui a remis sur le devant de la scène la problématique de la disponibilité de l'énergie, en particulier durant la période hivernale, à un prix restant abordable, Groupe E s'engage ainsi à sécuriser et diversifier son approvisionnement sur le long terme, afin de protéger au maximum notre clientèle contre les variations de prix. Nous souhaitons également nous positionner de manière proactive sur le stockage saisonnier, afin de capitaliser au mieux sur les excédents d'énergie produits durant le semestre d'été.

Accélérer le déploiement des énergies renouvelables

Fermement convaincus que l'avenir de l'énergie repose sur les sources renouvelables, nous souhaitons accélérer le rythme, aujourd'hui encore trop lent, du déploiement des énergies renouvelables, que ce soit pour notre propre production à travers des projets d'envergure, mais également chez nos client-e-s. Nous prévoyons par exemple d'accélérer la pose de panneaux photovoltaïques, tout en contribuant à la décarbonation du chauffage avec des pompes à chaleur en complément de nos chauffages à distance. Les réseaux énergétiques seront également renforcés de manière significative, afin d'accompagner ce déploiement.

Promouvoir l'efficacité et la sobriété énergétiques

Nous pensons que «la meilleure énergie» est celle que l'on ne consomme pas. Nous souhaitons mettre en place des campagnes de sensibilisation auprès de notre clientèle, et nous considérons également notre exemplarité comme un prérequis. À ce titre, nous souhaitons baisser nos propres émissions de CO₂ de 15% (hors production et fourniture d'énergies) d'ici à 2026.

Proposer et réaliser des solutions de qualité, globales et innovantes

Conscients que la transition énergétique induit des besoins très différents pour un client particulier ou une grande entreprise et une collectivité, nous nous engageons à nous adapter à tout type de clientèle en répondant à ses besoins spécifiques. Motivés à innover au-delà des solutions existantes, nous souhaitons également nous mettre à l'écoute des nouveaux besoins en développant concrètement les solutions de demain, en étroite collaboration avec quelques clients précurseurs.

Être, dans la simplicité un partenaire de confiance

En vue d'offrir constamment une expérience client améliorée, Groupe E souhaite simplifier au maximum la vie de sa clientèle sur l'ensemble de la relation. Nous nous engageons ainsi, de la prise de contact à l'accompagnement sur le long terme, à proposer des interactions simples et rapides, notamment grâce une digitalisation renforcée.

Garantir les ressources et l'expertise de nos équipes, aujourd'hui et demain

Notre mission ne pouvant se réaliser que grâce à l'engagement sans faille de l'ensemble de nos collaboratrices et collaborateurs, Groupe E aspire à attirer les talents en se positionnant comme l'employeur de choix dans les métiers de la transition énergétique, en proposant notamment un cadre de travail le plus stimulant et épanouissant possible pour toutes et tous. De plus, à travers une offre de formation de référence dans les métiers de la transition énergétique, le groupe souhaite renforcer les perspectives de développement pour nos collaboratrices et collaborateurs.

La durabilité comme valeur d'entreprise

Notre engagement envers la durabilité se manifeste également dans les valeurs de l'entreprise. En effet, la durabilité en est une, en compagnie du respect et de l'ouverture.

Ces valeurs nous guident dans nos décisions et orientent nos comportements quotidiens. En les embrassant, nous soulignons notre engagement inébranlable envers la durabilité, positionnant notre entreprise comme un acteur clé dans la construction d'un avenir énergétique sûr, novateur et respectueux de la planète.

Une démarche participative

Notre nouvelle stratégie innove également sur sa méthode d'élaboration qui se voulait résolument participative. De la vision aux engagements client-e-s, de multiples parties prenantes ont été impliquées : clientèle de tous types (particuliers, entreprises, communes), des expert-e-s du marché de l'énergie, les collaboratrices et les collaborateurs, les cadres et bien sûr la direction générale. Notre nouvelle mission émerge en particulier comme la consolidation de l'ensemble des contributions collectées.



ÉCONOMIE ET DURABILITÉ



Description des modèles d'affaires

Contexte énergétique

La Suisse est en marche vers une plus grande indépendance en matière d'approvisionnement énergétique. Le développement de la production d'énergies renouvelables s'est accéléré ces dernières années, en particulier dans le domaine du photovoltaïque. La Suisse connaît en revanche un important retard dans le domaine éolien par rapport à ses voisins européens.

Notre pays est toujours fortement dépendant des énergies fossiles, dont les émissions de CO₂ constituent la principale cause des changements climatiques de la planète, y compris en Suisse. La fréquence et l'intensité des précipitations et des épisodes de canicule sont en augmentation. Le volume global des glaciers alpins a diminué de près de 60% depuis le milieu du 19^e siècle.

Nos deux piliers: fourniture d'énergie et services énergétiques

Actif dans toute la Suisse occidentale, Groupe E s'adresse autant à une clientèle privée – dont une partie n'a pas le libre choix de son fournisseur d'électricité – qu'à des collectivités ou entreprises.

Issu de la fusion en 2005 des Entreprises Elec-

triques Fribourgeoises SA et d'Electricité Neuchâteloise SA, l'entreprise, d'abord producteur et distributeur d'électricité dans les cantons de Fribourg, Neuchâtel ainsi que la Broye vaudoise, Groupe E est aujourd'hui un énergéticien proposant une offre globale de produits et services énergétiques en Suisse occidentale, qu'il s'agisse des énergies renouvelables, du chauffage à distance, de la distribution de gaz naturel, de l'efficacité énergétique, des installations et tableaux électriques, des infrastructures, du chauffage, de la ventilation, du rafraîchissement, de l'entretien d'installations techniques, de la mobilité électrique ou encore de l'ingénierie.

À travers cette palette de produits et services, les modèles d'affaires du groupe se composent de deux piliers complémentaires et présentant des dynamiques de marché très différentes: d'une part, la fourniture des énergies, et d'autre part, les services énergétiques. Le premier pilier est basé sur l'exploitation d'infrastructures de production et de distribution. Il nécessite des investissements en capitaux très conséquents sur plusieurs décennies. À l'inverse, l'activité de services ne requiert que peu d'investissements mais prend place dans un environnement très compétitif et évolutif, nécessitant de pouvoir s'adapter rapidement aux nouvelles conditions du marché.





Résultats financiers

Solide financièrement, le groupe présente en 2023 un chiffre d'affaires en augmentation de 18,7% pour atteindre 1'095 MCHF. Le résultat opérationnel (EBIT) se monte à 18 MCHF et le cashflow s'établit à 108 MCHF. Le rapport de gestion 2023 présente les comptes et résultats détaillés.

Palette de produits durables

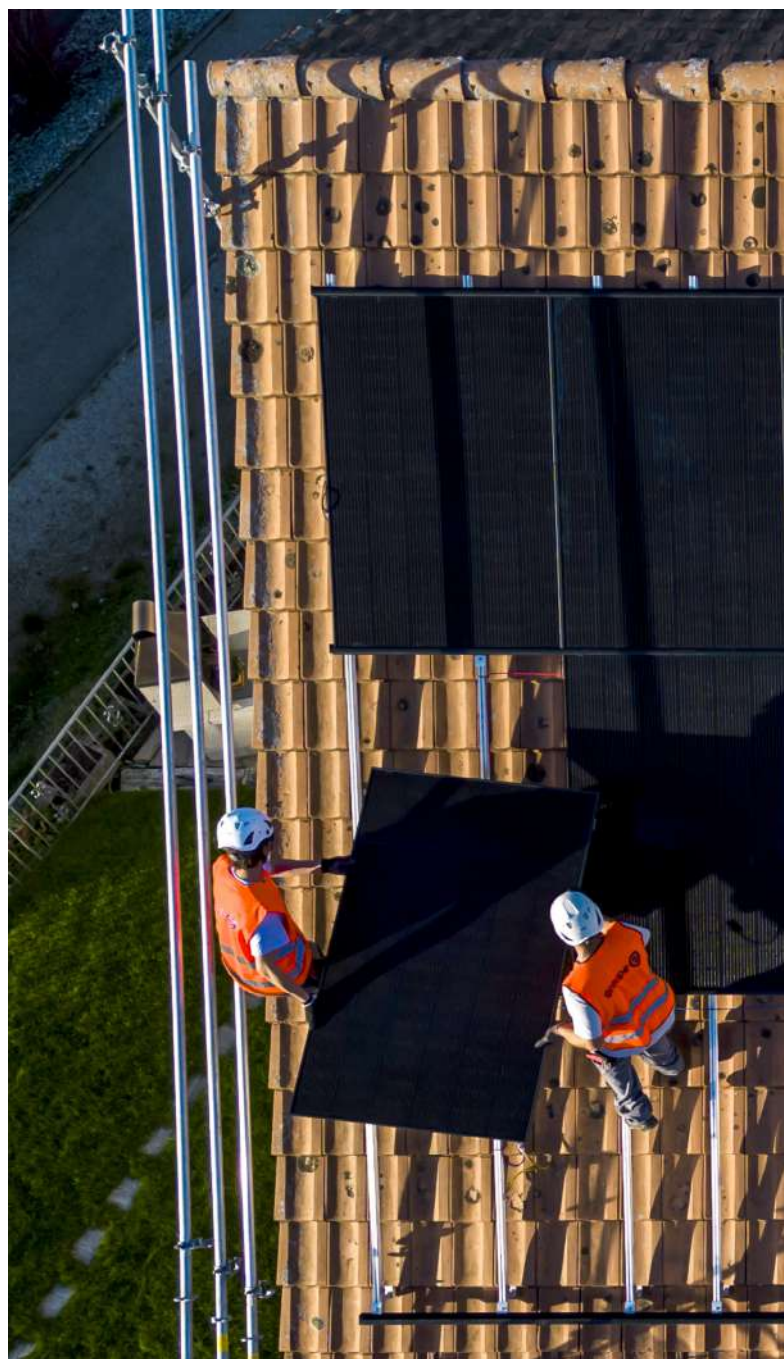
« Nous proposons des produits labellisés et durables. »

Groupe E vise à assurer un approvisionnement énergétique sûr et compétitif, qu'il s'agisse d'électricité, de gaz ou de chaleur. Il propose également à sa clientèle un vaste choix de produits visant la durabilité.

Une électricité majoritairement renouvelable

La grande force du groupe réside dans la production chaque année de près de 1000 GWh d'énergie d'origine hydraulique (sur 1'300 GWh de production d'énergie renouvelable), dont la très grande majorité à partir de ses 15 ouvrages hydroélectriques dans les cantons de Fribourg, Neuchâtel et du Valais. En comparaison avec les émissions du mix des fournisseurs suisses (HKN), cette production hydroélectrique permet de réduire les émissions de CO₂ de 44'814 tonnes.

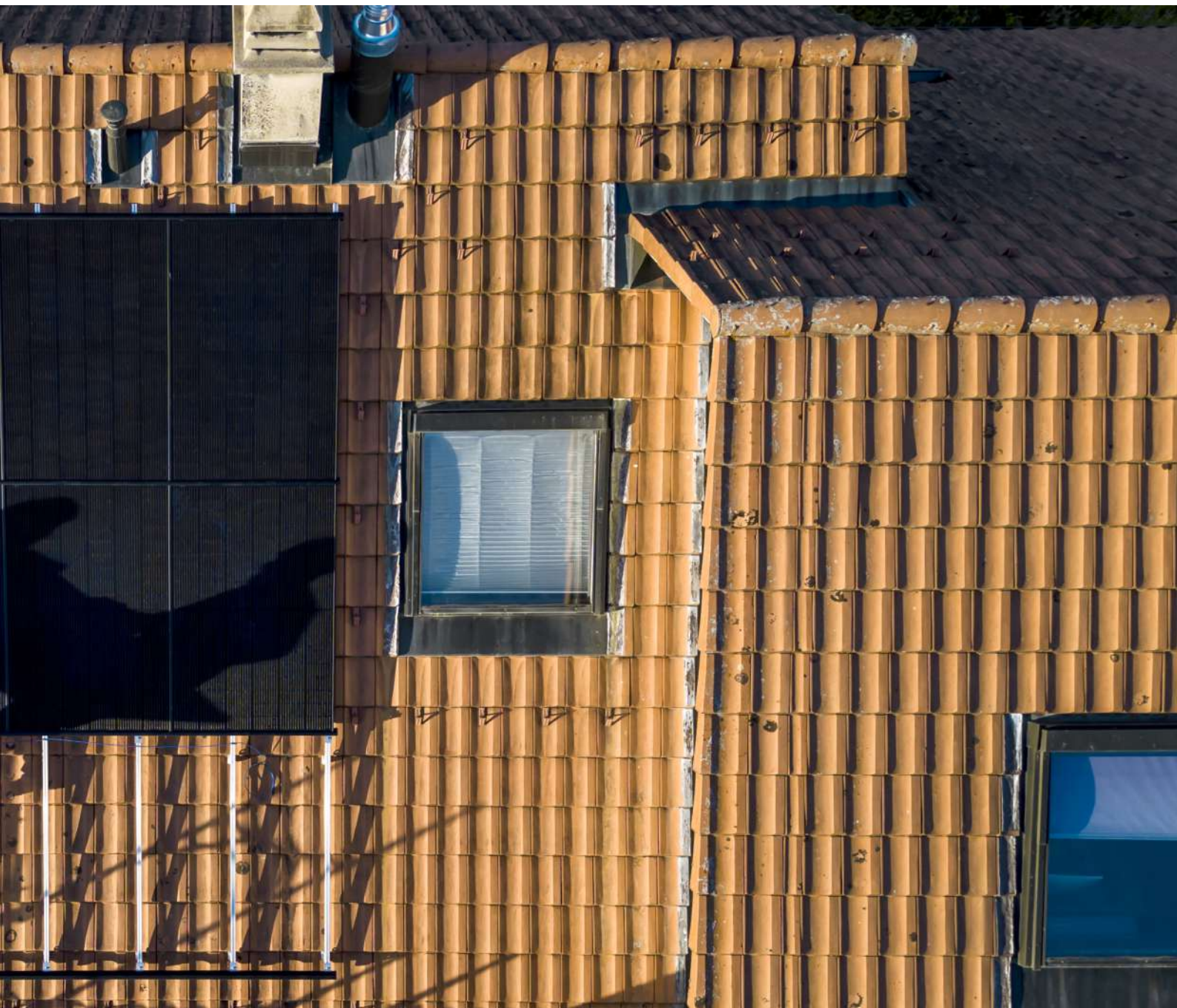
Le photovoltaïque connaît un développement réjouissant. Groupe E emploie 140 collaborateur·rice·s dans le domaine. Pour répondre à la demande, l'entreprise compte disposer d'un effectif de 200 personnes d'ici à 2025 grâce à sa nouvelle plateforme de formation Solar Access.



En 2023, nous avons construit 693 installations, ce qui représente une puissance de 19'690 kWc. La production totale des installations photovoltaïques dont Groupe E est propriétaire a permis en 2023 une diminution des émissions de CO₂ de 96 t par rapport aux émissions du mix des fournisseurs suisses (HKN).

Les installations photovoltaïques raccordées à notre réseau électrique connaissent un essor important. Leur nombre a ainsi dépassé les 20'000 unités à la fin de 2023. C'est deux fois plus qu'il y a trois ans. Ensemble, elles représentent une puissance installée de 360 MW et produisent chaque année 360 GWh, soit 12% de l'électricité distribuée sur le réseau électrique de Groupe E.

Pour soutenir cette production locale et renouvelable, nous proposons à notre clientèle privée ou



industrielle des prestations comme la conception et la pose d'installations solaires, le contracting solaire et diverses solutions pour l'autoconsommation collective.

Des produits labellisés

Dans le domaine du marquage de l'électricité, les trois produits phares pour la clientèle bénéficiant d'un tarif régulé sont: Star - pour une électricité certifiée naturemade Star, le label écologique le plus strict d'Europe; plus pour une électricité 100% renouvelable et majoritairement régionale; et Basic - une électricité majoritairement non renouvelable.

12%

d'électricité photovoltaïque distribuée sur le réseau électrique de Groupe E.

1'000 GWh

d'énergie d'origine hydraulique.

Des offres sur mesure

Groupe E propose également une rémunération à sa clientèle si celle-ci lui permet de piloter à distance ses installations comme les pompes à chaleur. À terme, les bornes de recharge pour véhicules électriques et les installations photovoltaïques feront également l'objet d'une rémunération.

Groupe E fournit également de l'électricité à sa clientèle consommant plus de 100 MWh par an, qu'il s'agisse d'entreprises ou de collectivités publiques. Celles-ci ont le choix entre des solutions du marché libéralisé ou du marché régulé. Dans les deux cas, Groupe E propose des produits électricité compétitifs et adaptés au profil de consommation.

Pour la clientèle possédant sa propre station de transformation, Groupe E a développé un service sur mesure pour en assurer la gestion et la maintenance.

Une production de chaleur respectueuse de l'environnement

Dans le domaine de la chaleur, Groupe E propose diverses solutions, notamment les réseaux de chauffage à distance (CAD) fonctionnant à 71% grâce à une énergie locale et durable. Il peut s'agir de bois de la région ou d'échanges de chaleur grâce à l'eau de lacs ou de rivières. Cette proportion va croître durant les années à venir. Le nombre de CAD en fonction se monte à 58 actuellement. La chaleur distribuée en 2023 représente 262 GWh. La distribution de chaleur issue des CAD a permis une réduction des

émissions de CO₂ de 27'810 tonnes par rapport aux émissions qui auraient été générées par des chauffages individuels.

Précurseur depuis les années 1970, Groupe E propose également des pompes à chaleur (PAC) qui utilisent de l'énergie naturellement disponible dans l'air, le sol ou les eaux souterraines, c'est-à-dire des sources d'énergie neutres en CO₂, pour les restituer à l'intérieur des bâtiments. L'utilisation d'une PAC permet une efficacité de transformation d'énergie primaire en chaleur d'un facteur trois à quatre. Elles peuvent se combiner au solaire photovoltaïque pour encore plus d'efficacité et d'économie d'énergie. Le réseau compte 430 PAC en fonction, ce qui équivaut à une puissance installée de 4'462 kW.

Enfin, performant, économique et surtout écologique, le chauffage à pellets offre quant à lui d'innombrables avantages par rapport aux sources d'énergie fossiles.

Des solutions globales pour de grands projets

Groupe E accompagne ses clientes et clients tout au long de leurs projets en fournissant des conseils ainsi que des solutions énergétiques de qualité, globales et innovantes. Nos forces se trouvent dans la conception et la conduite de grands projets infrastructurels et immobiliers, dans la maîtrise de la complexité, dans le *facility management* ou encore dans l'automatisation des bâtiments ainsi que des solutions de maintenance. L'entreprise propose également l'installation et la maintenance des infrastructures électriques, des télécommunications, du chauffage, du froid, de la climatisation et ventilation (CVC), du traitement de l'eau ainsi que la pose de bornes de recharge publiques et privées.

Accroître l'efficacité énergétique

La maîtrise de la consommation d'énergie joue un rôle majeur dans la transition énergétique. Pour plus de sobriété énergétique dans l'immobilier, nous proposons des solutions qui vont augmenter l'efficacité énergétique, dont le potentiel est estimé à 25 à 30%.

Dans le cadre des audits énergétiques pour la clientèle industrielle ou institutionnelle, une analyse systématique du potentiel d'installation photovoltaïque est menée pour ajuster leur autoconsommation avec la production d'électricité solaire. Le taux

Les enchères photovoltaïques, un franc succès

Groupe E a remporté 18 enchères photovoltaïques en 2023 et s'engage à installer près de 19'000 modules (puissance totale: env. 8'300 kWc) en 2024. Grâce à cette réussite, notre clientèle bénéficie de subventions pour ses grandes installations photovoltaïques sans consommation propre et d'une puissance supérieure à 150 kW, soit environ 1'000 m². Ces rétributions uniques, qui peuvent se monter jusqu'à 60% des coûts de l'installation, ont été octroyées via le nouveau système d'enchères photovoltaïques de la Confédération. En participant à ce concept novateur, Groupe E souligne sa volonté de soutenir activement la transition énergétique. Cela nous permet en outre de développer des références et d'accéder à un nouveau segment de marché.



d'autoconsommation visé est de 80-90%, ce qui permet un bon retour sur l'investissement et évite la surcharge du réseau.

Pour la clientèle privée, l'outil CECB® est utilisé pour évaluer la performance énergétique des bâtiments, et la thermographie permet d'évaluer la qualité de leur isolation. Nous offrons aussi des systèmes d'optimisation de l'autoconsommation qui contribuent à augmenter l'autonomie énergétique. Par exemple, la solution Smart Home permet aux propriétaires d'installations photovoltaïques de gérer et d'optimiser leur consommation d'énergie solaire.

Les compteurs intelligents vont également apporter leur pierre à l'édifice. Grâce à l'historique de consommation et production, il est possible, par exemple, de comparer et ainsi de mieux comprendre sa consommation pour l'optimiser en identifiant des appareils ou comportements énergivores. L'analyse des données est une aide pour déterminer la puissance optimale.



71%

de la chaleur produite par les CAD est d'origine locale et durable.

430 PAC

en fonction, ce qui équivaut à une puissance installée de 4'462 kW.

Investissements en faveur des énergies renouvelables

« Nous voulons accélérer le déploiement des énergies renouvelables. »

Le renouvelable au cœur de la production d'énergie

La sécurité d'approvisionnement en électricité de la Suisse repose plus que jamais sur sa capacité à augmenter rapidement ses capacités de production, notamment hivernales. Dans ce contexte, nous explorons toutes les voies que nous ouvrent les sources d'énergie renouvelables.

En 2023, nous avons investi plus de 180 MCHF millions essentiellement en faveur de la transition énergétique.

Un double projet en terres neuchâteloises

Nous avons inauguré en septembre 2023 la plus puissante installation photovoltaïque au sol de Suisse, conçue avec VARO Energy. D'une puissance installée de 7,8 MW sur une superficie de 47'000 m² et composé de 19'000 panneaux, ce parc solaire produit environ 8,4 GWh par an, ce qui équivaut à la consommation d'environ 2'000 ménages. Il est capable de couvrir à certaines heures jusqu'à 60% des besoins en électricité du site cressiacois de VARO. Environ 5% de sa surface est consacrée à des innovations technologiques conduites par le Centre suisse de recherche et de développement (CSEM).

Chaud, le bois!

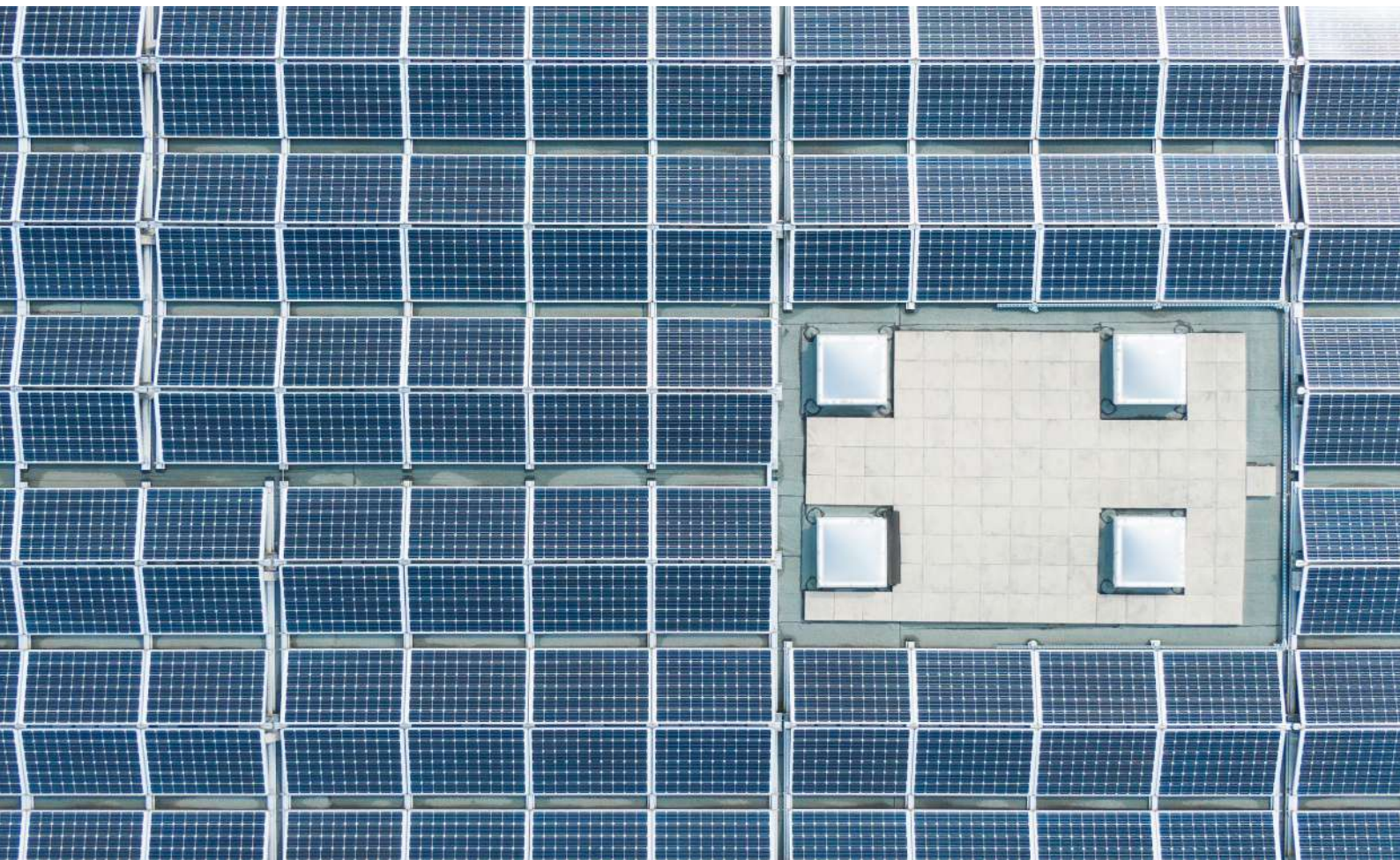
Parallèlement au lancement de la centrale solaire, nous avons mis en service un réseau de chauffage à distance (CAD) qui collecte la chaleur résiduelle des activités du centre de production de VARO pour alimenter les communes avoisinantes. Il se nomme Entre-deux-Lacs et est l'un des 58 réseaux de CAD construits et exploités par Groupe E.

En 2023, nous avons aussi mis en service le CAD Les Paccots, dont la chaudière principale fonctionne entièrement aux pellets de bois, avec une citerne à mazout en appoint pour faire face aux hivers les plus rigoureux. Parmi les autres projets menés, nous nous sommes notamment engagés à transformer une centrale qui alimente en froid deux hautes écoles dans le cadre du projet CAD Fribourg. Notre objectif: tripler sa capacité de production grâce à l'eau du lac de Péroles. Enfin, nous avons poursuivi les travaux de construction du chauffage à distance de Kerzers, qui prévoit une première fourniture de chaleur aux maraîchers dès la saison de chauffe 2024-2025.

L'hydrogène vert fribourgeois, une première

L'hydrogène, en tant que vecteur énergétique ou moyen de stockage d'énergie, dispose d'un potentiel de développement important. Fidèle à notre esprit de pionnier, nous avons mis en service courant août 2023, le premier site de production d'hydro-





gène vert industriel de Suisse occidentale. Nous avons produit les 150 premiers kilos d'hydrogène à fin 2023. L'énergie nécessaire à son fonctionnement est fournie par la turbine de dotation du barrage de Schiffenen. Nous prévoyons une production totale de 300 tonnes d'hydrogène vert par an sans émission de CO₂, soit l'équivalent de la consommation d'environ 50 bus ou camions. Un projet pilote est mené par les Transports publics fribourgeois et Groupe E. Il vise la mise en service en temps utile de deux bus à pile à combustible. La centrale doit également nous permettre d'acquérir de l'expérience dans le domaine.

L'hydraulique et l'éolien main dans la main

La force hydraulique est le fer de lance de l'approvisionnement en électricité en Suisse. Nous gérons 15 ouvrages hydroélectriques en mains propres ou en participation dans les cantons de Fribourg, Neuchâtel et Vaud, ainsi qu'en Valais. Nous souhaitons développer ce parc afin d'accroître la part de production indigène du pays et diminuer ainsi notre dépendance aux importations.

Dans son devoir environnemental d'assainir les éclusées, Groupe E veut développer son projet phare Schiffenen-Morat, qui permettra de supprimer les variations de niveau dans la Sarine en aval de Schiffenen.

La construction d'une centrale hydroélectrique souterraine alimentée par une conduite reliant les lacs de Schiffenen et de Morat pourrait débuter d'ici 2030. Elle apporterait quelque 100 GWh supplémentaires d'électricité d'origine renouvelable et locale, dont la moitié en hiver, soit l'équivalent de la consommation de plus de 31'000 ménages. Deux autres projets valorisant l'eau des montagnes haut-valaisannes sont eux aussi à l'étude.

Quant à nos projets éoliens en terres neuchâtoises, les parcs de La Montagne de Buttes et des Quatre Bornes ont enregistré des décisions positives qui permettent aux procédures légales d'aller dans le bon sens.

En explorant l'ensemble des moyens de valoriser les énergies renouvelables, nous agissons concrètement pour un mix énergétique solide et varié, capable de couvrir l'entier des besoins de la population en toute saison.

+180 millions

de francs investis en faveur de la transition énergétique.

Sécurité d'approvisionnement

« Nous nous devons de garantir un approvisionnement énergétique sûr et compétitif. »

Tout en poursuivant son objectif d'accélération du déploiement des énergies renouvelables, Groupe E se doit de garantir un approvisionnement énergétique sûr et compétitif. L'atteinte de cet objectif repose ainsi sur une capacité de production diversifiée et un taux d'autoproduction élevé pour servir nos quelque 250'000 client·e·s.

Depuis plusieurs années, nous réalisons ainsi des projets pour augmenter et flexibiliser nos capacités de production d'énergie hivernale et réduire la part

d'énergies fossiles. En outre, la sécurité d'approvisionnement repose également sur une diversification des achats d'énergie.

À ce titre, Groupe E a ainsi conclu en 2023 un nouveau contrat de fourniture d'électricité avec la société suisse ENAG sur 15 ans. Dès 2025, le groupe bénéficiera de près de 25 MW d'électricité disponibles en continu, au lieu de 5 MW actuellement, qui permettront d'assurer la sécurité d'approvisionnement de notre clientèle captive en hiver.

250'000
client·e·s.



Optimisation des infrastructures

« Nous optimisons et renouvelons en continu nos infrastructures pour construire le réseau électrique de demain. »

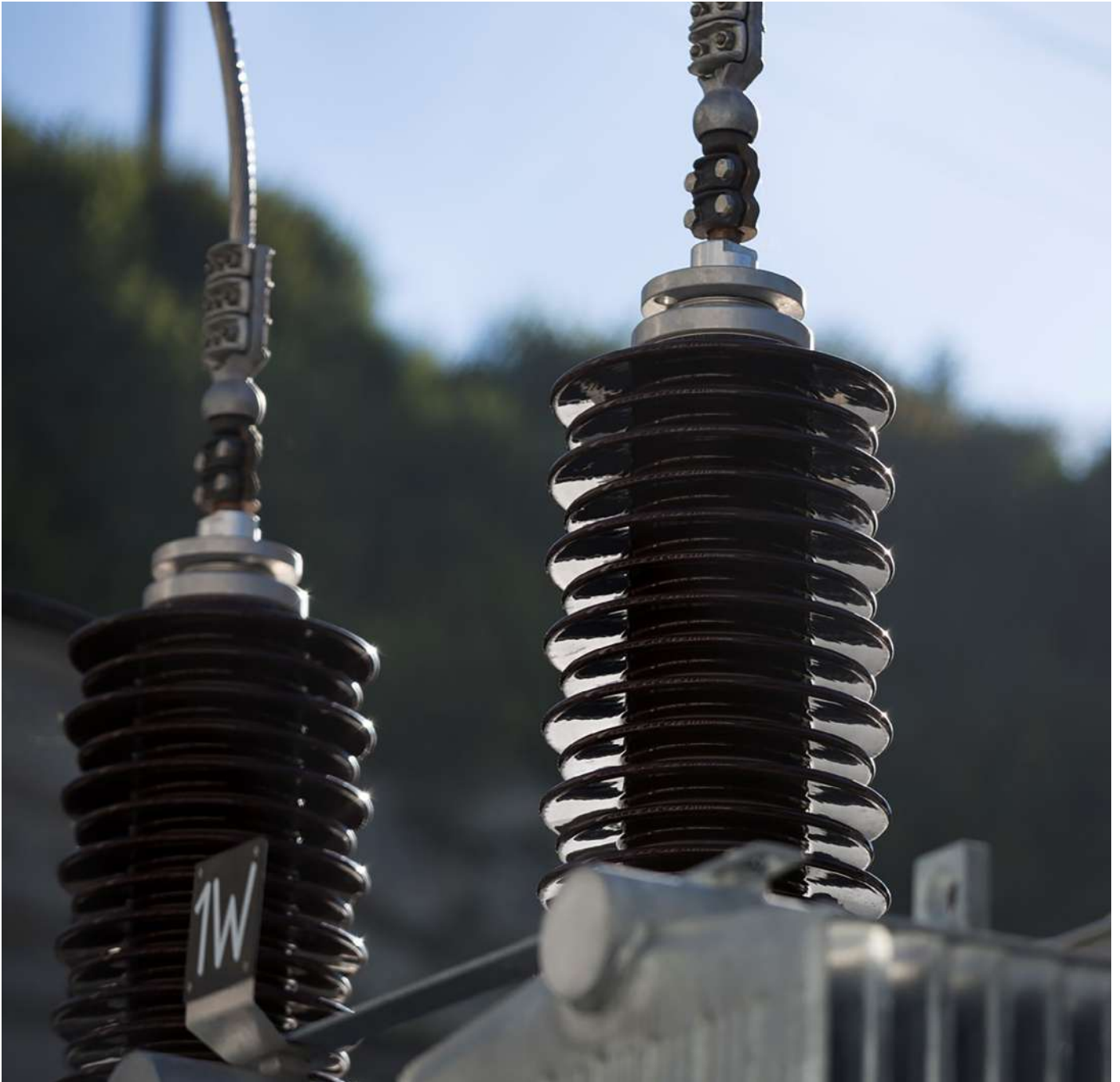


Une stratégie Smart Grid pour le réseau de distribution de demain

Avec l'essor du photovoltaïque, les gestionnaires de distribution doivent penser les réseaux de distri-

bution différemment pour que ceux-ci ne deviennent pas un frein à la transition énergétique. Nous investissons chaque année quelque CHF 60 millions de francs pour entretenir, moderniser et développer nos infrastructures de distribution de l'électricité. Ces travaux sont nécessaires pour rendre le réseau toujours plus sûr, efficace et intelligent. Construites à l'origine pour acheminer l'électricité de la centrale de production au consommateur, nos infrastructures sont soumises à de nouvelles contraintes dues à la croissance du photovoltaïque et de la mobilité électrique et au remplacement des chauffages à énergie fossile par des pompes à chaleur.

Entre autres réalisations, nous avons achevé en 2023 la mise en service d'un système de réglage dynamique sur les deux transformateurs 25 MVA du poste haute tension de Payerne, dans la Broye vaudoise, en implémentant une technologie encore inédite en Suisse. La solution testée permettra de gérer les fortes quantités de courant photovoltaïque injectées dans le réseau lors des belles journées ensoleillées. Des avantages sont aussi à constater dans le sens de la consommation: il sera ainsi possible de raccorder plus de pompes à chaleur et d'infrastructures de recharge pour véhicules électriques, sans avoir besoin de renforcer le réseau de manière conventionnelle.



Les compteurs intelligents, piliers de la mue du réseau

Le «Smart Grid» repose en grande partie sur les compteurs intelligents. Capables de communiquer, de recevoir et d'interpréter des informations en temps réel, ils doivent nous apporter davantage de flexibilité dans la gestion du réseau électrique et renforcer la sécurité d'approvisionnement en électricité.

Les compteurs intelligents sont déjà une réalité pour Groupe E. Après avoir posé les premiers appareils fin 2022 dans le canton de Neuchâtel, nous avons débuté en juin le remplacement à grande échelle des 250'000 compteurs sur notre zone de desserte. Les compteurs retirés sont démontés, puis recyclés. L'objectif 2023 a été atteint, avec un 20'000^e compteur posé juste avant Noël.

60 millions

de francs pour entretenir, moderniser et développer nos infrastructures de distribution de l'électricité.

20'000

compteurs intelligents installés.

Accompagnement de notre clientèle vers la durabilité

« Nous soutenons les communes dans leur planification énergétique. »



À la rencontre des communes romandes

Les communes jouent un rôle de relai et d'acteur de durabilité déterminant à l'échelle locale. Nous avons engagé le dialogue avec elles. Organisée au printemps 2023 à Bulle, la première rencontre romande des communes a réuni quelque 120 représentant-e-s. Les échanges ont porté sur les stratégies pour l'énergie, le climat et la durabilité, les outils et labels, la planification et le développement de territoires et quartiers durables, ou encore la collaboration intercommunale et la sensibilisation des citoyennes et citoyens.

Notre soutien couvre toute la gamme du domaine énergétique communal

Nous adaptons notre accompagnement aux personnes clés des communes, actives dans les exécutifs, les législatifs ou les dicastères, par exemple en contribuant à l'obtention de labels ou en les informant sur les possibilités de subventions.

Depuis l'hiver 2023-2024, nous soutenons également les communes dans leur communication auprès de la population sur le thème de la transition énergétique. Les responsables régionaux de vente remettent aux responsables communaux des documents au design neutre, qui leur permettent de présenter à la population la production et la consommation d'énergies sur le territoire communal, et d'apporter des conseils en matière de chauffage et de mobilité.

Des plans communaux des énergies pour une vision à long terme

L'accompagnement des communes dans leur planification énergétique est une mesure phare. En effet, les communes sont tenues d'élaborer des plans communaux des énergies, appelés aussi planification énergétique territoriale. Afin de répondre aux



Un accompagnement énergétique sur la durée

Nous proposons à l'intention des institutions et entreprises un accompagnement qui va de l'audit énergétique à la réalisation et la maintenance des installations. Les solutions proposées répondent aux critères de durabilité et peuvent s'insérer dans d'éventuels processus de labellisation. Le contrat conclu avec la fondation fribourgeoise qui exploite Les Peupliers à Oberried (FR) est à ce titre exemplaire : il prévoit un suivi sur dix ans.

exigences de la Stratégie énergétique 2050, il est indispensable de conjuguer énergie et aménagement du territoire. Pour réaliser leur plan, les communes sont accompagnées par Groupe E avec une méthode éprouvée en quatre axes: état des lieux, identification des potentiels, élaboration de scénarii et d'objectifs, puis plan d'actions.

Afin de soutenir cette démarche, Groupe E a organisé une séance d'information à l'attention des communes fribourgeoises à l'automne 2023. Elle faisait suite à celle de 2022 au Val-de-Ruz à l'intention des communes neuchâteloises.

Nous avons ainsi développé une large expérience dans les thématiques des plans communaux des énergies, telles que l'établissement de la consommation des bâtiments, l'intégration poussée des secteurs de l'industrie et des services, l'identification de synergies (récupération de chaleur, mutualisation), l'amélioration de l'efficacité énergétique ou encore la construction et l'exploitation de réseaux de distribution d'énergies. De plus, le suivi se fait aussi sur le plan pratique: assistance lors de la récolte des données, contacts réguliers avec les autorités cantonales.

Élaborer un fil rouge de rénovation du parc immobilier

La gestion énergétique efficiente du parc immobilier communal est primordiale. Une autre mesure consiste à dresser un bilan de l'état global des bâtiments (partie énergétique, installations de chauffage) pour avoir une vision de rénovation des parcs de bâtiments à cinq et dix ans.

Des mesures pour l'éclairage public

L'éclairage public a considérablement gagné en efficacité et en durabilité grâce aux innovations technologiques. Cette évolution a un impact important sur la consommation et constitue un levier important pour les communes. Cela passe par le renouvellement des installations avec du LED, l'automatisation et le pilotage (SmartStreetLighting), ainsi que la réparation et la mise à niveau des systèmes.

En outre, dans le canton de Fribourg, la loi sur l'énergie révisée impose des exigences accrues. C'est pourquoi Groupe E a déployé une campagne d'information à destination des communes. Des conseillers de Groupe E ont rencontré 80 communes de manière individuelle pour les informer sur les nouvelles tech-

nologies, dresser l'état de la situation de leur éclairage public et les conseiller sur les plans d'actions d'assainissement.

Le plein de conseils pour économiser l'énergie

Après un hiver 2022-23 marqué par un risque de pénurie d'énergie, nous avons poursuivi nos actions de sensibilisation auprès de notre clientèle pour économiser de l'énergie. Le site Internet ainsi que l'application mobile regorgent ainsi de bons conseils.

Particulier ou entreprise, chacun-e est invité-e à adopter les bons gestes: limiter sa consommation d'eau chaude sanitaire, régler au plus juste son chauffage, éteindre ses appareils plutôt que de recourir au mode veille, sécher son linge à l'air plutôt qu'en machine ainsi que des mesures ciblées pour la maintenance de sites notamment industriels. À la clé, une économie sur sa facture.

Une soirée pour présenter la Maison à énergie positive

Comment faire la transition vers une maison à énergie positive? De quelles installations votre maison a-t-elle besoin pour produire autant ou plus d'énergie qu'elle n'en consomme? Comment puis-je économiser encore plus d'énergie et améliorer mon confort? Est-ce que je peux bénéficier d'aides ou de subventions? En 2023, plus de 200 personnes ont pris part aux séances de présentation du concept de Maison à énergie positive, organisées à Granges-Paccot et à Bulle. Le but? Trouver les bonnes réponses pour optimiser la consommation d'énergie et réduire les émissions de CO₂.



Groupe E a rencontré 80 communes de manière individuelle.

Digitalisation

« Nous créons des solutions digitales globales qui facilitent la transition énergétique. »

La digitalisation et l'innovation de nos processus permettent une diminution substantielle de l'utilisation du papier, une optimisation des déplacements, et une plus grande efficacité lors de l'exploitation de la solution.

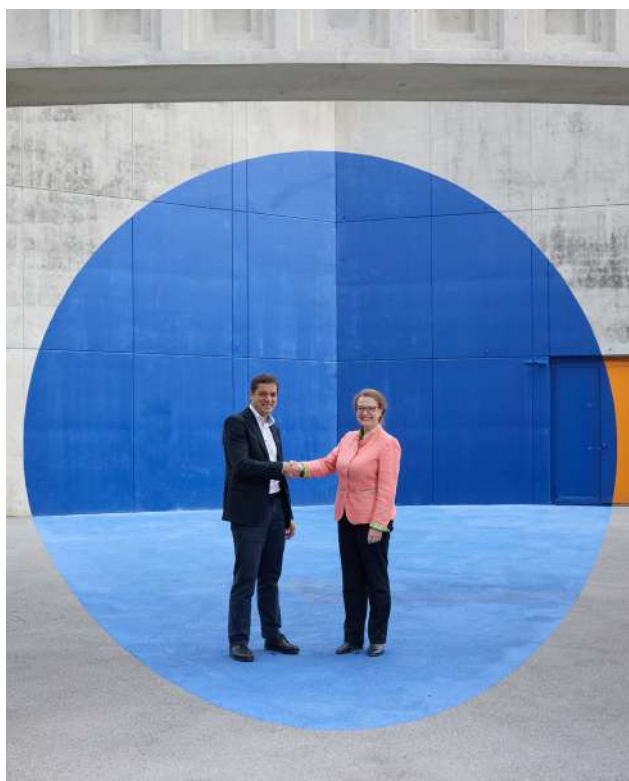
Pionniers des collectivités connectées

À l'heure où la digitalisation s'étend à tous les aspects de notre quotidien, Groupe E a lancé Gestion 4.0, une plateforme numérique multiservices qui aide les collectivités publiques et associations à optimiser leur fonctionnement. Avec cette solution SmartCity, Groupe E leur apporte une solution globale et innovante pour contribuer à la transition énergétique, optimiser et bâtir un avenir durable.

Commune, camping, port ou manifestation peuvent ainsi digitaliser une multitude de services en lien avec l'énergie: réservation de services, gestion des déchets et de l'éclairage public, gestion des bornes de recharge pour véhicules électriques ou des réseaux Wi-fi. À ce jour, une dizaine de communes en Suisse occidentale ont déjà adopté la solution.



Innovation



Groupe E et les hautes écoles, des synergies qui portent leurs fruits

Dans un environnement en pleine mutation, marqué par la digitalisation et les enjeux de durabilité, la capacité d'adaptation est essentielle. Pour ce faire, Groupe E mise sur la formation et l'innovation. Nous nous appuyons sur des partenaires académiques de premier plan, qui nous aident à explorer des sujets novateurs dans les domaines de l'énergie et de la transition énergétique. Nous avons ainsi conclu des accords-cadres avec deux hautes écoles d'ingénierie romandes: la Haute école d'ingénierie et d'architecture Fribourg (HEIA-FR), en 2020, et la Haute École d'Ingénierie et de Gestion du Canton de Vaud (HEIG-VD), en 2022.

Tracer de nouvelles voies, inspirer de nouvelles vocations

Le premier objectif de ces accords, c'est de créer des synergies. Grâce à ces collaborations, Groupe E et les hautes écoles mettent en commun leurs connaissances et leurs ressources afin d'encourager le développement de solutions innovantes et de rester à la pointe des avancées technologiques. Une grande variété de projets sont initiés dans ce sens, couvrant des thèmes aussi divers que les réseaux électriques, les réseaux de chauffage à distance, les systèmes de stockage thermiques et électriques, les pompes à chaleur, la biomasse, l'efficacité énergétique, les énergies renouvelables ou encore la détection d'anomalies et l'exploitation des données énergétiques à des fins d'optimisation et d'efficacité. Point commun: tous les projets mis en place ont pour objectif d'encourager et d'accélérer la transition énergétique.

Nos partenariats s'inscrivent dans une logique de partage et d'enrichissement mutuel entre le monde académique et le terrain professionnel. Au-delà des objectifs technologiques et académiques, il y a également une portée sociale à ces accords. À long terme, ceux-ci visent notamment à renforcer l'attractivité des métiers de l'ingénierie, en particulier auprès des femmes.

Le Garage de Groupe E, l'incubateur de l'innovation

Lancé en décembre 2022, le projet «Le Garage» incarne l'engagement du Groupe E en faveur de l'innovation et la création de nouveaux horizons. Conçu pour répondre aux défis futurs en développant des business novateurs, le Garage donne vie à de nouvelles idées et solutions. Nous croyons aux capacités créatives de nos collaborateurs et au potentiel d'entrepreneuriat qui existe en chaque être humain.

Après une sélection basée sur un «pitch» à développer, la personne qui participe au Garage peut consacrer 20% de son temps de travail au développement d'idées novatrices, avec des ressources spécifiques à disposition tout au long du processus, incluant des personnes facilitatrices et des expert·e·s et un budget dédié. Chaque participant·e a la possibilité de discuter de la poursuite dans la nouvelle activité ou du retour aux tâches initiales.

En 2023, quatre «start-up internes» ont émergé: leurs innovations touchent à la durabilité (efficacité énergétique et développement des énergies renouvelables). Les premiers résultats du projet pilote sont positifs. Le concept Garage sera poursuivi en 2024.

Soutien à d'autres initiatives

Parallèlement à ce projet novateur, Groupe E promeut également de nombreuses autres initiatives au travers de Capital Risque Fribourg SA. Cette société propose un appui financier aux sociétés fribourgeoises en cours d'accélération de leur développement, par l'acquisition de participations minoritaires ou des prêts. Capital Risque Fribourg SA est cofinancé par Groupe E, l'État de Fribourg, la Banque cantonale de Fribourg et la Caisse de prévoyance du personnel de l'État de Fribourg.



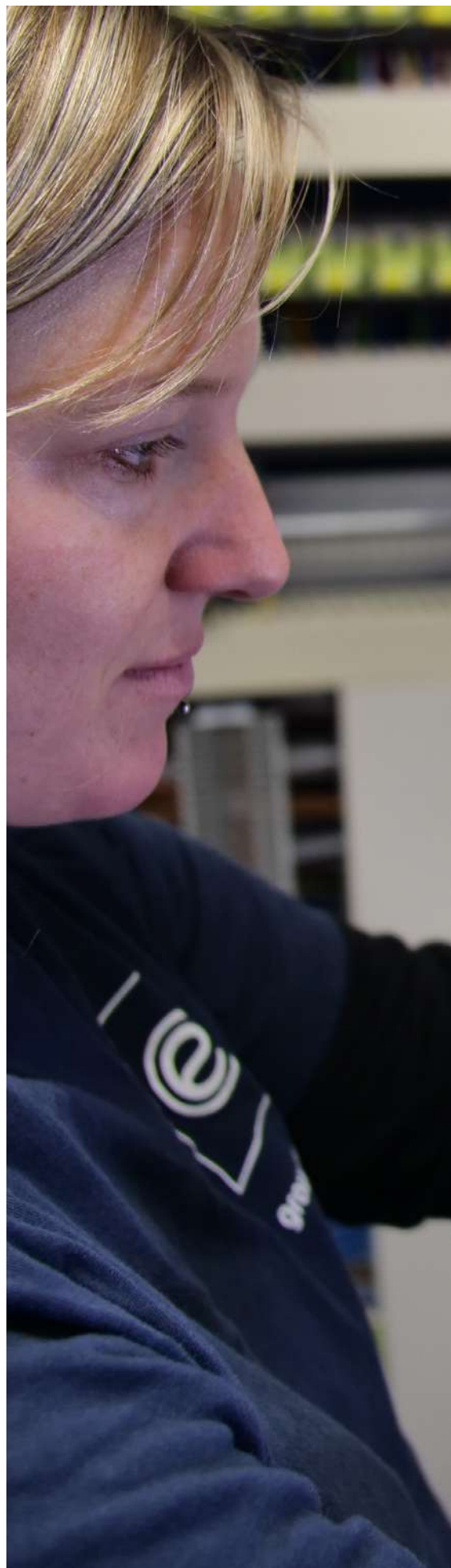
Risques économiques

Sécurité et rentabilité des ouvrages de production

Les activités de Groupe E se doivent d'être rentables afin d'être pérennes. L'équilibre entre rentabilité et durabilité est vécu au quotidien au sein de l'entreprise, afin de pouvoir produire et fournir de l'énergie renouvelable, locale et à faible intensité carbone. À titre illustratif, Groupe E recherche l'exploitation optimale des ouvrages en définissant les actions à entreprendre à court, moyen et long terme, afin d'assurer la pérennité des actifs tout en maîtrisant les risques.

Du point de vue opérationnel, les risques sont identifiés et leurs impacts (notamment le coût, la nature et la durée) analysés et évalués. Les stratégies de mitigation des risques visent avant tout à réduire la probabilité de survenance du risque, et partant, d'agir avant sa survenance.

En 2023, ces analyses nous ont par exemple amenés à investir pour le doublement d'un transformateur à Fiesch, afin de sécuriser l'alimentation en électricité de nos client-e-s de la vallée de Conches. Nous avons également mené différentes démarches dans le cadre du renouvellement des infrastructures de nos ouvrages hydroélectriques de Broc, Lessoc et Schiffenen.







RESPONSABILITÉ ENVIRONNEMENTALE



E

Mesures en faveur de l'environnement

« Nous créons des solutions qui s'intègrent toujours plus harmonieusement dans la nature. »

Le précieux équilibre entre production d'énergie et environnement

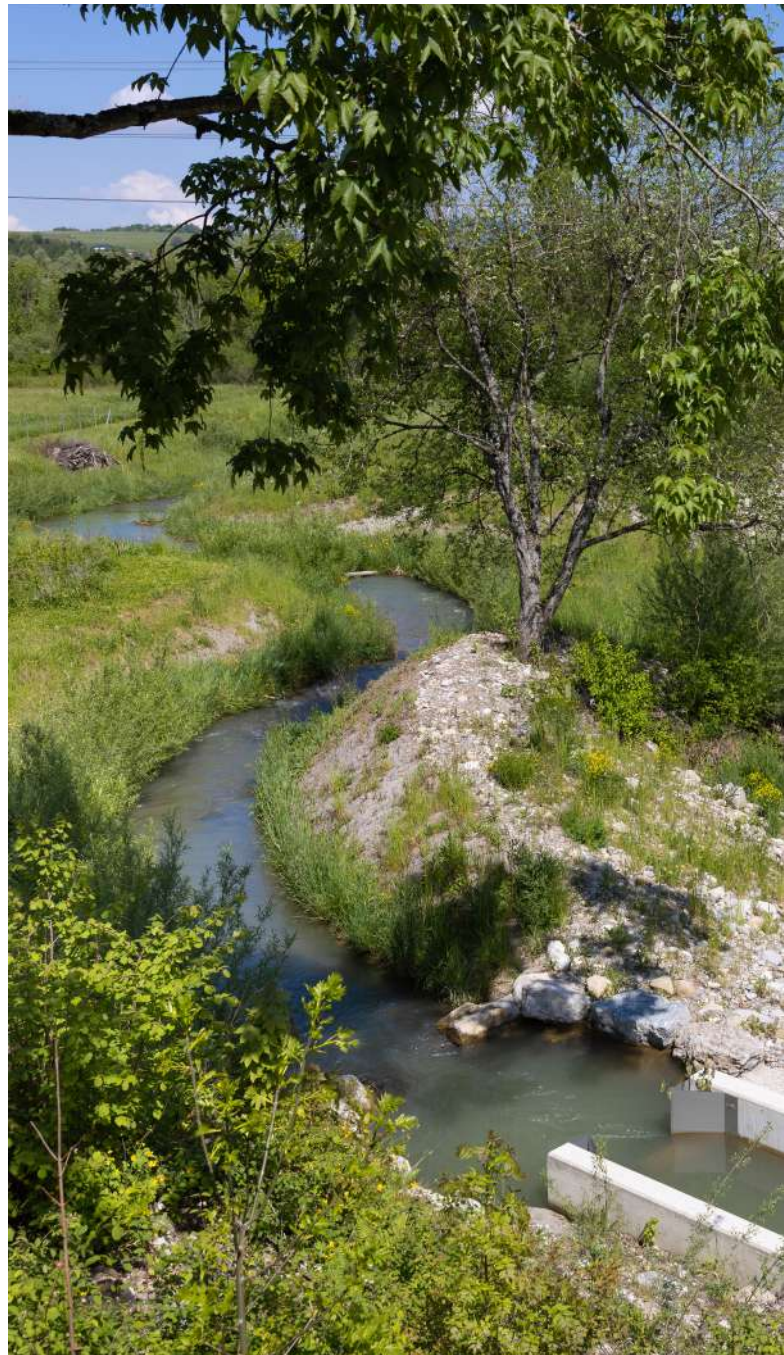
Chaque année, nous mettons en œuvre plusieurs mesures visant à diminuer l'impact de nos activités de production et de transport de l'électricité sur l'environnement.

Des crues artificielles bénéfiques pour les poissons

En suite de la décision d'assainissement reçue en novembre 2020, nous supervisons des études pour évaluer les déficits environnementaux liés aux activités de production d'électricité entre Rossens et Hauterive et définir les objectifs d'assainissement du charriage en aval du barrage de Rossens.

Parmi les démarches étudiées, les crues artificielles jouent un rôle important dans la préservation de l'environnement, car, associées à des apports de graviers dans le cours d'eau, elles visent à rétablir le régime de charriage.

En octobre 2023, nous avons réalisé une crue artificielle pilote dans la Sarine, depuis le barrage de Rossens jusqu'à l'aval du barrage de Schiffenen. Quelque 1'200 m³ de graviers ont été dispersés.



Leur charriage lors de la crue a permis de commencer à combler l'érosion du lit de la Sarine, d'amorcer la reconnexion des terrasses alluviales, de nettoyer le cours d'eau en arrachant les algues et, finalement, d'améliorer les conditions pour la faune piscicole.

L'objectif est de redynamiser ce tronçon de la rivière, afin qu'il se retrouve proche de son état naturel et de favoriser la biodiversité. Des données scientifiques ont été récoltées pour affiner les propositions de mesures d'assainissement remises aux autorités. Nous collaborons avec des prestataires experts et les

services de l'État pour mener à bien cette opération, et informons les organisations environnementales et les associations fribourgeoises de pêche. Un rapport sur les différentes variantes de mesures d'assainissement a été remis aux autorités cantonales en septembre 2023.

Un nouveau cours d'eau en Gruyère

Plus tôt dans l'année, en mai, le nouveau ruisseau de contournement de la Jogne, à Broc, a été inauguré. Il s'agit de la première mesure d'envergure réalisée dans le canton de Fribourg dans le cadre de la loi fédérale sur la protection des eaux (LEaux).

Le ruisseau de contournement, qui se situe dans les communes de Broc, Botterens et Morlon, est alimenté par une partie des eaux de la Jogne, captées grâce à un canal artificiel, à la hauteur de la centrale hydroélectrique. Puis, le cours d'eau traverse un pré dont les berges ont été renaturées pour favoriser une végétation diversifiée ainsi que des abris naturels pour la petite faune. Le ruisseau irrigue ensuite une bassière réaménagée, avant de se jeter dans la Jogne, non loin de l'embouchure du lac de la Gruyère. L'aménagement doit favoriser la vie piscicole et contribuer à la démustication de la zone, réduisant ainsi fortement l'utilisation de biocide.

Ce ruisseau est le dernier volet des mesures d'assainissement à Broc. Sa construction nous a permis de réaliser d'autres mesures dans le secteur, en application de la LEaux, comme des abris à poissons dans le lit de la Jogne. Ces mesures sont partiellement financées par Groupe E.

En collaborant pleinement aux démarches définies par le cadre légal, Groupe E témoigne de sa volonté de trouver un juste équilibre entre la production d'une énergie indigène renouvelable, la protection contre les dangers naturels et la protection de l'environnement.



1'200 m³

de graviers ont été dispersés.

La protection des oiseaux, une priorité

Les infrastructures du réseau électrique peuvent représenter un danger pour l'avifaune. Groupe E met régulièrement sur pied des mesures visant à réduire le risque d'électrocution ou de collision.

Entre Kerzers et Cressier (FR), nous avons installé sur plusieurs mâts électriques 50 nichoirs pour favoriser la recolonisation du choucas des tours dans le canton de Fribourg, en collaboration avec l'État de Fribourg. En 2024, une analyse d'impact basée sur le taux d'occupation des nichoirs permettra de confirmer l'effet positif de la mesure, ouvrant la voie à d'autres projets similaires.

Nous avons installé des balises réfléchissantes, visibles de jour comme de nuit, sur une section d'une ligne à haute tension, à proximité de La Sauge et non loin du lac de Morat. Cette zone sensible est répertoriée dans divers inventaires cantonaux et fédéraux de protection de la nature. Menée en 2021 et 2022, une étude d'impact de cette mesure a démontré que l'effet scintillant des balises permettait aux oiseaux d'adapter leur trajectoire suffisamment tôt et de limiter le risque de collision.

L'enfouissement des lignes contribue également à la protection des oiseaux. En 2023, environ 40 km de lignes aériennes ont été enterrées.

50
nichoirs





Là où la nature reprend ses droits: aménagements et renaturation

Sur le terrain, nos spécialistes des forêts conçoivent chaque année des aménagements qui permettent à la nature de s'épanouir non loin de nos infrastructures.

La construction d'abris naturels lors de coupes de bois, la plantation d'arbustes et de buissons, ou encore la préservation de prairies fleuries ont contribué à la biodiversité dans notre zone de desserte. Certains aménagements sont effectués dans le cadre de projets de construction, comme les haies vives à proximité de notre nouveau site de production d'hydrogène de Schiffenen. Les tas de branches et de pierres sont les habitats pour la petite faune. D'autres zones proches de nos ouvrages ont été rendues à la nature, à Broc et Montsalvens, et autour de notre siège, à Granges-Paccot.

Réalisés avec l'appui de spécialistes ou des autorités, ces aménagements sont une précieuse contribution pour compenser l'impact de nos activités sur l'environnement.

Amélioration de notre bilan carbone

« Nous prenons des mesures pour réduire les émissions de CO₂ du groupe. »

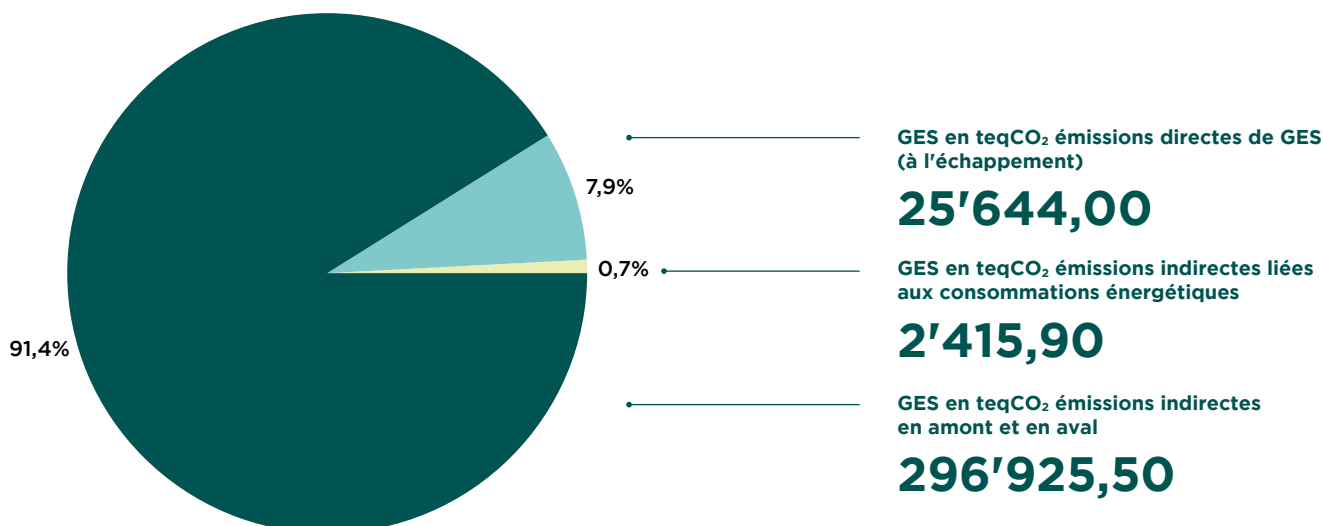
Notre objectif: nous souhaitons baisser nos propres émissions de CO₂ de 15% d'ici à 2026. En parallèle, des efforts seront consentis dans les domaines de la production et la fourniture d'énergies.

Le bilan des gaz à effet de serre (GES) a été établi selon la norme ISO 14064-1 « Spécifications et lignes directrices, au niveau des organismes, pour la quantification et la déclaration des émissions et des suppressions des gaz à effet de serre » (2018). Le périmètre, l'identification ainsi que l'acquisition des données sur les émissions de gaz à effet de serre GES suivent les principes du Greenhouse Gas Protocol Corporate Accounting and Reporting Standard (Revised Edition) et de la norme ISO 14064-1.

Ce premier bilan intégral du groupe a été établi pour l'année 2023 à partir des données collectées les plus récentes possibles. Les procédés pour la saisie des périmètres organisationnels et opérationnels ainsi que pour l'exclusion de sources d'émissions suivent les standards habituels pour ce type d'entreprise et d'activité. Pour l'essentiel, les données se basent sur des chiffres provenant de la comptabilité, de relevés périodiques et des services internes de l'entreprise. Les hypothèses de calcul, lorsque les données n'étaient pas intégralement à disposition, l'inventaire des sources d'émission et les différents facteurs d'émission ont été validés le 18 janvier 2024 par la société Climate Services, Fribourg.

-15%

Objectif: réduire nos émissions de CO₂ hors production et fourniture d'énergies d'ici à 2026.



Gas à effet de serre en teqCO₂

Scope 1 : émissions directes de GES (à l'échappement)

Chauffage des bâtiments (énergie fossile et pellets)	297,70
Déplacements professionnels	3'669,30
Émissions fugitives (gaz SF ₆)	157,50
Génératrices et chaufferies mobiles	647,90
Chauffages à distance (énergie fossile)	20'187,00
Usines thermiques (gaz, fioul)	684,60
Total Scope 1	25'644,00

Scope 2 : émissions indirectes liées aux consommations énergétiques

Perte réseau de distribution électricité	2'322,70
Électricité pour les services internes	93,20
Total Scope 2	2'415,90

Scope 3 : émissions indirectes en amont et en aval

Consommation d'eau	7,50
Négoce d'énergie	56'373,50
Gaz acheminé à la clientèle	172'500,00
Voyages d'affaires du personnel	7,10
Activités liées aux énergies et combustibles	3'028,70
Déplacements pendulaires du personnel	3'441,70
Achats de biens et services	61'108,30
Déchets générés dans les activités	458,60
Total Scope 3	296'925,50

Mesures en faveur de la réduction du CO₂

Réduction des émissions liées à la mobilité pendulaire et professionnelle

Conscients de l'impact environnemental lié à la mobilité pendulaire et professionnelle, nous avons pris depuis plusieurs années différentes mesures pour en limiter les émissions. Promotion du télétravail, renouvellement en cours de la flotte par des véhicules électriques, équipements de multiples bornes de recharges intelligentes sur les principaux sites ont permis de réduire le bilan carbone.

En 2023, une incitation à l'achat de véhicules électriques privés – sous forme d'un crédit de recharge de CHF 500.- sur le réseau MOVE – a été mise en place pour l'ensemble du personnel. En outre, notre labellisation Carbon Fri a été étendue aux émissions liées à la mobilité pendulaire et professionnelle d'une partie du groupe, à savoir le périmètre de Groupe E SA.

2'306 tonnes eqCO₂ issues de la mobilité pendulaire et professionnelle ont été compensées en 2023.

Réduction des émissions liées à l'utilisation de gaz à effet de serre

Les infrastructures de notre réseau électrique font elles aussi l'objet de mesures en faveur de l'environnement. Dans le cadre des analyses de risques et de priorisation de renouvellement des équipements,

99%

Nous privilégions désormais le nouveau gaz isolant g³ (Green Gas for Grid), réduisant le risque d'émission de 99% par rapport au SF₆.

plusieurs critères intègrent une composante environnementale.

Fin 2023, Groupe E exploitait des équipements et appareils contenant 16'046 kg d'hexafluorure de soufre (SF₆). Ces dernières années, les émissions de SF₆ accidentelles se sont limitées à 0,04% du volume total en notre possession grâce à la mise en place de procédures de maintenance rigoureuses et à l'utilisation d'appareillage de récupération et filtration de dernière génération.

Dans le domaine de la haute tension, nous avons pris la décision de réduire au minimum l'utilisation du gaz SF₆. C'est un gaz doté d'une excellente isolation électrique et d'une résistance très efficace aux arcs électriques mais possédant un potentiel de réchauffement global très élevé, de 22'800 fois supérieur à celui du dioxyde de carbone. Nous privilégions désormais le nouveau gaz isolant g³ (Green Gas for Grid), réduisant le risque d'émission de 99% par rapport au SF₆.

En 2023, dix disjoncteurs isolés au gaz g³ sont en service dans les postes de transformation de Plan-champs, de Saint-Loup, de Travers et de Villarepos, ce qui permet de remplacer plus de 160 kg de SF₆. Un investissement d'environ CHF 50'000.- a été effectué en formation et en équipements pour la transition vers ce nouveau type de technologie.

Au niveau de la moyenne tension, nous menons actuellement un test afin d'évaluer la maturité et la fiabilité de nouveaux équipements.

Réduction des émissions liées à l'utilisation d'énergies fossiles à des fins de chauffage des bâtiments

Un plan de renouvellement des installations de chauffage par énergie fossile d'une partie de nos bâtiments est en cours d'élaboration par la gestion immobilière. À ce jour, le recensement de toutes les



installations est réalisé, une analyse plus poussée pour les agents mazout et gaz a été réalisée. Pour ces derniers, des variantes d'assainissement (coûts et délais) ont été intégrées dans le plan global d'investissement pour accélérer le passage à des énergies renouvelables.

La consommation d'énergie des autres sites est monitorée en continu afin de l'optimiser en continu. La plupart des bâtiments sont dotés de panneaux photovoltaïques, de pompes à chaleur, de bornes de recharges pour véhicules et de vélos électriques à disposition du personnel. Un nouveau bâtiment est projeté.

La révision des plans de mobilité

Nous avons décidé en 2023 de mener une réflexion sur la mobilité. La loi fribourgeoise sur la mobilité exige en effet que les entreprises élaborent un plan de mobilité d'ici à la fin 2024 adapté à chaque site employant plus de 50 collaborateurs. Cela concerne en particulier le siège de Groupe E à Granges-Paccot, dont le plan de mobilité n'est plus adapté. Deux nouveaux plans pour les centres d'exploitation de Matran et Sâles seront également conçus.

Avec l'aide d'une expertise externe, notre démarche s'appuie à la fois sur une analyse des données inhérentes à chaque emplacement – nombre de places de parking disponibles, routes d'accès, etc. – et sur les besoins et attentes des utilisatrices et utilisateurs. Un sondage mené en novembre 2023 a permis de mieux cerner leurs besoins et attentes. Les personnes intéressées ont pu s'annoncer pour intégrer l'un des trois groupes de travail.

Les trois plans de mobilité seront déposés auprès des communes concernées dans le délai légal imparti.

Nous avons également entamé des réflexions de révision des plans de mobilité de l'ensemble de nos autres sites, soumis ou non à obligation légale. Une réflexion approfondie s'inscrivant dans l'objectif stratégique de diminution de notre impact environnemental va être menée en 2024. Les nouveaux plans mobilité devront être effectifs au 1^{er} janvier 2025.

RESPONSABILITÉ ENVIRONNEMENTALE

Un nouveau centre d'exploitation à Boudevilliers, dans la Commune de Val-de-Ruz accueillera au printemps 2024 les 70 collaborateurs en charge du réseau électrique neuchâtelois et d'autres activités du groupe. Le centre sera un modèle en matière d'efficacité énergétique et d'écologie. La toiture et la façade sud seront équipées de 950 m² de panneaux photovoltaïques capables de produire près de 200'000 kWh d'électricité par année. Le chauffage des locaux sera assuré par une pompe à chaleur, alors qu'un système de «free cooling» permettra de les rafraîchir en été. Les eaux de pluie seront récupérées et utilisées par la station de lavage et les sanitaires. Enfin, dix mètres de frange paysagère seront créés autour du périmètre de la construction afin d'intégrer les bâtiments dans le paysage environnemental du Val-de-Ruz et de créer un refuge pour la faune.

Proche de la route cantonale et l'autoroute, le projet fait en outre la part belle à la mobilité durable, avec des bornes de recharge pour véhicules électriques, un accès à vélo facilité, un dispositif de vélo-partage ainsi qu'un accès en transports publics.

La construction d'un centre forestier à Hauterive pour son équipe de bûcherons s'inscrit dans la même volonté de durabilité. Au printemps 2024, l'édifice répondra aux exigences du label Minergie et sera chauffé à l'aide d'une pompe à chaleur.

Green IT: en route vers la réduction de l'empreinte environnementale informatique

Groupe E a lancé en 2023 une étude sur l'empreinte environnementale de son système d'information et sur son degré de maturité Green IT.

Le périmètre de l'analyse s'étend aux équipements de bureautique, au réseau et au centre de données (hardware et Cloud). L'ensemble du cycle de vie est considéré depuis la fabrication (achat), en passant par l'utilisation et la fin de vie (scope 2 et 3), ceci conformément au GHG Protocol et à l'ISO 14044.

L'analyse de la maturité Green IT de l'organisation porte sur les domaines de la gouvernance et de la formation, des achats IT, de l'impression, des postes de travail, de la téléphonie, des outils et usages du poste de travail, des centres de données et Cloud, des services et applications numériques et de la fin de vie des équipements. Ces résultats sont ensuite comparés à la maturité Green IT moyenne de plus de 600 entreprises.

Les résultats ont permis de mettre en évidence des points forts concernant la maturité numérique responsable dans les domaines des postes de travail, du cycle de vie produit et de l'impression ainsi qu'un potentiel d'amélioration dans la gouvernance, les achats et la téléphonie mobile. L'empreinte annuelle totale de notre environnement IT s'élève à 657teqCO₂, dont l'équivalent de 550teqCO₂ provient de la fabrication et celui de 107teqCO₂ de l'utilisation de l'IT. Les résultats de l'étude ont permis de définir un plan d'action sur mesure et des propositions en accord avec les différentes catégories du GHG Protocol.

Une gestion rigoureuse des déchets

En 2023, 2'236 tonnes de déchets issus des activités de Groupe E ont été recyclées, traitées ou éliminées. En tout, 85% des déchets sont revalorisés. L'intégralité de leur gestion est confiée à trois entreprises externes certifiées qui les traitent dans des exutoires au plus proche de la zone d'émission afin de minimiser les transports. Ces déchets sont triés par type (74 catégories) et valorisés en utilisant des procédés mécaniques, chimiques ou organiques. Lorsque c'est possible, les produits issus du recyclage sont remis en circulation. Les matières premières recyclées sont proposées par nos prestataires là où elles sont nécessaires et recherchées. Ce commerce de matières premières revalorisées est important d'un point de vue écologique et économique.

Les déchets spéciaux, qui représentent environ 7% des déchets totaux, sont principalement des produits contenant des huiles usagées, des déchets amiantés, des points lumineux, des bois à problème et des peintures. L'ensemble de ces déchets sont transportés et éliminés conformément aux ordonnances sur les mouvements de déchets.

85%

des déchets sont revalorisés.





Une restauration d'entreprise de plus en plus durable

« Nous promouvons une restauration d'entreprise durable et responsable. »

Notre engagement envers la restauration durable et responsable guide nos actions et le choix de nos prestataires. Le restaurant situé sur le site Plexus, à Granges-Paccot, est géré par Novae Restauration SA qui prépare près de 50'000 couverts par an. À Matran, après une période de vacance, le Wattcafé a rouvert ses portes début octobre, il est géré par Le Repas Quotidien.

À Plexus

En plus des certifications ISO 9001, 14001, 45001 et de la Médaille d'argent Ecovadis, Novae Restauration SA adhère également à la charte «Cuisinons notre région». Celle-ci souligne l'engagement de l'entreprise en faveur de la promotion des produits locaux et des circuits courts. Elle garantit le label «fait maison», la publication régulière d'un rapport RSE ainsi que le label Swisstainable.

Novae favorise activement les producteurs locaux, participe à la lutte anti-gaspillage, et exclut certains ingrédients tels que le cabillaud. De plus, 85% des produits utilisés sont frais et de saison, sans recours aux serres chauffées.

Dans le cadre de ces efforts en faveur du développement durable, une organisation et une gestion de gobelets réutilisables au siège principal ont été mises en place. Cette initiative vise à réduire la production de déchets liés à la consommation de boissons, contribuant ainsi à une approche «zéro déchet».

Au Wattcafé

L'entreprise Le Repas Quotidien se distingue par sa volonté de promouvoir des produits biologiques et équitables provenant de producteurs locaux. Dans le cadre de son engagement en faveur de la durabilité, Le Repas Quotidien arbore le label «EcoCook» et participe également à l'initiative «Cuisinons notre région».

Grâce à une boucherie interne, l'entreprise garantit la traçabilité de la viande, assurant ainsi une filière transparente, du producteur jusqu'à l'assiette. Le Repas Quotidien s'engage à conjuguer l'authenticité des produits, un équilibre nutritionnel optimal et la personnalisation des menus, créant ainsi une expérience culinaire unique.

85%

des produits utilisés sont frais et de saison.

Risques environnementaux

L'impact des risques environnementaux sur nos activités

Les changements climatiques sont générateurs de risques pour Groupe E. Les risques environnementaux se manifestent notamment par l'augmentation des événements climatiques extrêmes et de leur intensité, exerçant ainsi des impacts directs sur les infrastructures et les opérations du groupe. À titre illustratif, la tempête survenue en juillet 2023 à La Chaux-de-Fonds a renversé cinq pylônes électriques, perturbant ainsi le transport et la distribution d'électricité dans la région. Ces éléments de risques sont intégrés dans la gestion opérationnelle de la Direction responsable de la distribution de l'électricité.

De même, les changements climatiques impactent l'hydrologie avec des variations, telles que l'élévation de la limite pluie-neige ou la redistribution des précipitations, caractérisées par des hivers plus humides et des étés plus secs. Même si les ressources en eau devaient rester relativement stables à long terme sur le Plateau suisse, la distribution saisonnière des débits sera modifiée, avec des débits maximums se déplaçant du début de l'été vers le semestre d'hiver. La modification des débits complique le captage des eaux et la production hydraulique.

Il convient également de noter que les changements climatiques exigent une réaction forte de la société afin de réussir la transition énergétique. Par ses

ressources et compétences, Groupe E y contribue et s'engage auprès de ses client·e·s afin de les accompagner dans leur transition énergétique.

L'impact de nos activités sur l'environnement

Groupe E est conscient que ses activités ont un impact environnemental, notamment sur la biodiversité. Par exemple, un barrage hydraulique capte l'eau d'un cours d'eau et modifie ainsi la dynamique naturelle de la rivière. Nous agissons afin d'en limiter autant que faire se peut les conséquences.

En collaboration avec les autorités, nous mettons en œuvre des solutions concrètes permettant la renaturation et l'assainissement des cours d'eau, parfois au-delà des exigences légales. En effet, pour la plupart des aménagements du périmètre Groupe E, des propositions environnementales ont été déposées auprès des autorités cantonales. De même, nos projets éoliens dans le canton de Neuchâtel prévoient la mise en place de mesures d'accompagnement environnemental. C'est le cas par exemple pour le projet Éole-de-Ruz, qui prévoit entre autres des mesures de protection en faveur des rapaces de la région et des chauves-souris, ainsi que la préservation de 90 hectares de pâturages pour favoriser la biodiversité et la protection des espèces végétales spécifiques de la région.



RESPONSABILITÉ SOCIALE



Marque employeur

« Notre capital le plus précieux :
nos collaboratrices et collaborateurs. »

Nous sommes des pionniers dans le domaine des énergies. Notre ambition est de rendre possible la transition énergétique. Cependant, nous savons bien que nous ne pourrions pas atteindre cet objectif sans notre capital le plus précieux : nos collaboratrices et nos collaborateurs. Nous considérons l'environnement de travail et le bien-être de chaque membre de notre équipe comme des critères clés de toute réussite.

En plus de soutenir activement la formation continue de nos employé·e·s, nous prenons soin d'elles et d'eux dans les moments importants de leur vie. Nous leur proposons par exemple 16 semaines de congé maternité payé à 100%, ce qui est davantage que le minimum légal.

Nous garantissons l'égalité salariale

Une analyse détaillée effectuée par un expert externe a confirmé en 2023 que l'équité salariale entre femmes et hommes est respectée au sein de Groupe E SA. Cette analyse sera étendue à l'ensemble du groupe au printemps 2024.

16 semaines
de congé maternité payé à 100%.

Culture d'entreprise

« Notre culture d'entreprise fait vivre nos trois valeurs. »

Travailler au sein d'une entreprise n'est pas qu'une affaire de réussite individuelle et collective. Chez Groupe E, notre culture d'entreprise traduit également une mission et des valeurs communes.

Respect

Nous sommes au service d'autrui.
Nous sommes ouverts au dialogue.
Nous accordons de l'importance à l'humilité.

Ouverture

Nous sommes animés par un esprit entrepreneurial.
Nous privilégions le dynamisme.
Nous faisons preuve de curiosité.

Durabilité

Nous prenons nos responsabilités.
Nous valorisons le professionnalisme.
Nous avons confiance et prouvons que l'on peut avoir confiance en nous.

Pour faire vivre notre culture d'entreprise, parmi d'autres actions, citons les roadshows durant lesquels Jacques Mauron, Directeur général, va à la rencontre de l'ensemble de nos collaboratrices et collaborateurs dans nos régions. Un moment privilégié pour annoncer les actualités du Groupe Et échanger.

Conciliation vie privée - vie professionnelle

Le télétravail encouragé

Groupe E a mis de nombreuses mesures en place pour permettre à ses collaboratrices et collaborateurs de concilier au mieux leur vie privée et professionnelle. Dans la mesure du possible, notre entreprise encourage le travail à distance si cela est souhaité par la collaboratrice ou le collaborateur concerné-e et compatible avec sa fonction. Les trajets entre le domicile et le lieu de travail s'en trouvent ainsi réduits. La démarche s'inscrit dans les valeurs d'ouverture et de durabilité de Groupe E. Par ailleurs, le groupe autorise une gestion flexible du temps de travail pour certaines équipes qui ont des activités le permettant.

Promotion du temps partiel

Toutes les offres d'emploi, y compris pour les fonctions d'encadrement, sont ouvertes au temps partiel. Nous proposons et publions les pourcentages possibles dans l'offre d'emploi, et les candidat-e-s choisissent leur préférence au moment de l'entretien. Chez Groupe E, près de 18% du personnel travaille actuellement à temps partiel.

En cas de maladie soudaine de leur enfant, le personnel de Groupe E SA et de Groupe E Celsius peut faire appel sans frais au service Chaperon Rouge de la Croix-Rouge, lequel met à disposition une garde d'enfant expérimentée au domicile. Groupe E prend en charge ce service jusqu'à hauteur de quarante heures de garde par collaborateur-riche par année.

Diminuer le stress au quotidien

Une pause bien-être dans le quotidien professionnel est toujours bienvenue, l'entreprise propose, à des prix préférentiels et sur son site principal, des massages assis effectués par une professionnelle agréée. Le groupe participe également aux frais de massage pour le personnel travaillant sur les autres sites. En matière de gestion du stress également,

notre entreprise met à disposition des formations dédiées, par exemple le programme «Gestion du stress & bien-être au travail» en présentiel de deux demi-jours avec un sophrologue reconnu.

Avantages et offres préférentielles

Notre personnel bénéficie, en outre, de nombreux avantages sous forme de réductions et d'offres préférentielles. Groupe E dispose d'une plateforme d'avantages permettant d'obtenir de nombreux rabais auprès de plus de 150 marques et enseignes suisses.

L'esprit groupe jusqu'à Noël

Un comité constitué de volontaires organise chaque année l'événement «L'Arbre de Noël» pour les enfants des collaboratrices et collaborateurs jusqu'à douze ans. Cette fête, financée par le groupe, permet de passer un moment festif et magique en famille et avec ses collègues. Les bambins reçoivent chacun-e un cadeau et peuvent prendre part aux diverses activités proposées: rencontre avec Saint-Nicolas, balade à dos d'âne ou encore grimages.

18%

du personnel travaille à temps partiel.

Diversité et inclusion

« Nous nous engageons pour la diversité et l'inclusion. »

La diversité et l'inclusion sont des valeurs chères à Groupe E. Notre société s'engage à les promouvoir au sein de ses équipes en assurant une égale considération et un traitement équitable à chacune et chacun, quel que soit son sexe, son genre, sa race ou ses croyances. L'égalité et l'équité s'étendent à l'ensemble de la relation entre la société et chaque collaborateur-riche. Les engagements de Groupe E en matière d'égalité de traitement sont formalisés dans la charte mixité.

Afin de cultiver la mixité au sein de nos effectifs, nous avons mis sur pied un groupe de travail dédié à cette thématique en 2022. Celui-ci regroupe une dizaine de personnes œuvrant dans les différentes directions du groupe. Il propose et implémente différentes mesures pour favoriser la mixité femmes/hommes dans l'entreprise, dont le taux global se monte à 12,8% de femmes en 2023. Nous visons un taux de 30% de directrices, 30% de cadres et 20% de collaboratrices en 2032.

Le voyage de réseautage organisé par l'entreprise Lyva, financé en partie par Groupe E et ouvert à nos collaboratrices fait partie des éléments phares mis en place en 2023. Sept collaboratrices ont participé à cette expérience en septembre 2023. Elles ont rencontré des sociétés novatrices et inspirantes en termes d'égalité en Allemagne, Hollande et au Danemark. À leur retour, elles ont effectué un travail de restitution très documenté proposant différents axes de travail qui ont fait leurs preuves dans les entreprises étrangères. Le comité ainsi que la direction ont pris connaissance de ces propositions et vont procéder à leur sélection et mise en œuvre dès 2024.

Le langage inclusif pour une communication optimale

Pour confirmer son engagement en matière d'égalité, Groupe E utilise le langage inclusif dans

ces communications internes et externes, à l'oral comme à l'écrit.

Et, comme la relève féminine et masculine revêt une importance primordiale pour notre entreprise, nous participons chaque année à la journée nationale «Futur en tous genres». L'occasion de faire découvrir nos métiers et notre savoir-faire aux jeunes générations. En outre, les partenariats d'innovation avec les Hautes Écoles sont aussi conçus comme outil de promotion des métiers de l'énergie auprès des femmes.



30%

de directrices en 2032.

30%

de cadres.

20%

de collaboratrices.

RESPONSABILITÉ SOCIALE

Par ailleurs, nous avons participé, en mars 2023, au Women's Contact Day Romandie. Nous avons eu l'occasion d'échanger avec des étudiantes et jeunes diplômées des hautes écoles et de leur présenter nos offres de stage et postes ouverts. De plus, nous avons participé à la table ronde sur la thématique de l'équilibre en vie privée et professionnelle.

Un engagement de longue date en faveur de l'inclusion

Soixante ans! La collaboration de Groupe E avec le Centre d'Intégration Socioprofessionnelle (CIS), basé à Fribourg a démarré en 1963. Elle portait sur la révision et l'étalonnage des compteurs d'électricité.

Dix personnes en situation de handicap y travaillaient. L'activité d'étalonnage s'est poursuivie jusqu'en 2022. Les compteurs occupent encore aujourd'hui le CIS avec des activités de logistique et de démontage, suivies de tri et de récupération, dans le cadre du remplacement des anciens compteurs par les modèles dit intelligents. Dix personnes en situation de handicap exécutent aujourd'hui ces mandats dans l'atelier technique du CIS, situé aux Daillettes à Fribourg.

Depuis quelques années, le CIS propose des places de travail dans des ateliers intégrés au sein d'entreprises fribourgeoises. C'est le cas depuis 2018 dans l'atelier intégré de Groupe E à Matran. Initié avec trois monteurs électriciens, accompagnés d'un MSP, sa surface a doublé, et il compte en 2023 sept collaborateurs en situation de handicap, entourés de 1,5 EPT de MSP. Ils effectuent du montage de sous-ensembles pour les tableaux électriques.

Aux premiers travaux sous-traités se sont greffés d'autres de plus en plus complexes à mesure que la confiance mutuelle et les compétences de l'équipe grandissaient. Au fil des années, le CIS est passé de simple fournisseur à partenaire, et ce, à tous les échelons.

À l'atelier intégré de Matran, les MSP participent aux séances de planning hebdomadaires. Le responsable MSP effectue un suivi mensuel avec des cadres supérieurs du groupe. Enfin, une rencontre stratégique est organisée pour dresser le bilan de l'année écoulée et définir de nouveaux produits ou de nouvelles activités.

En participant activement à la vie d'entreprise, les collaboratrices et collaborateurs s'identifient à elle et s'ancrent dans la durée, preuve en est la stabilité des équipes.

L'histoire du Wattcafé

Dans le domaine de la restauration, le CIS a assuré le service de restaurant du personnel «le Wattcafé» sur le site de Matran durant près de quatre années. Malgré les difficultés rencontrées, en particulier durant la période du coronavirus, cette activité s'est révélée être une expérience riche et positive pour le personnel du CIS et pour celui de Groupe E. Les bénéficiaires ont gagné en confiance et ont développé leurs aptitudes professionnelles et sociales dans l'environnement de travail de Groupe E. Le CIS a toutefois résilié le contrat au 31 juillet 2023 pour des raisons opérationnelles.



17

personnes en situation de handicap.

Formation initiale et continue

« Nous voulons garantir les ressources et l'expertise de nos équipes, aujourd'hui et demain. »

L'avenir commence avec la Talents Academy

Groupe E investit dans l'avenir, et qui dit avenir, dit formation. C'est en attirant et en cultivant les meilleurs talents que nous pourrions réaliser ensemble la transition énergétique. Afin de renforcer notre attractivité, nous avons centralisé la formation professionnelle initiale sous la bannière de la Talents Academy. Nouveau nom, nouvelle image, la plateforme regroupe tous les services liés à la formation professionnelle et à sa promotion. La Talents Academy est un point de rencontre entre les futur-e-s apprenti-e-s, leurs parents et notre groupe. Elle propose des stages et des apprentissages dans plus de 15 métiers liés à l'électricité et à l'énergie, dans les cantons de Fribourg, de Vaud, du Valais, de Neuchâtel, du Jura, de Berne et Genève.

En août 2023, 82 jeunes ont débuté leur apprentissage, le groupe compte ainsi un total de 262 apprenti-e-s. La Talents Academy est également le point de contact entre les responsables de formation et les ressources humaines du Groupe Et assure le respect du cadre légal ainsi que l'application des plans de formation.

Au fil de l'année, le site web talents-academy.ch s'est constamment enrichi de nouveaux contenus.



Parallèlement, de nombreuses actions de communication ciblées ont été mises sur pied dans toutes les régions de Suisse occidentale, en ligne comme offline. Des soirées d'information ont été organisées à l'attention des jeunes et de leurs parents. Sans oublier une présence renforcée dans plusieurs cycles d'orientation et sur les salons professionnels tels que la Communauté régionale de la Broye (COREB) ou Capa'cité à Neuchâtel.

262
apprenti-e-s.

Solar Access, former une main d'œuvre qualifiée

Lancée en mai 2022 à l'initiative de Groupe E, la formation Solar Access tient ses promesses. Plus de 90 participant-e-s ont déjà accompli le cursus. Ils ont intégré les équipes de Groupe E et œuvrent au montage d'installations solaires photovoltaïques, partout en Suisse occidentale. Trois sessions sont d'ores et déjà prévues pour 2024.

Solar Access est à la fois un investissement dans l'avenir et un exemple concret de notre responsabilité sociale, qui s'inscrit en parfaite harmonie avec les valeurs de Groupe E. La nouvelle formation vise autant à accélérer le déploiement des énergies renouvelables qu'à former rapidement une main-d'œuvre qualifiée dans un marché en forte progression.

Opportunité de carrière

Dispensée dans le centre de formation de Groupe E à Boudry (NE), le programme Solar Access se déroule sur deux semaines, alternant les modules théoriques et pratiques. Il est complété par un accompagnement et une formation continue sur le terrain.

Au-delà de la simple transmission de compétences techniques, la formation offre une réelle chance de reconversion et d'engagement dans la transition énergétique. Puisqu'elle n'impose aucun prérequis – si ce n'est une bonne condition physique et une aptitude à travailler en hauteur – les profils des participant-e-s sont très variés.

Pour beaucoup d'entre elles et eux, Solar Access est l'occasion parfaite de concrétiser une réorientation professionnelle.



Une expertise partagée dans le domaine de l'hydraulique

Experts de l'exploitation et de la maintenance des ouvrages hydroélectriques, nous mettons notre expérience au service des professionnels du secteur. Nous sommes convaincus que seul un effort commun permettra d'assurer la transition énergétique et le développement des énergies renouvelables.

Nous avons ainsi mis sur pied une formation spéciale dans le domaine de l'énergie hydroélectrique. Réparti sur une durée de cinq jours et décliné en plusieurs modules, le programme comporte à la fois des cours théoriques et un aperçu pratique de nos



installations et infrastructures. Il met l'accent sur l'acquisition de compétences concrètes, applicables sur le terrain.

Une formation sans frontières

Les cours sont donnés en français, allemand ou anglais. Ils accueillent des groupes de dix à vingt personnes, toutes actives dans le domaine des énergies. La formation est ouverte autant aux collaboratrices et collaborateurs de Groupe E qu'à des spécialistes d'entreprises externes, en Suisse comme à l'étranger.

La dernière session de cours, organisée en novembre 2023, reflète bien cette diversité. Dix-sept professionnels y ont participé, venant de DransEnergie,

des Forces Motrices Valaisannes, de Romande Energie, de SIG ainsi que de Groupe E. Sept professionnels venus spécialement de Côte d'Ivoire nous ont également rejoints.

90

Plus de 90 participant-e-s.

Santé et sécurité

Un système de management de la santé et de la sécurité au travail certifié

Pour garantir la sécurité de nos collaboratrices et collaborateurs et prévenir les maladies professionnelles, le groupe peut s'appuyer sur un système de management de la santé et de la sécurité au travail certifié selon la norme ISO 45001, sur une équipe de six professionnels de la santé et de la sécurité au travail et sur l'aide d'une cinquantaine de délégué-e-s sécurité, tâche annexe endossée par différent-e-s collaborateur-ric-e-s sur plusieurs sites.

En 2023, l'équipe en charge de la sécurité a réalisé 359 audits de nos différents chantiers qui ont abouti à 1'083 mesures d'amélioration ainsi que 133 analyses d'accidents professionnels. Parallèlement aux visites de sécurité, notre personnel de terrain a effectué 2'733 audits 360° à l'aide d'une application développée en interne leur permettant d'identifier simplement les risques présents et les mesures de prévention adaptées à mettre en œuvre.

Le nombre total d'accidents professionnels de nos collaboratrices et collaborateurs s'est élevé à 159 en 2023, contre 166 en 2022. Les efforts de prévention, de formation et de contrôle déployés ces dernières années portent leurs fruits. Les campagnes de sensibilisation actuelles portent sur les populations

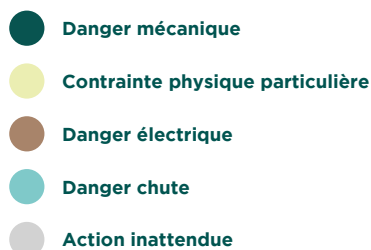
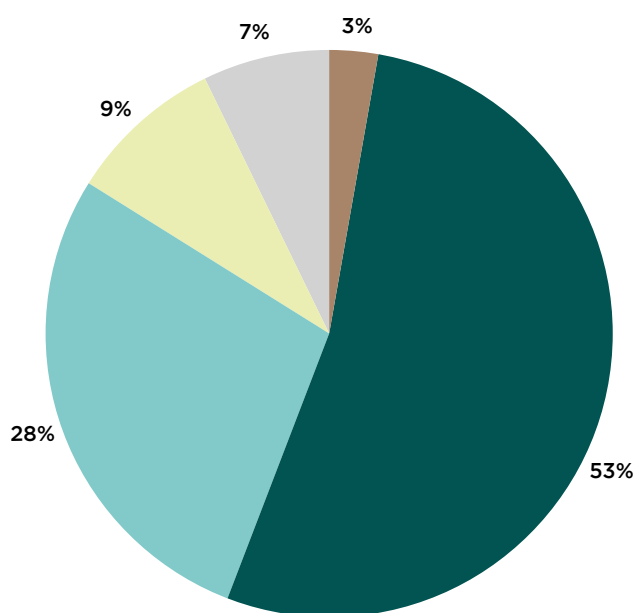
peu formées ou en formation car plus exposées au risque d'accident professionnel.

En 2023, le groupe a mené sa 10^e campagne annuelle de prévention des accidents avec pour thématique l'utilisation des moyens adéquats pour garantir la sécurité du personnel. Chaque mois, différents sujets sont abordés comme la prévention des chutes, les travaux en hauteur, les risques électriques ou les travaux sur la voie publique. La campagne se décline au moyen de supports graphiques illustrés avec des collaborateur-ric-e-s en situation, de présentations commentées et d'un carnet distribué au personnel de terrain.

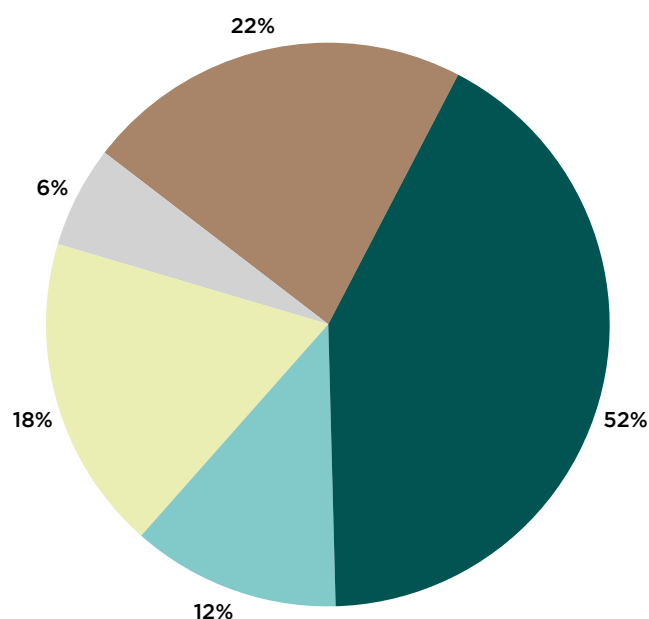
10^e

campagne annuelle de prévention des accidents.

Répartition des principales causes des accidents professionnels 2023



Activité pratiquée lors d'accidents non professionnels



Groupe E a également lancé une campagne de prévention ciblée sur les activités privées provoquant le plus d'accidents: la randonnée, le ski, les activités d'entretien de son habitat et celles liées aux nouvelles formes de mobilité (trottinettes, vélos électriques). La campagne a été lancée pour donner suite à l'analyse de plus de 1'900 accidents non professionnels ayant eu lieu au sein du groupe durant les dernières années.

Cette campagne de prévention est diffusée sur le réseau social d'entreprise. À cela s'ajoute la distribution de kits contenant du matériel de protection et

de prévention au personnel du groupe. Ces actions de sensibilisation, qui visent à diminuer le nombre d'accidents non professionnels s'établissant à 426 cas en 2023, se poursuivent en 2024.

Toujours dans le domaine de la santé, le groupe poursuit ses efforts de prévention en remboursant les vaccins contre la grippe et l'encéphalite à tiques, en finançant partiellement des équipements de protection individuelle pour un usage privé, par exemple un casque à vélo. L'entreprise propose en outre des réductions dans divers établissements de remise en forme.

Engagements en faveur de la collectivité

« Nous sommes ancrés dans la vie locale et nous nous engageons en faveur de la collectivité. »

Sponsoriser durablement

Quand l'énergie s'ouvre au monde

Par le biais du sponsoring, Groupe E soutient le tissu culturel et sportif dans les régions où il est présent que ce soient des événements, des clubs sportifs ou des manifestations culturelles. Le groupe participe notamment au projet du journal alémanique *Freiburger Nachrichten* «*Zeitung in der Schule*» depuis 2007. Ce programme initie les élèves germanophones au journalisme. En 2023, quatre classes ont rencontré nos spécialistes sur des thématiques liées à l'énergie, l'une d'entre elles a même interviewé le Directeur général Jacques Mauron. Elles ont ensuite chacune rédigé un article paru dans les pages du quotidien fribourgeois.

Du sport et de la musique

Nous témoignons d'une sensibilité particulière pour la formation sportive des jeunes. Les mouvements juniors de différents clubs sportifs (hockey sur glace, football, basketball) dans les cantons de Fribourg et Neuchâtel sont soutenus de manière conséquente.

Groupe E s'engage également fortement en faveur de la culture en sponsorisant des manifestations importantes comme Festi'neuch, Estivale



Open Air ou les Jardins Musicaux. Son sponsoring implique aussi des soutiens récurrents aux girons de musique organisés dans le canton de Fribourg, ou celui d'ensembles musicaux comme l'Orchestre des Jeunes de Fribourg ou La Landwehr. Le septième art est aussi inclus, diverses manifestations ou cycles



de projections bénéficient de notre apport, le point d'orgue étant le Festival International du Film de Fribourg (FIFF). Enfin, le volet économique n'est pas oublié, puisque Groupe E soutient des initiatives importantes comme le Prix à l'Innovation de la Broye et le Forum innovation et climat.

Le montant de sponsoring octroyé par Groupe E est de 0,3% du chiffre d'affaires.

Le Groupe E Tour

Depuis 2012, Groupe E est le partenaire principal du Groupe E Tour, une course à pied par étapes qui a lieu chaque année entre fin août et début septembre. Les cinq étapes sont réparties sur la zone de déserte, là où des comités locaux manifestent de l'intérêt à accueillir l'épreuve. Ainsi durant cinq semaines consécutives, plus de 700 coureuses et coureurs de tous âges se retrouvent pour se mesurer et pour pratiquer une activité saine.

Des goodies de bonne source

Depuis le 1^{er} janvier 2023, le merchandising est régi par une charte validée par la direction du groupe qui précise l'obligation de production suisse pour les goodies (cadeaux d'entreprise), et européenne pour les domaines du textile et du matériel informatique.

Une volonté de rendre accessible la transition énergétique

Centre d'information Electrobroc

Groupe E offre gratuitement aux écoles, au grand public et aux entreprises l'accès à Electrobroc, son centre d'information depuis plus de trente années. L'objectif est de faire découvrir le domaine de l'énergie et du développement durable d'une manière conviviale et ludique. Toutes les visites se font en compagnie d'un-e guide qui favorise le dialogue,

répond aux questions et adapte son message en fonction du niveau de connaissances et des centres d'intérêt du public. Cette exposition de 1'200 m² donne matière à réflexion pour se forger sa propre opinion. Durant une heure et demie, le parcours est rythmé par des démonstrations, films, maquettes et explications. Les visites sont possibles en français, allemand et anglais.

Depuis 2022, Electrobroc est reconnu par le programme de durabilité Swisstainable de Suisse Tourisme. Il figure parmi les premiers musées suisses à avoir obtenu le niveau leading, le plus exigeant du label.

Le RoadLab

Lancé en 2015 et soutenu par les cantons de Fribourg et Neuchâtel, le RoadLab visite chaque année près de 40 établissements secondaires des cantons de Fribourg, Neuchâtel et Vaud (Broye et Pays-d'Enhaut). Il présente une douzaine d'expériences aux élèves de 11H dans le cadre des cours de sciences. Les élèves ont l'occasion de découvrir les énergies sous toutes leurs formes, de comprendre le fonctionnement d'une turbine ou d'une ampoule et de mieux saisir les enjeux énergétiques de demain. Ce programme didactique, adapté au Plan d'études romand (PER), a été élaboré en collaboration avec les responsables cantonaux de l'enseignement et mise sur l'activité pratique des élèves. Il est disponible en version française, allemande ou bilingue.

Des portes ouvertes pour présenter les métiers de la transition énergétique

Pour faire connaître ses différents métiers de la transition énergétique, Groupe E a ouvert ses portes en septembre 2023 dans le cadre de la manifestation FribourgOPEN organisée par la Chambre de commerce et d'industrie du canton de Fribourg. En tout, 200 personnes ont participé à nos ateliers découverte sur différents sites. Les participant-e-s ont eu l'occasion d'échanger avec nos spécialistes de différents domaines allant du trading de l'électricité à la production d'énergies en passant par les installations électriques et la gestion du réseau.



Visites d'ouvrages

Les écoles et le grand public peuvent découvrir trois ouvrages de production d'électricité de Groupe E à Schiffenen, Maigrange/Oelberg et Rossens. C'est une occasion unique de visiter un barrage ou une centrale hydroélectrique. Des guides présentent un contenu tant historique, technique et naturaliste permettant de comprendre le fonctionnement et l'importance de ces ouvrages pour la région.

Des résultats record en 2023

Les trois activités de médiation culturelle ont connu une forte fréquentation en 2023, établissant ensemble un nouveau record avec 27'000 personnes (+11%). Chacun de ces contacts ayant une durée d'au moins 1h30, cela représente une durée d'attention cumulée de près de quatre années et demie pour des messages relatifs à l'énergie. Du point de vue qualitatif, le niveau de satisfaction s'élève à 5,7 (sur 6), quel que soit le type de visites (écoles, grand public ou entreprises).





27'000
personnes

ont fréquenté nos activités de médiation culturelle.

5,7/6
niveau de satisfaction.

Dialogue avec les parties prenantes

« Nous accordons une grande importance au dialogue avec nos parties prenantes. »

Le dialogue avec nos parties prenantes constitue un aspect fondamental de notre démarche de durabilité. Nous communiquons avec elles, les écoutons et collaborons de concert. Groupe E met en place nombre de mesures pour établir un climat de confiance et de compréhension mutuelles à l'interne comme à l'externe.

À l'interne

Un climat de compréhension et de confiance contribue au succès de nos équipes. Nous faisons confiance à nos collaborateur·rice·s, nous protégeons leur santé et apprécions le fait que, dans leur travail quotidien, notre personnel agisse de façon responsable à l'égard de notre clientèle, la société et l'environnement.

Solide partenariat social

Nous disposons d'une convention collective de travail pour Groupe E SA, négociée avec nos partenaires sociaux. À cela s'ajoutent diverses CCT adaptées aux métiers des sociétés du Groupe Et complétées par des dispositions complémentaires négociées avec nos partenaires sociaux. L'entreprise informe ainsi la Commission du personnel de façon régulière sur la marche des affaires, les projets et les

changements structurels.

Cela a été le cas lors de l'arrêt des activités dans l'électroménager, secteur marqué par une forte concurrence, l'essor du commerce en ligne et des plateformes comparatives. La fermeture de six magasins a impliqué la suppression de 31 postes de travail (28 EPT). En tant qu'employeur responsable, Groupe E s'est engagé à rechercher des solutions alternatives pour les employé·e·s concerné·e·s, en explorant notamment les possibilités de réaffectation en interne. Un plan social a été élaboré en partenariat avec le syndicat SYNA et la Commission du personnel de Groupe E Plus, afin de garantir une transition aussi fluide que possible. La reprise de trois sites par des cadres du groupe a en revanche permis de préserver 28 postes de travail.

Expliquer et donner du sens aux décisions

Groupe E entretient un dialogue riche et régulier avec son personnel. L'entreprise dispose d'un réseau social d'entreprise qui donne la parole aux employé·e·s, leur permet de partager par exemple leur succès ou de commenter les informations. Elle peut y communiquer ses actualités, qu'elle complète par des séances en ligne ou en présentiel ainsi qu'avec

Risques sociaux

un magazine également diffusé à ses retraité·e·s.

L'entreprise soigne également sa relation avec ses parties prenantes externes. Ses clientes et clients sont au centre de son attention, lorsqu'elle doit prendre des décisions l'impactant, comme lors des adaptations des tarifs de l'électricité, mesure expliquée dans les médias, par courrier, par newsletter ou encore sur les réseaux sociaux. Pour les factures d'électricité, nous avons également donné la possibilité de prolonger le délai de paiement ou d'échelonner les versements en plusieurs tranches.

Nous entretenons également un dialogue régulier avec les personnes actives en politique, comme cela a été le cas à l'automne 2023. À l'approche des échéances électorales fédérales, Groupe E a souhaité rencontrer celles et ceux qui se sont portés candidats dans les cantons de Fribourg et Neuchâtel. Lors d'une conférence, nous leur avons présenté les enjeux énergétiques et transmis des outils d'aide à la compréhension et à la décision dans le domaine de l'énergie.

En tant qu'employeur, la pénurie de main-d'œuvre actuellement observable sur le marché de l'emploi représente un enjeu majeur. Compte tenu de l'actuelle démographie suisse, son intensité va croître ces prochaines années. Les métiers techniques semblent être particulièrement impactés, avec une pénurie de ressources supérieure aux autres secteurs d'activité.

Les risques y relatifs se concentrent sur le turnover du groupe, indicateur clé de la motivation et du climat social au sein de l'entreprise, ainsi que sur le coût d'opportunité induit par la pénurie de main-d'œuvre. En effet, par manque de ressources, les activités du groupe peuvent être limitées, ce qui nuit directement à Groupe E, mais également plus généralement à la transition énergétique.

A blurred office background featuring two framed pictures on the wall. The pictures show a green landscape with a river and a field. In the foreground, a hand is holding a pen, pointing towards the right. The overall scene is out of focus, emphasizing the text overlay.

GOUVERNANCE - RESPONSABILITÉ DANS L'ACTION



« Nous respectons les bonnes pratiques et nous nous engageons à être, dans la simplicité, un partenaire de confiance. »

Éthique: notre code de conduite

«L'éthique ne se décrète pas, elle se travaille et s'entretient au quotidien». Cette philosophie ouvre le code de conduite et d'éthique de Groupe E adopté en 2018 et accompagne chaque jour l'activité des 2'716 collaboratrices et collaborateurs du groupe. C'est ainsi que nous mettons en œuvre notre responsabilité environnementale et sociale.

Notre transparence et notre intégrité s'étendent également à nos relations avec les clients et les partenaires commerciaux, où l'honnêteté et la loyauté guident chacune de nos interactions.

En outre, notre engagement envers l'environnement se reflète par l'essence même de nos activités

et de notre mission, visant à «accélérer ensemble la transition énergétique».

Ces engagements s'appliquent également à nos fournisseurs. Nous choisissons avec soin nos partenaires en cohérence avec nos valeurs. Ainsi, le respect des droits humains ainsi que la lutte contre la corruption guident la sélection de nos sous-traitants.

Respect des droits humains

Le respect des droits humains occupe une place centrale dans les réflexions sur notre chaîne d'approvisionnement, des politiques claires garantissent le respect des droits fondamentaux. Des programmes de formation et de sensibilisation sont déployés pour s'assurer que chaque collaboratrice et collaborateur du groupe comprend l'importance de ces droits.

Lutte contre la corruption

Chez Groupe E, une politique de tolérance zéro envers la corruption est adoptée. Nous nous engageons à respecter les normes et les bonnes pratiques et rejetons toute forme de corruption, affirmant ainsi notre position ferme en tant que gardien-ne-s de la confiance. L'intégrité de chacun-e et le respect mutuel sont des piliers essentiels de notre culture d'entreprise, garantissant la confiance au sein de nos équipes. Nos politiques anti-corruption sont strictes, intégrant des mécanismes de signalement confidentiels pour garantir la transparence et sont conformes aux normes internationales, telles que la Convention des Nations Unies contre la corruption.

Un séminaire sur le leadership éthique

À l'heure où l'argent est devenu le critère par lequel toute décision se prend, quelle place doit-on laisser à l'éthique dans des domaines qui impactent fortement l'humain comme l'énergie, le social et l'environnement ? Quels mécanismes peuvent mener une organisation à prendre des décisions non éthiques ?

Au printemps 2023, dans le cadre d'un séminaire de deux jours et demi au sujet du leadership, les membres de la Direction générale ont eu l'opportunité d'échanger et de partager leurs expériences sur ces questions, en s'inspirant de la contribution du professeur Guido Palazzo, docteur et professeur en éthique des affaires à la HEC Lausanne. Ils ont également pris le temps de réfléchir au sens qu'ils donnaient à l'éthique et consolidé leurs capacités en matière d'écoute et de promotion de la confiance. L'intervention du professeur Guido Palazzo a été renouvelée sous la forme d'une conférence «Leadership éthique» pour tous les cadres du Groupe En automne.



« Nos décisions
sont prises avec le
prisme des critères
de durabilité. »

Depuis 2021, Groupe E a mis en place une procédure qui consiste à inclure systématiquement une analyse d'impact sous l'angle de la durabilité dans toutes les propositions soumises à la décision de la Direction générale du groupe ou du Conseil d'administration. En effet, les impacts des trois dimensions de la durabilité (notamment les impacts environnementaux, sociaux et financiers) doivent être dûment évalués et documentés dans les fiches de décision de ces instances décisionnelles. Cette procédure permet de prendre des décisions de manière responsable et éclairée et s'inscrit dans les pratiques de la bonne gouvernance.

Conformité et veilles

Le respect des normes et des bonnes pratiques

Dans un environnement normatif et législatif en constante évolution, Groupe E tient à assurer la conformité de ses actions tant envers sa clientèle, son personnel ainsi que les autres parties prenantes. Différents processus de veilles législatives, normatives et technologiques sont en place en vue d'assurer que les meilleurs standards soient appliqués au quotidien.

Le processus de veille légale vise à s'assurer de la conformité juridique des différentes actions de Groupe E. Les évolutions législatives fédérales et cantonales ainsi que la pratique des différents tribunaux font l'objet d'un suivi permanent. Les changements sont communiqués aux différentes entités concernées au sein du groupe afin qu'elles puissent les mettre en œuvre.

La veille réglementaire vise à s'assurer en permanence du respect des évolutions normatives et juridiques dans les domaines d'activités régulées de Groupe E. Ainsi les différents changements peuvent être anticipés et mis en œuvre afin de réaliser au mieux notre mission. Les modifications légales pouvant impacter nos activités sont analysées et les adaptations nécessaires réalisées par les différents métiers. L'évolution des textes législatifs fédéraux suivants sont suivis, en particulier la loi sur la protection de l'environnement et ses ordonnances d'application en matière de protection de l'air, de gestion des déchets, des produits chimiques, des rayonnements non ionisants, de la protection des sols et sites contaminés, la législation sur les eaux, la législation sur le climat et le transport.

Les législations et normes cantonales où Groupe E est actif sont également intégrées dans les différents processus de veille.

Une veille environnementale est mise en place

dans le but d'assurer la conformité des actions de Groupe E en matière environnementale ainsi que dans le domaine de la santé. Groupe E s'appuie sur l'utilisation de l'outil de veille de *sanu future learning*, à Bienne.

Afin de suivre les solutions techniquement innovantes, Groupe E a mis en place une veille technologique et de marché. Une fois par mois, des conférences et des échanges sur différentes innovations sont proposés aux collaborateurs. Enfin, une veille stratégique trimestrielle à destination des cadres du groupe synthétise les grandes tendances de l'évolution de notre environnement et sert notamment pour les revues stratégiques qui sont effectuées périodiquement.

La transparence des marchés de l'énergie

Dans le cadre des marchés de l'énergie, la transparence fait l'objet d'une réglementation propre. En effet, une réglementation européenne spécifique vise à promouvoir la transparence et la confiance dans l'intégrité des marchés de l'électricité et du gaz. L'objectif de marchés de l'énergie plus intégrés et plus transparents est de promouvoir une concurrence ouverte et équitable sur les marchés de gros de l'énergie, au bénéfice des consommateurs finaux.

Cette réglementation européenne, appelée REMIT, soit le Règlement (UE) n° 1227/2011 concernant l'intégrité et la transparence du marché de gros de l'énergie, poursuit ces objectifs à travers différentes mesures, qu'il s'agisse des obligations de reporting (obligation de publier des informations privilégiées et obligation de déclarer les données de transaction) ou de l'interdiction des opérations d'initiés et les manipulations de marché.

Au niveau suisse, les entreprises productrices qui transmettent des informations aux autorités eu-

ropéennes dans le cadre de ce règlement sont également tenues de transmettre ces informations à la Commission fédérale de l'électricité.

Du fait de ses activités, Groupe E est appelé à transmettre ces informations aux autorités suisses et européennes concernées et contribue ainsi à une plus grande transparence des marchés de l'électricité.

Nos certifications et labellisations

La certification vise le respect des exigences contenues dans le référentiel utilisé pour la mise en place de systèmes de management. En 2023, les certifications et labellisations suivantes ont été renouvelées :

La norme ISO 9001 est une norme internationale qui établit les exigences pour un système de gestion de la qualité (SGQ) dans une organisation, visant à répondre aux besoins de la clientèle et à améliorer continuellement la qualité de leurs produits et services. Cette norme met également l'accent sur l'amélioration continue du SGQ, en utilisant des indicateurs de performance pour surveiller et mesurer la qualité et l'efficacité du système.

La norme ISO 14001 établit les exigences pour un système de gestion environnementale (SGE) dans une organisation, visant à gérer et à améliorer les impacts environnementaux tout en répondant aux exigences réglementaires. Cette norme met également l'accent sur l'amélioration continue du SGE, en utilisant des indicateurs de performance pour surveiller et mesurer l'impact environnemental et l'efficacité du système de gestion. Les organisations certifiées conformes ont démontré leur engagement en faveur de la protection de l'environne-

ment et de la durabilité, et peuvent utiliser la norme conjointement avec d'autres normes de gestion.

La norme ISO 45001 établit les exigences pour un système de gestion (SGS) de la santé et de la sécurité au travail dans une organisation, visant à protéger les employé·e·s et à prévenir les accidents. Elle repose sur une approche systématique de la gestion du SGS et permet de créer un système de gestion intégré.

La norme ISO 55001 établit les exigences et lignes directrices pour la gestion des actifs, fournissant un cadre complet pour gérer efficacement les actifs tout au long de leur cycle de vie. Elle est adaptable à tous les types d'actifs et d'organisations, aidant à maximiser leur valeur tout en minimisant les coûts et les risques.

Le label Carbon Fri

La Fondation Carbon Fri encourage les entreprises fribourgeoises à réduire leurs émissions de CO₂ et à investir dans des projets locaux durables. Le label, valable une année, peut être attribué à des produits, des services, des processus, des manifestations ou une entreprise dans son entier.

Le label Naturemade garantit la qualité, veille aux améliorations écologiques, documente la plus-value renouvelable et écologique et précise le profil de l'entreprise. Le label de qualité Naturemade constitue la base pour la commercialisation de la plus-value renouvelable et écologique.

Le label Swisustainable est un programme de durabilité de Suisse Tourisme. Il est divisé en trois niveaux, qui tiennent compte des spécificités et du degré d'engagement de chaque entreprise.

Responsabilité numérique

« Notre responsabilité numérique et notre gestion des données vont de pair avec une gouvernance durable. »

Gouvernance et protection des données

Au cœur de notre engagement en matière de responsabilité numérique, la gouvernance des données occupe une place centrale. Celle-ci est efficacement mise en œuvre au sein du groupe, de pair avec la protection des données personnelles.

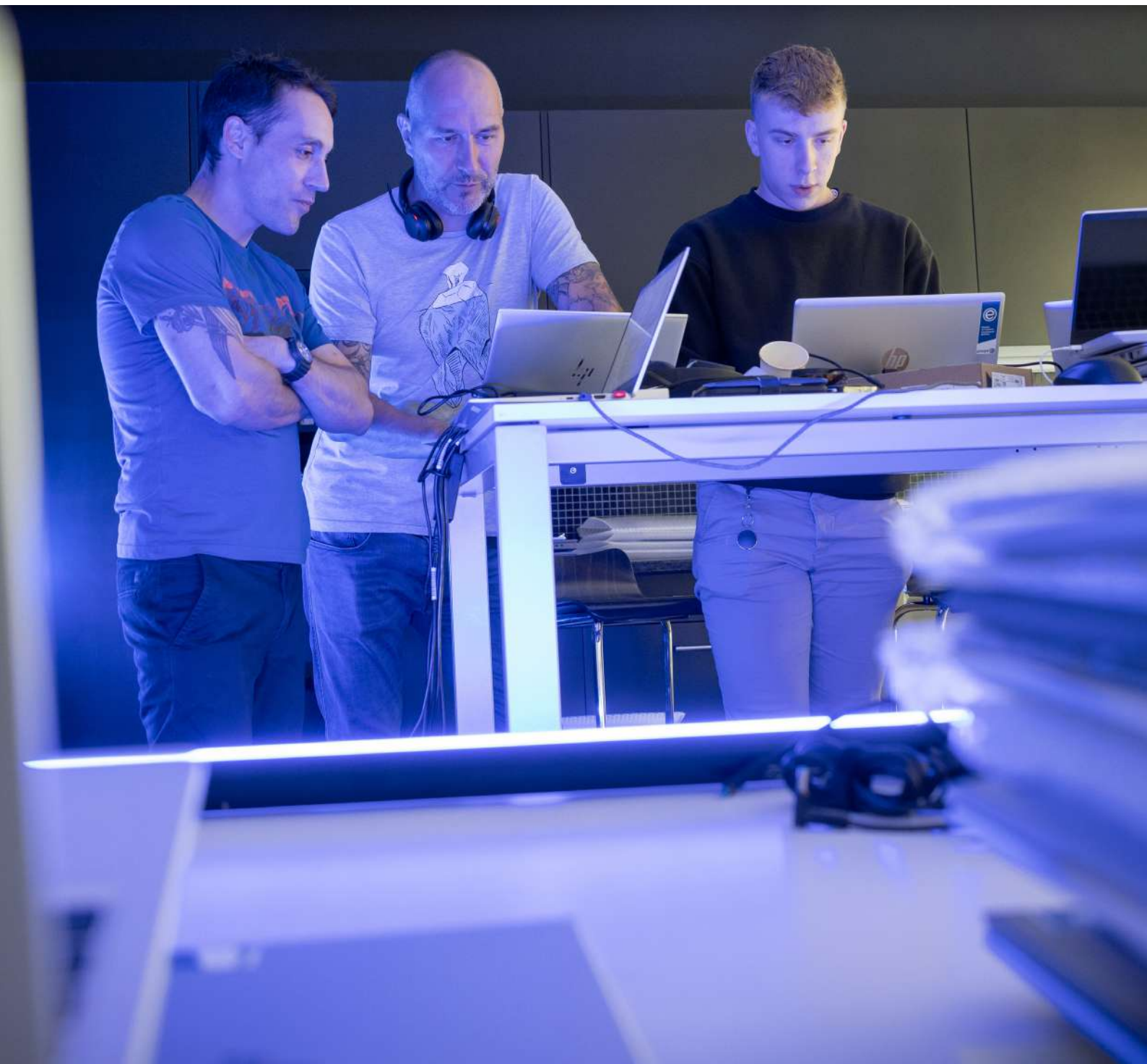
En effet, Groupe E gère, en tant que responsable de traitement, non seulement les données personnelles concernant les clientes et clients et autres partenaires contractuels mais aussi celles concernant les collaborateur·rice·s du groupe. Dans certains cas, il officie en qualité de sous-traitant pour d'autres responsables de traitement. Nous sommes donc soumis à la législation suisse sur la protection des données personnelles (loi sur la protection des données, LPD), avec notamment un cadre légal plus strict dans le domaine de l'approvisionnement en électricité sur le marché régulé (loi sur l'approvisionnement en électricité, LApEI), cœur de métier historique de Groupe E.

Au sein du groupe, nous nous assurons constamment de déployer nos activités dans le respect du cadre légal applicable. Concrètement, depuis plusieurs années, une attention particulière a été portée à la mise en place d'une organisation interne dédiée, de mesures techniques (notamment la modernisa-

tion des outils TIC) et organisationnelles appropriées avec des processus et responsabilités clairement définis. De plus, des bases juridiques précisant les finalités des traitements ainsi que les droits et obligations des personnes concernées ont été adoptées. Nous sommes à même d'atteindre nos objectifs dans les domaines essentiels de la sécurité, de la confidentialité et de la fiabilité de données. En particulier, nous assurons ainsi à la clientèle, aux collaborateur·rice·s et autres partenaires du groupe qu'à toutes les étapes du traitement de données, la préservation de leur vie privée dans le respect de nos obligations et de nos engagements leur soit totalement garantie.

Ces mesures sont régulièrement auditées en interne et à l'externe et, au besoin, adaptées afin d'assurer efficacement un traitement des données conformes au cadre légal et aux règles internes.

L'amélioration continue de la qualité des données a déjà permis des gains tangibles. Nous continuons à prendre nos décisions sur la base d'informations toujours plus factuelles et précises. Nous capitalisons sur les données pour optimiser constamment nos processus afin de proposer produits et services innovants pour notre clientèle.



La cybersécurité, un objectif d'entreprise pour 2023

Bien que la majorité des courriels d'hameçonnage soit filtrée en amont par les systèmes de protection de Groupe E, qui répondent entièrement aux exigences en la matière, certains courriels passent au travers de cette protection et constituent une réelle menace pour le groupe. De ce fait, l'erreur humaine reste la faiblesse principale exploitée par les hackers. Raison pour laquelle la direction a décidé d'y dédier l'objectif d'entreprise 2023.

Les actions menées ont consisté en l'envoi mensuel de campagnes d'hameçonnage à l'ensemble du personnel, diverses mesures de communication sur nos canaux internes et en présentiel ainsi que des vidéos et quiz de sensibilisation sur le portail de formation.

Au fil des mois, nous avons constaté une forte augmentation des bons comportements des utilisateurs de 67% à 98%. Autre résultat positif, la sensibilité à la sécurité et le nombre de remontées d'incidents ont augmenté notablement.

Gestion des risques

Notre gestion des risques est holistique et structurée

À travers ses activités, toute entreprise s'expose à des événements, à la fois sources de risques mais aussi d'opportunités, qui peuvent tout aussi bien compromettre que faciliter l'atteinte des objectifs fixés. Convaincu de l'importance de ces enjeux, Groupe E s'appuie sur une gestion des risques holistique, structurée et prospective pour identifier, évaluer et traiter les risques et promouvoir les opportunités. Les principes de cette gestion des risques sont déclinés dans une politique générale, applicable à l'ensemble des sociétés du groupe.

Organisation

Le Conseil d'administration fixe la stratégie et l'appétit aux risques en s'inspirant des valeurs du groupe. Le comité d'audit et des risques s'assure périodiquement que les principaux risques sont correctement identifiés, gérés et portés à sa connaissance, puis formule à l'attention du Conseil d'administration un préavis sur le fonctionnement du processus y relatif. Le secrétaire général dirige la fonction «risque» du groupe alors que le responsable «gestion des risques» assure la définition, l'actualisation et la mise en œuvre de la politique de gestion des risques pour l'ensemble des activités du groupe. Les directions, avec le soutien de la fonction «risques», sont responsables de la gestion de leur portefeuille de risques, alors que la fonction «risques» gère les risques transversaux du groupe, procède à l'agrégation de l'ensemble des portefeuilles de risques et élabore un rapport semestriel présentant les risques clés à l'attention du Conseil d'administration.

Modèle de gestion des risques

Le modèle de gestion des risques se base sur le cadre COSO ERM et est également inspiré de la norme ISO 31000. La gouvernance et la culture d'entreprise de Groupe E constituent ainsi le fondement structurel sur lequel peut s'appuyer l'ensemble du dispositif de gestion des risques et du contrôle interne. Les risques, rattachés aux objectifs du groupe, sont classés selon leur nature en cinq domaines: stratégie, activités opérationnelles, reporting, conformité et cas de force majeure. Les risques sont évalués selon leur probabilité d'occurrence et leur impact (humain, environnemental, financier ou d'image) éventuel en cas de réalisation. Les stratégies de mitigation du risque permettent de réduire le risque résiduel dans les limites de tolérance définies par le Conseil d'administration.

85,8%

des lignes sont sous terre.

13,5 minutes

durée de panne par client-e et par année, contre 16 minutes en moyenne suisse.

Sécurité des infrastructures

« La gestion sûre et efficace de nos infrastructures de production et de distribution est une priorité. »

Notre personnel est formé pour maîtriser l'entier des processus et technologies nécessaires pour garantir sa propre sécurité et celles de nos infrastructures de production et de distribution.

Le réseau, toujours plus sûr

Le réseau électrique est le vecteur principal de la transition énergétique. Grâce à nos 13'000 km de lignes aériennes et souterraines, nous alimentons notre clientèle en courant électrique dans les cantons de Fribourg, Neuchâtel et Vaud. Or, l'essor des installations photovoltaïques, des voitures électriques et des pompes à chaleur sollicitent toujours plus le réseau électrique.

La planification, l'exploitation et la construction du réseau sont au centre des activités de la Direction Distribution d'électricité. Elle regroupe des spécialistes dans la planification, l'exploitation et la construction des installations dédiées au transport de l'électricité, formé-e-s en continu sur les dernières technologies et méthodes pour assurer la sécurité à la fois des installations et de l'humain.

Durées des perturbations en dessous de la moyenne nationale

Notre réseau électrique est surveillé 24h/24 depuis notre centre de conduite de Granges-Paccot. En cas de panne, nous identifions rapidement les per-



turbations et les incidents, et agissons à distance ou sur le terrain pour rétablir le courant au plus vite. En comparaison à la moyenne suisse et compte tenu de la topologie de son réseau (zones rurales principalement), nous affichons une durée de panne de 13,5 minutes par client-e et par année, contre 16 minutes en moyenne pour l'entier du réseau en Suisse.

Les analyses de risques permettent de sélectionner les lignes aériennes à enfouir afin de diminuer le risque de panne. En 2023, environ 40 km de lignes aériennes ont été enterrées, entraînant le démontage de près de 800 supports. Ces dix prochaines années, plus de 500 km seront démontés ou mis sous terre. Fin 2023, notre réseau électrique comptait 13'070 km de lignes électriques, dont 11'212 km sont enfouis – soit 85,8% des lignes.

Gestion de crise

Un événement majeur ou extraordinaire peut perturber à tout moment le fonctionnement de nos infrastructures de production et de distribution d'énergie. L'énergie étant au cœur de la vie de nos 250'000 client·e·s, il est nécessaire de pouvoir identifier, anticiper et résoudre les situations à fort impact et prendre les mesures adéquates. Ce type d'événements peut aussi concerner directement nos collaboratrices et collaborateurs ou notre clientèle.

La gestion de crise permet d'agir rapidement et de manière structurée afin de pouvoir, entre autres, évaluer la gravité de l'événement et minimiser les dangers, rassembler les informations et assurer la communication interne et externe, coordonner les actions avec des tiers (organisation catastrophe, police, secours, autorités, pompiers, etc.) et porter assistance aux personnes impliquées et leurs proches.

Chez Groupe E, la gestion d'événements exceptionnels est assurée par une cellule de crise. Cette structure est activée lors de la réalisation d'un risque ou en préparation de la réalisation imminente d'un risque. Son organisation dépend des besoins spécifiques de l'événement. La cellule décide également d'activer la hotline de crise lors d'afflux d'appels de client·e·s.

Après avoir été mobilisée à de nombreuses reprises durant la pandémie de Covid-19, la cellule de

crise du Groupe Est active depuis septembre 2022 sur le risque de pénurie énergétique. Bien que la situation sur ce sujet se soit détendue depuis le printemps 2023, la cellule de crise est restée mobilisée et s'est réunie à quatre reprises durant l'année écoulée. Elle a également participé à de nombreuses séances avec les services cantonaux de la protection de la population et des affaires militaires et ceux de la Confédération afin de coordonner les mesures nécessaires en cas de pénurie d'énergie et d'une éventuelle mise en œuvre du plan Ostral.

Chaîne d'approvisionnement

« Nous nous engageons pour une chaîne d'approvisionnement équitable et respectueuse. »

La chaîne d'approvisionnement de Groupe E s'engage à respecter les critères d'achat du développement durable et de la sécurité. Les biens et les services acquis par le groupe sont soumis à des règles strictes en matière de développement durable et de sécurité, du respect des droits humains ainsi que de la lutte contre la corruption, conformément à une directive interne et au respect de normes internationales.

L'engagement de Groupe E vise à favoriser des pratiques d'achats durables en prenant en considération à la fois les impacts environnementaux et les impératifs économiques ainsi que les aspects éthiques et sociaux lors de toutes transactions commerciales.

Construction et rénovation

Dans le cadre des projets de construction et de rénovation, définis par un mandat de projet, le processus de sélection des fournisseurs suit la méthodologie de gestion de projet de Groupe E.

Les fournisseurs souhaitant être retenus comme prestataires doivent remplir des engagements sociaux. Une préférence est accordée aux fournisseurs répondant positivement au plus grand nombre de questions du chapitre développement durable du formulaire d'agrément, à moins que la compétitivité du TCO (coût total de possession) ne soit pas satisfaisante.

Si aucun fournisseur ne répond à ces critères, un nouvel appel d'offres doit être lancé, garantissant ainsi la rigueur et l'intégrité du processus d'approvisionnement de Groupe E.

Sélection d'un nouveau fournisseur

Conformément aux normes de Responsabilité Sociétale des Entreprises (RSE) établies par la norme ISO 26000, Groupe E met en lumière les engagements pris par l'entreprise lors du choix de ses fournisseurs. Ceux-ci englobent divers aspects tels que la gouvernance, les droits humains, les conditions de travail, l'environnement, la loyauté des pratiques, les relations avec les consommateurs, les communautés et le développement local.

En outre, Groupe E évalue les fournisseurs en fonction de critères spécifiques applicables de fourniture et de construction et de services.

Concernant les engagements des fournisseurs dans le cadre des marchés publics, Groupe E accorde une importance particulière à leur sélection. Les critères d'aptitude et d'adjudication varient en fonction du type de marché.



Évaluation des marchés de fourniture

Pour les marchés de fourniture, les fournisseurs sont évalués sur leur capacité à respecter les normes de qualité et de sécurité. Les critères incluent la possession d'un système de management qualité ISO 14001 ou jugé équivalent.

En outre, la certification par la Commission Électrotechnique Internationale (CEI) ou l'approbation de l'Inspection fédérale des installations à courant fort (ESTI) pour l'ensemble du matériel proposé est impérative. La disponibilité d'un service après-vente avec une intervention technique dans les 24 heures est également essentielle. Les critères d'adjudication comprennent les expériences passées sur des marchés similaires, la distance entre le lieu de production et le lieu de livraison, ainsi que la qualité du produit offert en comparaison avec le descriptif technique.

Un exemple concret de cette démarche est observé dans l'acquisition de matériel de bureau, où seules les commandes effectuées à travers le système «Lyreco» sont autorisées. Cette restriction vise à garantir la fourniture des meilleurs produits conformes aux pratiques exemplaires du développement durable. Les articles qualifiés de «respectueux de l'environnement» sont privilégiés, et pour le choix du matériel d'écriture, des chemises transparentes et des classeurs, l'accent est mis sur leur longue durée de vie. Dans la mesure du possible, l'utilisation de classeurs et de chemises en matériaux recyclés est encouragée.

En ce qui concerne le papier et les imprimés, l'utilisation de papier recyclé est favorisée pour tous les écrits sans valeur durable. Le papier recyclé doit arborer le label environnemental «Ange bleu», garantissant qu'il répond aux plus hautes exigences environnementales et aux normes techniques suffisantes pour être utilisé dans les appareils bureautiques. Les papiers blancs A4 et A3, à base de fibres vierges, doivent être certifiés FSC et avoir un grammage de 75g/m², ce qui représente une économie de 32% de bois par rapport au standard 80g/m².

Marchés de la construction

Pour les marchés de construction, les fournisseurs doivent démontrer la conformité à des normes de qualité, en mettant l'accent sur la gestion de la santé, de l'hygiène et de la sécurité au travail, y compris la gestion des déchets.

Les critères d'adjudication englobent des éléments tels que l'organisation du chantier, le parc de machines et la contribution du soumissionnaire au développement durable, mettant en avant les solutions et mesures en rapport avec les particularités du marché. Il est à noter que les marchés de construction sont attribués de préférence à des acteurs locaux, conformément à la politique de Groupe E en faveur du développement local.

Marchés de services

Pour les marchés de services, les fournisseurs doivent se conformer au système de management qualité ISO 14001 ou à son équivalent. Les critères d'adjudication sont définis dans les cahiers des charges, alignés sur les objectifs spécifiques de chaque besoin, notamment en termes de résultats attendus.

Examen du devoir de diligence

Conformément aux nouvelles dispositions du code des obligations, Groupe E a procédé à un examen de ses devoirs de diligence et de transparence en matière de minerais et de métaux provenant de zones de conflit et de travail des enfants.

Groupe E n'étant pas actif dans l'importation ou la transformation de matières premières, aucune commande de matières première ou de minerais n'a été effectuée au sein du Groupe En 2023. De ce fait, Groupe E n'a pas réalisé d'analyse détaillée ni de diligence particulière à ce sujet.

Concernant le devoir de diligence lié au travail des enfants, Groupe E a vérifié auprès de ses fournisseurs stratégiques s'il existe des éléments concrets ou des indices de travail des enfants. Selon l'index de l'UNICEF (Children's Rights in the Workplace Index), les pays qui ont un score «basique» ne nécessitent aucune diligence particulière. En suivant cet index, Groupe E ne constate aucun signe qui laisse à penser qu'il existe du travail des enfants dans sa chaîne d'approvisionnement. Cependant, les données nécessaires à une analyse exhaustive sur la base des origines de fabrication (« Made in ») de tous les produits achetés et sur la base de l'index de l'UNICEF ne sont à ce jour pas disponibles. En revanche, Groupe E exige de tout nouveau fournisseur qu'il s'engage à respecter un niveau d'éthique de travail équivalent aux standards du groupe, tels que mis en exergue dans le code de conduite du groupe. Finalement, les fournisseurs stratégiques du groupe sont évalués annuellement, et des critères RSE sont en cours d'élaboration.



CONCLUSION ET PERSPECTIVES



Conclusion et perspectives

Ce premier rapport de durabilité marque une étape cruciale dans l'engagement de notre entreprise envers nos responsabilités sociale et environnementale. Nous reconnaissons l'importance de rendre compte avec humilité de nos actions et de leurs résultats. Ce document dresse ainsi un premier état des lieux objectif et complet de notre engagement en matière de durabilité. Il témoigne de nos efforts initiaux pour évaluer, comprendre et améliorer nos pratiques.

Nous sommes conscients que la voie vers une entreprise véritablement durable est un voyage au long cours. Ce rapport pose toutefois les bases pour les évolutions à venir. Nous nous engageons ainsi à renforcer continuellement nos initiatives, à fixer des objectifs toujours plus ambitieux et à consolider la collaboration avec nos parties prenantes pour créer un impact positif durable.

La publication de ce rapport inaugural s'effectue par ailleurs de manière concomitante avec le début d'un nouveau cycle stratégique. Alors que celui qui s'achève a été marqué par de nombreuses crises qui ont ébranlé les marchés, Groupe E envisage avec optimisme cette nouvelle période qui s'amorce. En voulant accélérer ensemble la transition énergétique,

comme elle l'exprime dans sa nouvelle mission, notre entreprise souhaite répondre de manière optimale aux évolutions du monde de l'énergie en mettant notamment les énergies renouvelables, l'efficacité énergétique et la sobriété au cœur de son action et en mettant les clientes et les clients au centre de ses efforts.

Cette démarche s'appuie également sur une adaptabilité renforcée : des revues stratégiques seront désormais réalisées chaque année selon une approche itérative. Cela nous permettra dès lors d'ajuster rapidement notre trajectoire notamment en fonction de nos ambitions et nos succès en matière de durabilité, dont nous rendrons compte dans les rapports à venir.

L'adoption d'une stratégie agile s'inscrivant au cœur de la durabilité est bien plus qu'une réponse aux enjeux actuels ; c'est une nécessité pour prospérer durablement dans un monde en évolution rapide. C'est une démarche visant à créer un groupe responsable et prêt à relever les défis du futur. Une telle stratégie n'est pas seulement une option, c'est l'avenir de l'entreprise.

Liste des indicateurs ESG

La liste complète des indicateurs Environnementaux, Sociaux et de Gouvernance (ESG) a été établie par l'équipe interne Sécurité Qualité Environnement (SQE).

L'indicateur ESG le plus couramment utilisé en ce qui concerne les Gaz à Effet de Serre (GES) est la quantité d'émissions directes ou indirectes, classées selon la norme ISO 14064. Il constitue le bilan carbone d'une entreprise.

Pour mesurer les émissions de gaz à effet de serre, on les catégorise en trois périmètres, qu'on appelle *scopes*. Les scopes d'émission de nos indicateurs sont basés sur le GHG Protocol et sont classés en trois portées :

1^{er} scope : émissions directes

- Ont lieu directement au niveau de l'entreprise (chauffage d'un atelier, combustion de carburant des véhicules de service)

2^e scope : émissions indirectes

- Sont liées à l'énergie produite (électricité, vapeur, chaleur et refroidissement)

3^e scope : autres émissions indirectes

- Découlent par exemple des achats de marchandises et matières premières, des achats de services (administratifs, numériques, etc.), des déplacements domicile-travail, de l'utilisation des produits ou services vendus

L'approche par scopes d'émission a été validée par Climate Services tant sur les indicateurs, les valeurs et la méthode de récolte.

1. Responsabilité environnementale

Production d'électricité	1'600 GWh
Hydraulique	1'067 GWh
Thermique	517 GWh
Nouvelles énergies renouvelables NER	16 GWh
Part de production propre / distribution	54%
Distribution d'électricité en GWh en Suisse	2'957 GWh
Clientèle directe	2'206 GWh
Clientèle distributrice	751 GWh
Puissance installée	
Hydraulique	388,1 MW
Thermique	181,6 MW
Nouvelles énergies renouvelables NER	360 MW
Activités gazières	
Gaz naturel fourni	750 GWh
Réseaux électriques	
Assainissement de l'éclairage public	92'689 kWh
Taux d'enfouissement des lignes	85,80%
Compteurs intelligents installés	20'000
Longueur des lignes	13'070 km
Lignes enterrées	11'212 km
Chauffages à distance CAD	
Réseaux CAD en fonction	58
Chaleur distribuée	262 GWh
Pourcentage énergies renouvelables	71%
Pompes à chaleur PAC	
PAC installées en 2023 par Groupe E	430
Puissance installée par Groupe E en 2023	4'462 kW
Photovoltaïque PV	
Nombre d'installations construites en 2023 par Groupe E	693
Puissance installée par Groupe E en 2023	19'690 kWc
Nombre d'installations raccordées 2023 sur la zone de desserte de Groupe E	21'400

Hydrogène vert

Tonnes d'hydrogène vert produites	0,15
-----------------------------------	------

Compensation et réduction d'émissions de CO₂

Emissions issues de la mobilité, compensées via Carbon Fri (teqCO ₂)*	2'306 t
Pourcentage des émissions de la centrale de Cornaux compensées	100%
Tonnes eqCO ₂ économisées grâce aux installations PV** propres	96 t
Tonnes eqCO ₂ économisées grâce à l'hydraulique**	44'814 t
Tonnes eqCO ₂ économisées grâce aux CAD	27'810 t
Tonnes eqCO ₂ économisées grâce aux PAC	Données non disponibles

Emissions carbone

Objectif visé de réduction d'émissions carbone d'ici à 2026 (hors production et fourniture d'énergies)	15%
---	------------

GES en teqCO₂

Scope 1: émissions directes de GES (à l'échappement)

Chauffage des bâtiments (énergie fossile et pellets)	297,70
Déplacements professionnels	3'669,30
Émissions fugitives (gaz SF ₆)	157,50
Génératrices et chaufferies mobiles	647,90
Chauffages à distance (énergie fossile)	20'187,00
Usines thermiques (gaz, fioul)	684,60
Total Scope 1	25'644,00

Scope 2: émissions indirectes liées aux consommations énergétiques

Perte réseau de distribution électricité	2'322,70
Électricité pour les services internes	93,20
Total Scope 2	2'415,90

Scope 3: émissions indirectes en amont et en aval

Consommation d'eau	7,50
Négoce d'énergie	56'373,50
Gaz acheminé à la clientèle	172'500,00
Voyages d'affaires du personnel	7,10
Activités liées aux énergies et combustibles	3'028,70
Déplacements pendulaires du personnel	3'441,70
Achats de biens et services	61'108,30
Déchets générés dans les activités	458,60
Total Scope 3	296'925,50

Remplacement de SF ₆ (hexafluorure de soufre) par du g ³ (kg)	-162
---	------

Flotte des véhicules

% de véhicules électriques	8,60%
----------------------------	-------

Informatique, empreinte annuelle totale (fabrication et utilisation)

Émissions totales eqCO ₂	incluses dans GES (619 t)
Consommation d'eau à la fabrication	61'932 m ³
Consommation électrique à l'utilisation	463 MWh
Consommation de ressources naturelles à la fabrication	1'480 t

Déchets

Volume de déchets	2'236 t
Pourcentage des déchets recyclés	85%

2. Responsabilité sociale

Nombre total d'employé-e-s	2'716
Par Direction	
Direction Energie électrique (DEL)	226
Direction Distribution électricité (DDE)	378
Direction Technique et infrastructures (DTI)	1'645
Direction Celsius (DCL)	89
Direction Solutions énergies (DES)	121
Fonctions transverses	257
Pourcentage temps partiel	17,65%
Taux d'ancienneté***	4 ans
Âge moyen***	40 ans

Mixité

Ratio H/F	12,80% de femmes
Par niveau hiérarchique (cadres sup. cadres interm. collab.)	11,10% / 6,06% / 13,37%

Formation initiale

Nombre d'apprenti-e-s	262
Ratio H/F	6,2% d'apprenties
Nouveaux apprenti-e-s	82
Taux de réussite apprentissage	89%

Formation et développement du personnel

Nombre de formations suivies par le personnel	3,1
Pourcentage de personnes ayant suivi au moins une formation en présentiel	51,4%
Pourcentage de personnes ayant suivi au moins une formation en ligne	55,7%

Satisfaction du personnel

Turnover	9,9%
----------	------

Santé et sécurité sur la place de travail

Accidents professionnels	159
Taux absence accidents professionnels	0,49%
Fréquence des accidents professionnels	3,1
Formations à la sécurité dispensées	342
Accidents non professionnels	426
Taux absence accidents non professionnels	0,83%
Taux absence maladie	2,59%

3. Gouvernance

Audits de sécurité	359
Audits financiers	5
Formations du personnel à l'éthique / code de conduite	1
Nombre de cas de harcèlement signalés	0
Investissements pour les énergies renouvelables	183,9 MCHF
Investissements dans l'innovation	Données non disponibles
Investissements dans la digitalisation	6,5 MCHF

Notes: * Valeur mobilité professionnelle et pendulaire de Groupe E SA 2022
** Hypothèse basée sur le mix des fournisseurs en Suisse
*** Valeurs médianes, uniquement pour les CDI, sans les apprenti-e-s

À propos de ce rapport

Qu'est-ce qu'un rapport sur les questions non financières ?

En ratifiant les accords de Paris en 2017, la Suisse s'est engagée à limiter le réchauffement climatique et réduire les émissions de gaz à effet de serre à **zéro émission nette** d'ici 2050. De plus, la responsabilité sociétale des entreprises d'intérêt public prend désormais également la forme de nouvelles obligations en matière de transparence sur les questions non financières.

Ainsi, au-delà de la performance financière, c'est de performance extra-financière dont il est question dans ce rapport: impact environnemental et social positif, anticipation de la réglementation, gestion des risques, amélioration de son image et de sa réputation, consolidation de la confiance avec les parties prenantes, engagement des salarié-e-s, attractivité auprès de jeunes talents, meilleure résilience, nouvelles opportunités en termes de produits, etc.

Le rapport de durabilité de Groupe E

Depuis l'exercice 2023, Groupe E publie désormais de manière séparée et plus détaillée les principaux engagements pris dans le domaine environnemental (en particulier en matière de réduction des émissions de CO₂), dans les domaines de la société et de la gouvernance, conformément aux attentes des articles 964a et suivants du code des obligations. Il a nommé cette publication « rapport de durabilité ».

Périmètre du rapport

Le périmètre du rapport sur le développement durable couvre Groupe E SA et toutes les filiales du Groupe Et ayant été intégralement consolidées selon les Swiss Gaap RPC.

Contenu du rapport

Ce rapport rend compte des questions environnementales, notamment des objectifs en matière de CO₂, des questions sociales, des questions de personnel, du respect des droits humains et de la lutte contre la corruption. Le rapport contient les informations qui sont nécessaires pour comprendre l'évolution des affaires, la performance et la situation de

l'entreprise ainsi que les incidences de son activité sur ces questions (art. 964b CO).

Son contenu est précisé, en ce qui concerne les informations en matière de climat par l'ordonnance relative au rapport sur les questions climatiques qui entrera en vigueur au 1^{er} janvier 2024. Ainsi, nous nous sommes inspirés des recommandations de Task Force on Climate Related Financial Disclosures (TCFD) en matière de gouvernance, de stratégie et de gestion des risques.

La TCFD a établi un cadre pour adapter les pratiques commerciales actuelles en termes de gouvernance, de stratégie, de gestion des risques et de mesures et d'objectifs. Elle est rapidement devenue la norme en matière de bonnes pratiques, conçue pour adapter la gestion et la communication par les entreprises des risques et des opportunités présentés par la hausse des températures, les politiques liées au climat et les technologies émergentes dans notre monde en rapide évolution.

Le bilan de gaz à effet de serre est établi selon les normes internationales en vigueur du protocole GHG (Greenhouse Gas Protocol), standard de référence au niveau mondial. Les indicateurs présentent les émissions en fonction de différents périmètres. Le scope 1, périmètre le plus restreint, correspond aux émissions directes ; le scope 2 aux émissions indirectes issues de la consommation de Groupe E et le scope 3, les émissions des fournisseurs.

Responsabilité

L'ensemble du rapport est approuvé par la Direction générale et par le Conseil d'administration du groupe (art. 964c CO).

Publication

Le rapport de Groupe E sur la durabilité est publié une fois par an au mois de mai/juin dans le sillage du rapport de gestion. L'organe suprême de direction ou d'administration veille à ce que le rapport soit publié par voie électronique immédiatement après son approbation et qu'il reste accessible au public pendant au moins dix ans.



PETZL

groupe e

Impressum

Remerciements

La rédaction du Rapport de durabilité est le fruit d'un travail collectif et nécessite un engagement fort de la part des différents contributeurs·rice·s.

Nous tenons donc à remercier chaleureusement nos partenaires ainsi que les collaboratrices et collaborateurs ayant contribué à la rédaction de l'édition 2023 de ce rapport.

Gilles Allemann, Aline Beaud, Yves-Laurent Blanc, Jean-Pierre Chapuis, Joël Curty, Désiré Dabiré, Valentin Dayer, Jean-Yves Deru, Isabelle Dougoud, Séverine Lago, Pawel Limat, Nicolas Mlynek, Marie-Christine Müller, Pierre Oberson, Luciano Ponti, Lionel Quartenoud, Charlotte Rey-Chanex, Fabrice Reymond, Nathalie Salamin, Rémi Savary, Robin Würsch.

Conception et textes

Groupe E, Communication & affaires publiques
Coordination générale: Marie-Christine Müller
Coordination des indicateurs ESG: Jean-Yves Deru, Nicolas Mlynek

Traduction et relecture

Apostroph, Berne

Le rapport de durabilité 2023 est publié en français (105 exemplaires) et en allemand (55 exemplaires).

Il est disponible en ligne à l'adresse groupe-e.ch/rapport-durabilite

Le texte original français disponible en ligne fait foi.

Date de clôture de rédaction: 5 mars 2024

Contact

Groupe E
Communication & affaires publiques
Route de Morat 135
1763 Granges-Paccot
communication@groupe-e.ch

Graphisme et illustrations

essencedesign, Lausanne
Photo de couverture: Le barrage de Rossens
Photos: copyright Stéphane Schmutz, Fribourg, à l'exception de: Agence B/Jo Bersier (pp. 4-5, 46-47, 78-79 et 87), Rob Lewis, Bern (pp. 10-11, 17), Keystone (pp. 14, 19), Richard Busset (p. 24), Quentin Bacchus (p. 25), Anthony Demierre (p. 28), Doo-soo/Henrik Olofsson (p. 31), FatCamera iStock-1459088990 (p. 58), Groupe E (pp. 23, 51, 60-61, 76)

Impression

media f imprimerie SA, Fribourg
Papier Nautilus classic, certifié FSC +
Ange Bleu, Label Carbon Fri



