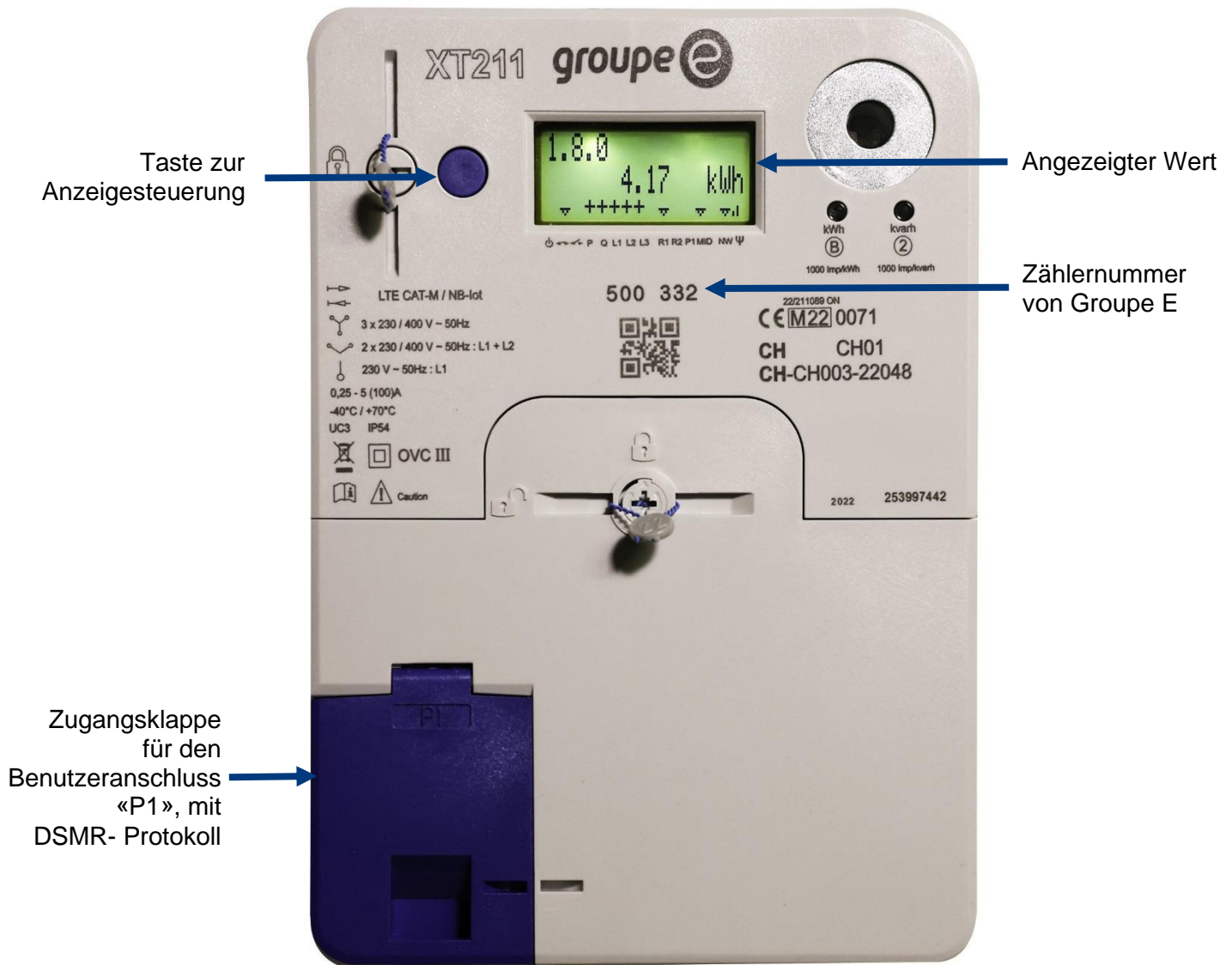


GEBRAUCHSANWEISUNG SMART METER SAGEMCOM XT211



groupe e

1. BESCHREIBUNG



Der XT211 ist ein direkt angeschlossener Wirk- und Blindenergiezähler. Er ist bidirektional und misst Energie in beide Richtungen: Entnahme (verbrauchte Energie) und Einspeisung (ins Netz zurückgespeiste Energie).

Im Standby-Zustand zeigt das Display die gesamte Momentanleistung (Entnahme oder Einspeisung) in [kW] an.

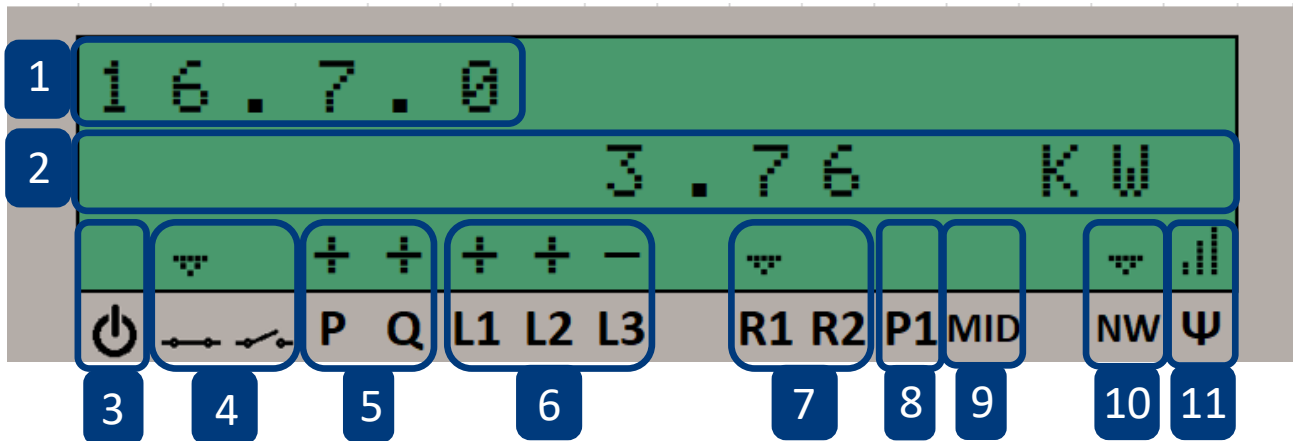
GEBRAUCHSANWEISUNG SMART METER SAGEMCOM XT211


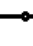
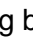
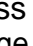


groupe 

2. ANZEIGE

Der Bildschirm des Zählers enthält zahlreiche Informationen:







1	Code	Dieser Code (OBIS) identifiziert die angezeigten Informationen (Details nachstehend in Kapitel 3).
2	Information	Dieser Bereich zeigt Zählerinformationen wie Indizes, Leistungen und andere relevanten Zählerdaten an (Details nachstehend in Kapitel 3).
3	Verbindungs- / Trennungsmodus	Ein blinkender Pfeil über dem Symbol zeigt an, dass sich das Messgerät im „Trennungs“-Modus befindet. Standardmässig ist nur der Modus „Verbindung“ möglich.
4	Status des internen Schalters	Das Symbol «  » zeigt den Status des internen Zählerschalters an. Geschlossen  : Es fliesst Strom Offen  : Es fliesst kein Strom. Standardmässig befindet sich der Schalter immer in der Position «Geschlossen».
5	Wirkleistungs (P)- und Blindleistungsflussrichtung (Q)	Dieses Symbol zeigt die "globale" Richtung des Energieflusses an: <ul style="list-style-type: none"> « + » bedeutet, dass Sie Energie aus dem Netz beziehen « - » bedeutet, dass Sie Energie ins Netz einspeisen (z. B. mit Photovoltaik).
6	Phasenstatus (Wirkleistung)	Wenn die Phasen Energie entziehen oder einspeisen, wird die Richtung des Energieflusses auf jeder Phase angezeigt: <ul style="list-style-type: none"> « + » zeigt an, dass dieser Phase Wirkenergie entzogen wird « - » zeigt an, dass in diese Phase Wirkenergie eingespeist wird (z. B. mit Photovoltaik). <p>Wenn keine Entnahme oder Einspeisung erfolgt, zeigt das Symbol «  » an, dass diese Phase aktiv ist.</p> <p>Das gleichzeitige Blinken der 3 Anzeigen bedeutet, dass die Richtung des Drei-Phasen-Drehfelds des Zählers falsch ist.</p> <p>Wenn die Anzeigen fest sind, ist die Richtung des Drehfelds des Messgeräts korrekt.</p>

GEBRAUCHSANWEISUNG SMART METER SAGEMCOM XT211



groupe 

7	Zustand der Laststeuerungsrelais	Das Symbol «  » bedeutet, dass Relais 1 oder 2 « ON » ist. Diese Relais können Lasten wie elektrische Warmwasserbereiter, Wärmepumpen oder andere flexible Geräte fernsteuern.
8	Status des Benutzerports	Auf dem Smart Meter befindet sich ein User-Port gemäss Standard « DSMR P1 ». Standardmässig ist der Port « P1 » deaktiviert. Ab 2024 können Kunden den Aktivierungsantrag über das Kundenportal von Groupe E stellen. Bei Vorhandensein des Symbols «  » über « P1 » ist der Port aktiviert.
9	MID-Anzeige	Bei Vorhandensein des Symbols «  » über « MID » handelt es sich um relevante Messungen, die die Auflagen des gesetzlichen Messwesens (Europäische Richtlinie MID 2014/32/EU) erfüllen.
10	Verbindungsstatus des Telekommunikationsnetzes	Bei Vorhandensein des Symbols «  » über « NW » (für NetWork) ist der Zähler im Partner-Fernmeldenetz (Swisscom) für die Übermittlung von Daten an Groupe E angemeldet.
11	Telekom-Signalstärke	Signalstärke der Datenübertragung

GEBRAUCHSANWEISUNG SMART METER SAGEMCOM XT211



groupe e

3. LISTE DER VERFÜGBAREN INFORMATIONEN

Standardmässig zeigt der Zähler den Wert « 16.7.0 - Momentane Gesamtwirkleistung » an. Weitere Informationen sind durch Drücken der blauen Taste abrufbar. Der Bildschirm wird dann 30 Sekunden lang hintergrundbeleuchtet. Falls die Taste 30 Sekunden lang nicht gedrückt wird, kehrt die Anzeige zum Standardwert zurück.

Code	Beschreibung	
97.97.255	Register für eventuellen Fehlercode	
0.0.0	Besitzernummer Groupe E	
96.1.0	Seriennummer des Herstellers	
0.9.2	Datum der internen Uhr	
0.9.1	Interne Uhrzeit	
1.8.0	Gesamtentnahme Wirkenergie (1.8.1 + 1.8.2)	
1.8.1	Zum Tarif 1 entnommene Wirkenergie	
1.8.2	Zum Tarif 2 entnommene Wirkenergie	
2.8.0	Eingespeiste Wirkenergie insgesamt (2.8.1 + 2.8.2)	
2.8.1	Zum Tarif 1 eingespeiste Wirkenergie	
2.8.2	Zum Tarif 2 eingespeiste Wirkenergie	
3.8.0	Gesamte entnommene Blindenergie	

GEBRAUCHSANWEISUNG SMART METER SAGEMCOM XT211



groupe 

4.8.0	Gesamte eingespeiste Blindenergie	
5.8.0	Blindenergie auf Anzeige Q1	
6.8.0	Blindenergie auf Anzeige Q2	
7.8.0	Blindenergie auf Anzeige Q3	
8.8.0	Blindenergie auf Anzeige Q4	
16.7.0	Gesamte momentane Wirkleistung (wird standardmässig angezeigt bei Display im Standby-Modus).	
131.7.0	Gesamte momentane Blindleistung	
13.7.0	Gesamtleistungsfaktor	
0.1.0	Anzahl Zählerzurücksetzungen	
1.2.0	Maximal entnommene Wirkleistung (kumulativ) seit dem ersten Einschalten	
1.6.0	Maximal entnommene Wirkleistung des laufenden Monats	
1.6.0xx	Maximal entnommene Wirkleistung im Monat « xx » (« xx » steht für die Anzahl Monate seit Einschalten oder Zurücksetzen).	
2.2.0	Maximal eingespeiste Wirkleistung (kumulativ) seit dem ersten Einschalten	
2.6.0	Maximal eingespeiste Wirkleistung im laufenden Monat	
2.6.0xx	Maximal eingespeiste Wirkleistung im Monat „xx“ („xx“ steht für die Anzahl Monate seit Einschalten oder Zurücksetzen).	

GEBRAUCHSANWEISUNG SMART METER SAGEMCOM XT211



groupe e

0.2.0	Version der messtechnischen Firmware	<p>0.2.0 U0025</p>
0.2.8	Prüfsumme der messtechnischen Firmware	<p>0.2.8 5909F194</p>
0.2.0	Version der Anwendungs-Firmware (Groupe E) Nur vorhanden ab FW RC2	<p>0.2.0 U0416</p>
0.2.8	Prüfsumme der Anwendungs-Firmware (Groupe E) Nur vorhanden ab FW RC2	<p>0.2.8 53B30C4D</p>